

# 5222



# 5222

Gratulujeme vám k zakoupení nového čističe bazénů 5222. Je to výkonný autonomní robot, který je dodáván připravený k použití. Součástí balení je snadno přístupný filtr na nečistoty.

Zkontrolujte balení a ujistěte se, zda jsou všechny součásti bez poškození a připraveny k instalaci. Pokud nějaké součásti chybí nebo jsou poškozené, kontaktujte svého prodejce.

Doporučujeme pravidelně kontrolovat připojení kabelů do plováku s otočnou spojkou (kapitola 4).

## Obsah

01 Vlastnosti výrobku .....	s 04.
02 Bezpečnostní pokyny .....	s 04.
03 Obsah balení .....	s 05.
04 Spuštění .....	s 06.
05 Skladování .....	s 06.
06 Kontrolky .....	s 09.
07 Nastavení směru a rychlosti .....	s 10.
08 Čištění koše filtru .....	s 11.
09 Boční odsávání .....	s 12.
10 Čištění oběžných kol .....	s 12.
11 Odstraňování závad .....	s 13.
12 Seznam náhradních dílů .....	s 16.
13 Záruční podmínky .....	s 18.

## 01 Vlastnosti výrobku

Maximální hloubka ponoru: 1,8 m  
Maximální velikost bazénu: 8 m x 4 m  
Vstupní napětí: 100-130 V AC / 200-230 V AC  
Výstupní napětí: <24 V DC  
Příkon: 60 W

## 02 Bezpečnostní pokyny

- 2.1 Dodržujte předpisy vaší země týkající se bezpečnosti bazénů.
- 2.2 Napájecí zdroj umístěte nejméně 3,5 m od bazénu a min. 12 cm nad povrch.
- 2.3 Ujistěte se, že je elektrická zásuvka pro napájení čističe odpovídá platným elektroinstalačním předpisům a je chráněna proudovým chráničem s vypínacím proudem 30 mA.
- 2.4 Napájecí zdroj nevystavujte dešti, vodě ani vlhku; chraňte ho před sluncem.
- 2.5 Čistič nepoužívejte mimo vodu. Hrozí riziko jeho poškození a ztrátě záruky.
- 2.6 Před provedením údržby čističe se ujistěte, že je napájecí zdroj odpojen od sítě.

### Provozní podmínky

Bazénový čistič je určen k použití v plaveckých bazénech pro soukromé používání za následujících podmínek:

- rozsah teplot vody od 5 do 36 °C, doporučená optimální teplota od 13 do 35 °C
- pH vody 7,0 - 7,6
- obsah chloru max. 4 ppm, obsah rozpuštěné soli max. 4000 ppm

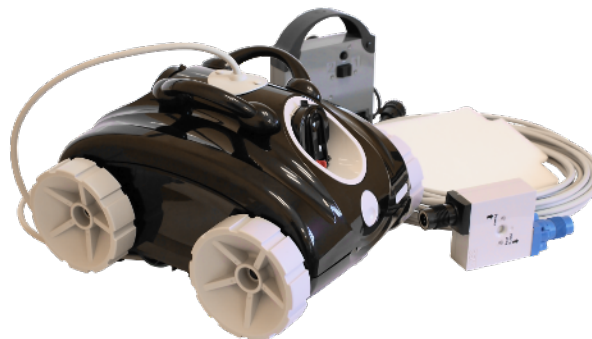
Pozor: Vyjměte čistič z vody, když provádíte šokovou dezinfekci bazénové vody.

- 2.7 Nepoužívejte s poškozeným napájecím nebo plovoucím kabelem. Pokud je napájecí kabel poškozen, musí být vyměněn pouze kvalifikovanou osobou, aby se předešlo nebezpečí úrazu.
- 2.8 Tento čistič se smí používat pouze s dodaným napájecím zdrojem. Vždy používejte pouze původní náhradní díly.
- 2.9 Nepoužívejte čistič, pokud jsou v bazénu lidé.
- 2.10 Když se čistič nachází v bazénu, neplavte v něm. Nejprve čistič z bazénu vyjměte.
- 2.11 Pokud čistič nepoužíváte, vyjměte jej z bazénu.

- 2.12 Čistič nepoužívejte, pokud máte v provozu plavecký protiproud.
- 2.13 Tento spotřebič není určen pro osoby (včetně dětí), které mají snížený fyzické, smyslové nebo mentální schopnosti nebo nedostatek zkušeností a znalostí, pokud nejsou pod přímým dozorem nebo nebyly poučeny o používání spotřebiče bezpečným způsobem a rozumí případným nebezpečím. Děti si se spotřebičem nesmějí hrát. Čištění a údržbu prováděnou uživatelem nesmějí provádět děti bez dozoru.

## 03 Obsah balení

1. Automatický čistič bazénů 5222
2. Plovoucí kabel
3. Plovák s otočnou spojkou
4. Řídící jednotka / napájecí zdroj
5. Vzorek jemného filtru
6. Pár bočních sacích klapek
7. Návod k použití



### INFORMACE

- Naše čističe jsou navrženy tak, aby usnadňovaly údržbu bazénu. Nejsou však určeny k čištění bazénu plného řas a listů (např. konec období zimování). V takovém případě musíte nejprve použít mechanickou ruční síťku a odstranit hrubé nečistoty, a teprve pak náš čistič. Po použití čističe je nutné vyčistit filtr a oběžné kolo čerpadla.
- Obložení bazénu dlaždicemi vede k rychlejšímu opotřebení kartáčů a řemenů. Pravidelně je proto kontrolujte.



- Použití ve vinylových bazénech: Některé vzory vinylových fólií jsou náchylné k rychlému opotřebení jejich vzorů, způsobené přímým kontaktem objektů s povrchem fólie. Mezi tyto objekty se počítají i kartáče bazénových vysavačů. Výrobce čističe neodpovídá za poškození povrchu vinylové fólie.

**Důležité:** Nezapínejte elektrický pívod, pokud není čistič ponořen do vody!

## 04 Spuštění



4.1 Do zásuvky vložte konec plovacího kabelu. Povšimněte si orientace vidlice a zásuvky.



4.2 Druhý konec plovacího kabelu zasuňte do černé zásuvky „POWER“ na plováku. Povšimněte si orientace vidlice a zásuvky.



4.3 Vidlici kabelu uvolníte posunutím převlečné matice.



4.4 Poté rukou utáhněte převlečnou matici.



4.5 Tento postup opakujte také u modré zásuvky na plováku s označením „POOL ROBOT“ a připojte kabel od čističe.



- 4.6 Napájecí zdroj umístěte do středu mezi dvěma konci bazénu, nejméně 3,5 m od okraje bazénu a min. 12 cm nad povrch.  
**Důležité:** Zdroj chraňte před sluncem.



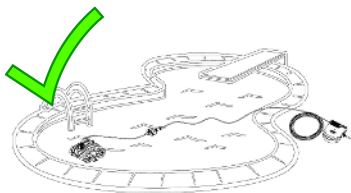
- 4.7 Ujistěte se, že jsou splněny provozní podmínky (viz část Vlastnosti výrobku).  
 Čistič vložte do bazénu a počkejte, až bude úplně ležet na dně. Pokud je to nutné, ručně mu s potopením pomozte.



- 4.8 Napájecí zdroj připojte k nejbližší vhodné elektrické zásuvce.  
 Přepínačem vyberte dobu čistícího cyklu.  
 Rozsvítí se modrá kontrolka.  
 1 = čistící cyklus 1h  
 2 = čistící cyklus 2h



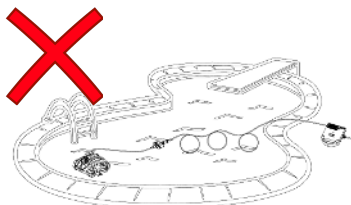
- 4.9 Stiskněte spínač na zdroji pod svítící modrou kontrolkou. Tím aktivujete čistič.



4.10 Pro zajištění optimálního výkonu umístěte čistič do bazénu co nejdále od zdroje napájení. Toto je vhodná délka kabelu, aby čistič dosáhl na celou plochu bazénu.

Délku kabelu v bazénu omezte na minimum a přebytečný kus kabelu umístěte mimo bazén.

**POZNÁMKA:** Pokud necháte v bazénu příliš velkou část kabelu, omezíte tím účinnost otočné spojky a způsobíte rychlejší zapletení kabelů.



4.11 Chcete-li čistič vypnout, stiskněte a na 3 s podržte tlačítko napájení. Případně můžete také použít přepínač umístěný pod tlačítkem napájení. Další start čističe je možný až po uplynutí časové prodlevy 2-3 minuty.

4.12 Čistič nevytahujte z vody bezprostředně po ukončení cyklu čištění, aby nedošlo k teplotnímu šoku. Počkejte min. 10 minut.

4.13 Chcete-li čistič vytáhnout z bazénu, pomalu a opatrně vytažte kabel, dokud čistič nebude na hladině a nedosáhnete na jeho rukojeť. Pomocí rukojeti čistič zcela vytáhněte.

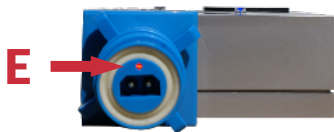
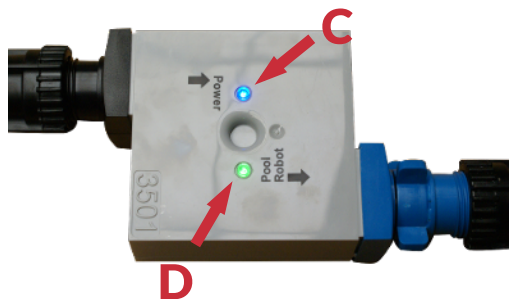
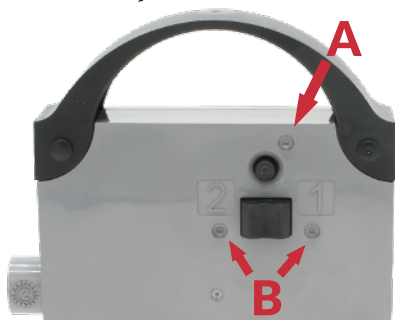
\* Pokud bliká červená nebo modrá kontrolka, podívejte se do části pro odstraňování problémů.

## 05 Skladování

Pokud čistič nebudete delší dobu používat, odpojte ho od sítě, odpojte kabely, zašroubujte zpět ochranné víčko na napájecím zdroji a všechny části čističe uschovejte na vhodném místě chráněném před povětrnostními vlivy sluncem a mrazem.



## 06 Kontrolky



Kontrolky	VÝZNAM
<b>A</b>	Je-li zdroj napájení zapojen do zásuvky a přepínač je v poloze „1“ nebo „2“, musí tato modrá kontrolka svítit, což znamená normální funkci napájení. V opačném případě zkontrolujte, zda je síťová zásuvka napájena z elektrického rozvodu, nebo vyměňte napájecí zdroj.
<b>B</b>	Jedná se o indikátor časovače. Tato oranžová nebo červená kontrolka se během čištění rozsvítí (buď 1 hodina nebo 2 hodiny).
<b>C</b>	Tato modrá kontrolka se rozsvítí, když je plovoucí kabel mezi zdrojem a plovákem s otočnou spojkou správně připojen a čistič je zapnutý. Znamená to, že je plovák napájen elektrinou. Pokud se kontrolka nerozsvítí, zkontrolujte připojení.
<b>D</b>	Tato zelená kontrolka se rozsvítí pouze tehdy, když je spuštěno čerpadlo čističe. Tato zelená kontrolka zhasne a nesvítí, když čistič dokončí cyklus čištění a během určitých fází provozu (např. když se zastaví a když se potápí).
<b>E</b>	Když je k napájecímu zdroji připojen plovák s otočnou spojkou a čistič je spuštěn, tato malá červená kontrolka indikuje, že proud vychází z plováku. Na plováku musí současně svítit tato červená i modrá kontrolka (C). Pokud svítí modrá kontrolka a nikoli červená, je pravděpodobné, že je plovák vadný a je nutno jej vyměnit.

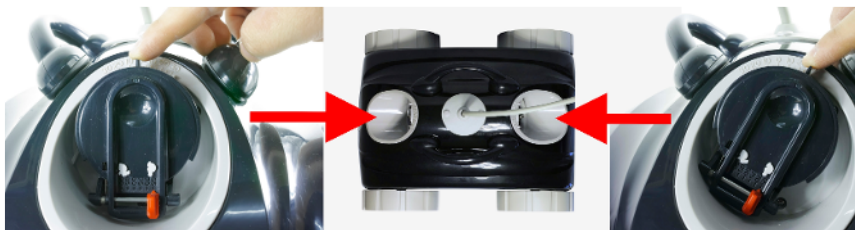
## 07 Nastavení směru a rychlosti



7.1 Pro nastavení směru pohybu čističe natočte klapku výstupu. Směr pohybu bude určen podle polohy ukazatele.

Poznámka: Když je ukazatel ve svislé poloze, čistič se bude pohybovat rovně. Když je ukazatel pootočený doprava, čistič se bude pohybovat doleva. Když je ukazatel pootočený doleva, čistič se bude pohybovat doprava.

7.2 Chcete-li nastavit rychlost pohybu čističe, posuňte červený jazyček na čepu klapky výstupu. Směrem na zajíce rychlost zvýšíte, směrem na želvu rychlost snížíte.



7.3 U většiny bazénů se doporučuje, aby klapky výstupu nebyly na obou stranách natočeny stejně. Nejlepšího výkonu se dosahuje, kdy je klapka výstupu na straně pantů krytu čističe v rovné poloze a na opačné straně čističe naotočená.

### POZNÁMKA:

*Toto jsou doporučená nastavení. V závislosti na tvaru a velikosti vašeho bazénu si budete pravděpodobně muset upravit nastavení směru a rychlosti, abyste dosáhli optimálního nastavení pro svůj bazén.*

## 08 Čištění koše filtru



8.1 Stiskněte tlačítko na přední straně čističe a zvedněte horní kryt. Pokračujte ve zdvihání krytu, dokud v krytu neuslyšíte kliknutí, po kterém již zůstane na místě.



8.2 Zvedněte jeden konec koše.



8.3 Přitáhněte oběčervené plastové západky na jedné straně koše a zvedněte jeho víko.

8.4 Vyprázdněte nečistoty zachycené uvnitř koše. K opláchnutí vnitřních a vnějších ploch filtru použijte proud vody. Také zkontrolujte a vyčistěte vnitřní a vnější část čističe.

8.5 Po vyčištění umístěte koš zpět do čističe. Pokud koš správně nezarovnáte, kryt čističe není možno zavřít.

8.6 Zatlačte oba konce koše dolů. Koš by měl zapadnout na své místo.

8.7 Uzavřete víko a lehce na něj zatlačte, aby zapadla západka.

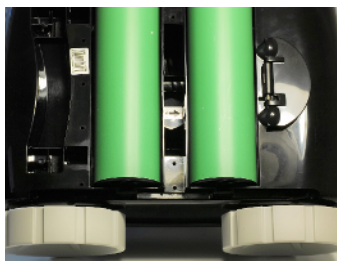


## 09 Boční odsávání

### POZNÁMKA:

Pro rozšíření pracovní dráhy až na 40 cm je se zařízením dodáván pár bočních sacích klapek.

Tyto boční sací klapky použijte pouze tehdy, pokud má bazén rovné ploché dno bez hrbolů a skladů na bazénové fólii. Jinak mohou pohyb čističe výrazně zpomalit nebo dokonce úplně zastavit.



9.1 Otočte čistič bazénu vzhůru nohama.



9.2 Podle obrázku umístěte klapky na čistič.



9.3 Poté je upevněte dodaným šroubem.

## 10 Čištění oběžných kol

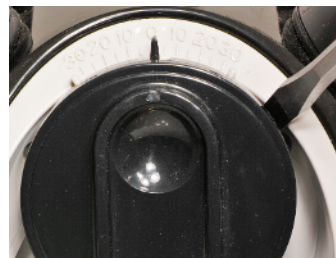
### POZNÁMKA:

Některé nečistoty mohou ucpat oběžné kolo čerpadla nebo se na něj nalepít. Tyto nečistoty mohou bránit normálnímu provozu čističe nebo být příčinou poškození motoru.

Pravidelná vizuální kontrola je součástí údržby čističe.



10.1 Demontujte sestavu klapky pro vyčištění nečistot nebo vlasů v oběžném kole .



10.2 Pomocí plochého šroubováku vysuňte sestavu klapky tak, jak je znázorněno na obrázku



10.3 Po vyčištění zasuňte sestavu klapky zpět .

## 11 Odstraňování závad

PROBLÉMY	DŮVODY	ŘEŠENÍ
Čistič pluje na povrchu.	<ul style="list-style-type: none"> <li>- Ponoření čističe do bazénu.</li> <li>- Použití jemného filtru.</li> </ul>	<ul style="list-style-type: none"> <li>- Při vkládání čističe do bazénu ho před zapnutím ponechte, dokud nedosáhne dna.</li> <li>- Pokud používáte volitelný jemný filtr, vyjměte filtr z jeho plastového obalu, ponořte filtr do vody tak, aby byl před nasazením do čističe vlhký a nechte čistič před zapnutím usadit na dně bazénu.</li> </ul>
Čistič nečistí všechny oblasti bazénu.	<ul style="list-style-type: none"> <li>- V bazénu je nedostatek / příliš mnoho kabelu.</li> </ul>	<ul style="list-style-type: none"> <li>- Ujistěte se, že délka plovoucího kabelu zavedeného do bazénu nepřekračuje požadovanou délku.</li> <li>- Přebytečný kabel vytáhněte z bazénu a tuto nadměrnou délku nechte mimo bazén vedle napájecího zdroje.</li> <li>- Vložte čistič do středu bazénu. Pokud je váš bazén oválný nebo obdélníkový, je střed delší strany středem bazénu.</li> </ul>
Čistič během provozu nezachycuje nečistoty. Jemné částice (prach, špína, pyl ...) jsou vyhozeny zpět oběžným kolem.	<ul style="list-style-type: none"> <li>- Čistič nemá dostatečné napájení.</li> <li>- Koš je ucpaný/plný.</li> <li>- V oběžném kole nebo klapce uvízl předmět.</li> <li>- Nečistoty jsou příliš jemné, čistič dokáže zachytit částice větší než 50 mikronů (s jemným filtrem uvnitř koše).</li> </ul>	<ul style="list-style-type: none"> <li>- Zkontrolujte připojení kabelů.</li> <li>- Vyčistěte koš a plochy filtru. Pokud jej používáte, vyčistěte jemný filtr.</li> <li>- Zkontrolujte, zda je koš správně vložen. (Viz kapitola Čištění koše filtru).</li> <li>- Zkontrolujte, zda v oběžném kole nejsou žádné cizí předměty.</li> <li>- Zkontrolujte upevnění koše v čističi.</li> <li>- Použijte jemný filtr.</li> <li>- Vězte, že filtrace vašeho bazénu zajišťuje zachycení částic menších než 50 mikronů.</li> </ul>

PROBLÉMY	DŮVODY	ŘEŠENÍ
Čistič se pohybuje jedním směrem	<ul style="list-style-type: none"> <li>- Válečky nebo kola čističe blokuje předmět, nebo předmět narušuje pohyb čističe.</li> </ul>	<ul style="list-style-type: none"> <li>- Zkontrolujte, zda v oběžném kole nejsou žádné cizí předměty.</li> <li>- Zkontrolujte, zda žádný cizí předmět neblokuje hydraulický okruh ani kartáče a kola pod čističem a na stranách.</li> </ul>
Čistič se nepohybuje a filtrační čerpadlo také nefunguje. Čistič už nefunguje.	<ul style="list-style-type: none"> <li>- Čistič není připojen k napájecímu zdroji.</li> <li>- Vypnuto.</li> </ul>	<ul style="list-style-type: none"> <li>- Zkontrolujte, zda je zdroj napájení aktivován připojením jiného zařízení do elektrické zásuvky.</li> <li>- Zkontrolujte, zda je napájení zapnuté.</li> <li>- Zkontrolujte všechna připojení čističe ke zdroji napájení.</li> </ul>
Čerpadlo funguje, ale čistič se nehýbe. čistič se zapne, ale zůstává na místě.	<ul style="list-style-type: none"> <li>- Nedostatečné elektrické napájení čističe</li> <li>- Předmět blokuje válečky, kola čističe nebo jeho dráhu.</li> <li>- Možnost poruchy motoru.</li> </ul>	<ul style="list-style-type: none"> <li>- Odpojte napájení a vyjměte čistič z vody. Otevřete kryt koše a vyjměte koš.</li> <li>- Zkontrolujte, zda v oběžném kole nejsou žádné cizí předměty.</li> <li>- Zkontrolujte, zda žádný cizí předmět neblokuje kartáče a kola pod čističem a na stranách.</li> <li>- Obratě se náš zákaznický servis.</li> </ul>
Čistič se po několika minutách zastaví.	<ul style="list-style-type: none"> <li>- Připojení plovoucího kabelu.</li> <li>- Možnost poruchy plovoucího kabelu.</li> <li>- Možnost zatékání do motoru.</li> </ul>	<ul style="list-style-type: none"> <li>- Zkontrolujte připojení plovoucího kabelu. Odpojte a znovu připojte podle potřeby (viz kapitola 4).</li> <li>- Zkontrolujte stav konektorů na konci kabelů (poškozeny, zkorodovány atd.).</li> </ul>
Čistič se pohybuje pomaleji než dříve.	<ul style="list-style-type: none"> <li>- Čistič je příliš těžký.</li> <li>- Průtok není dostatečný.</li> <li>- Připojení kabelů.</li> </ul>	<ul style="list-style-type: none"> <li>- Zkontrolujte, zda není sběrný koš plný.</li> <li>- Zkontrolujte a případně vyčistěte oběžné kolo</li> <li>- Zkontrolujte, zda žádný cizí předmět neblokuje kartáče a kola pod čističem a na stranách.</li> <li>- Zkontrolujte všechna kabelová spojení (viz příslušné kapitoly).</li> </ul>

PROBLÉMY	DŮVODY	ŘEŠENÍ
Na napájecím zdroji nesvídí žádná kontrolka.	<ul style="list-style-type: none"> <li>- Zdroj není napájen elektrinou.</li> </ul>	<ul style="list-style-type: none"> <li>- Zkontrolujte všechna elektrická připojení (viz příslušné kapitoly).</li> <li>- Pokud je na součástech přítomna vlhkost, nechte je před připojením dokonale uschnout.</li> </ul>
Modrá kontrolka na plováku se nerozsvítí (kontrolka C, kapitola 6).	<ul style="list-style-type: none"> <li>- Špatné spojení mezi zdrojem a plovákem.</li> <li>- Možnost problému plováku s otočnou spojkou.</li> <li>- Nestiskli jste tlačítko na napájecím zdroji.</li> </ul>	<ul style="list-style-type: none"> <li>- Spusťte čistič stisknutím tlačítka na napájecím zdroji.</li> <li>- Zkontrolujte kabelová spojení mezi zdrojem a plovákem s otočnou spojkou.</li> <li>- Obráťte se náš zákaznický servis.</li> </ul>
Modrá kontrolka na plováku svítí, ale červená nebo oranžová kontrolka nikoli (kontrolka B, kapitola 6).	<ul style="list-style-type: none"> <li>- Čistič není aktivovaný</li> <li>- Nesprávné připojení kabelů.</li> <li>- Problém s řídicí jednotkou.</li> </ul>	<ul style="list-style-type: none"> <li>- Spusťte čistič stisknutím tlačítka na napájecím zdroji.</li> <li>- Zkontrolujte zásuvku přívodního elektrického okruhu.</li> <li>- Nepoužívejte prodlužovací přívody.</li> <li>- Obráťte se náš zákaznický servis.</li> </ul>
Modrá kontrolka na plováku svítí, ale čistič nefunguje (kontrolka C, kapitola 8).	<ul style="list-style-type: none"> <li>- Nesprávné připojení kabelů.</li> <li>- Možný problém s plovákem.</li> <li>- Možný problém s motorem.</li> </ul>	<ul style="list-style-type: none"> <li>- Zkontrolujte, zda je připojení na výstupu plováku, modrém výstupu „POOL ROBOT“, správné a vodotěsné.</li> <li>- Pokud svítí modrá kontrolka C, měla by také na výstupu plováku svítit červená kontrolka (E, kapitola 6). Pokud tomu tak není, je pravděpodobné, že je plovák vadný.</li> <li>- Pokud svítí modrá i červená kontrolka, ale čistič nefunguje, kontaktujte svého prodejce nebo náš zákaznický servis.</li> </ul>

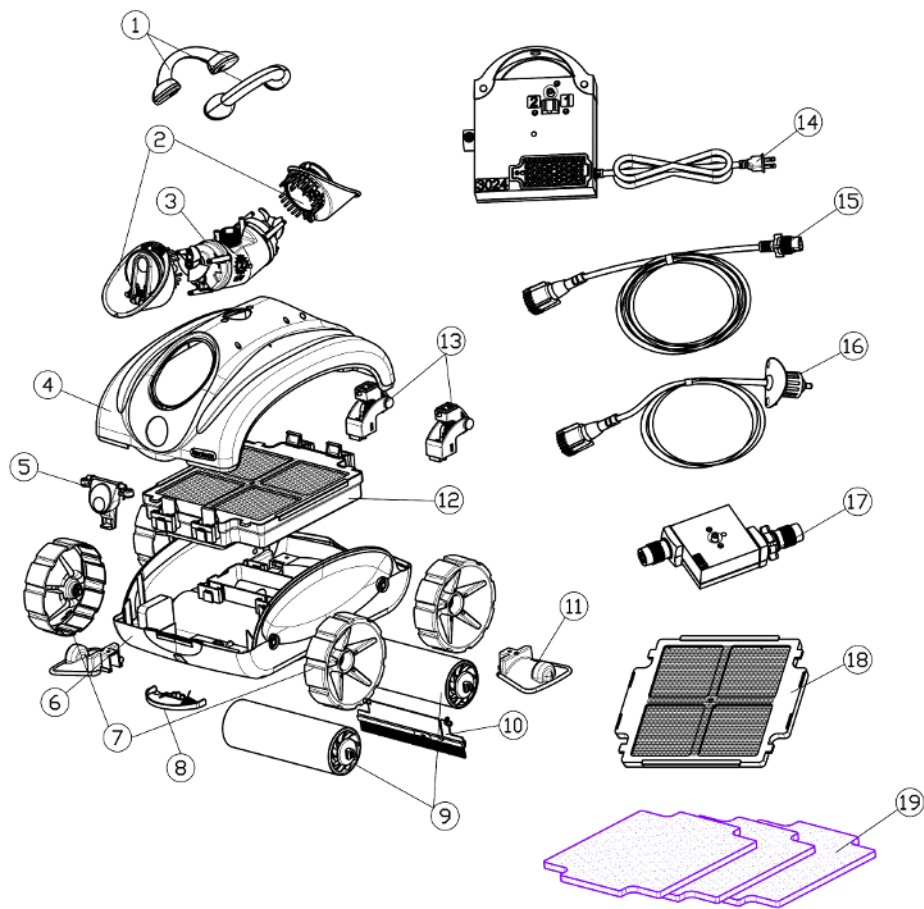
V případě jakýchkoliv dalších dotazů prosím kontaktujte stránku [www.marimex.cz](http://www.marimex.cz).

## 12 Seznam náhradních dílů

ČÍSLO POLOŽKY	P/N	POPIS ČÁSTI
1	51331	Rukojeť (sada levá a pravá)
2	51240	Sestava klapky výstupu
3	51200	Motorový blok čerpadla
4	51302	Horní víko
5	51350	Západka
6	51313	Spodní podvozek
7	51151	Kola - 4 ks
8	51342	Rychlá odtoková klapka
9	51050	Válec - 2 ks
10	51490	Zametací kartáč
11	51412	Boční sací klapky (sada 2 ks)
12	51000	Sběrný koš
13	81000	Panty horního víka (sada 2 ks)
14	30240	Napájecí zdroj
15	33131	Plovoucí kabel 10 m
16	33211	Plovoucí kabel - k čistíči
17	35011	Plovák s otočnou spojkou
18	51001	Síto vrchního filtru
19	51390	Jemná filtrační vložka



12 Seznam  
náhradních dílů



## 13 Záruční podmínky

Na tento bazénový automatický čistič poskytuje výrobce dvouletou lhůtu k odpovědnosti za vady (záruku) způsobené vadou materiálu nebo chybou výroby, pokud je používán ve shodě s doporučeným určením a pokyny v návodu k použití. Tento bazénový automatický čistič je určen k použití v soukromých plaveckých bazénech, použití pro komerční účely není dovoleno.

Servis a náhradní díly zajišťuje váš prodejce, **Marimex CZ s.r.o.** ([www.marimex.cz](http://www.marimex.cz)). Účinným datem zahájení záruky je datum uvedené na prodejní faktuře vydané prodejcem koncovému uživateli při prodeji. Toto datum nemusí být datem předání výrobku konečnému uživateli. Tento doklad je vyžadován jako důkaz pro uplatnění práv kupujícího vyplývajících ze záruky. Doba, po kterou je výrobek v záruční opravě, se přidá ke zbývajícím záručním dobám, tzn., že se záruční doba o tuto dobu prodlouží.

Výjimky ze záruky:

- Vady vzniklé v důsledku vadné domácí elektroinstalace, nehody, přetížení, zneužití, nedostatečné údržby, neoprávněného zásahu nebo úpravy, požáru, záplavy, mrazu nebo přírodní katastrofy. Poškození nebo degradace povrchu bazénu nebo jeho obložení.
- Vady nebo škody způsobené použitím nesprávného elektrického napájení.
- Běžné opotřebení výrobku nebo jeho součástí, jako jsou filtry, válce, kola, řemeny, kartáče, apod., které se používáním opotřebovávají.

Výjimky z odpovědnosti: Tato omezená záruka představuje celou záruku. Žádné další záruky se na výrobek nevztahují, nejsou výslovně uvedené ani předpokládány. Tato omezená záruka poskytuje vlastníkovi výrobku určitá zákonná práva, která se mohou v různých zemích lišit. Za žádných okolností nemůže být výrobce ani jeho prodejce zodpovědný za následné, zvláštní nebo náhodné škody jakéhokoli druhu, včetně zranění osob, škod na majetku nebo poškození a ztráty samotného výrobku. Výrobce ani jeho prodejce není také odpovědný za jakékoli další výdaje, které mohou vzniknout během instalace nebo údržby výrobku. Prodejce může účtovat náklady na dopravu, díly a práci, pokud se prokáže, že nejde o záruční vadu.

Některé země nepovolují vyloučení omezení náhodných nebo následných škod ze záruky. Uvedené se může vztahovat na vás.



### Likvidace výrobku

Elektrické zařízení neodhazujte do domovního odpadu! V souladu s evropskou směrnicí č. 2012/19/EU musí být opotřebované elektrické zařízení shromažďováno odděleně a odevzdáno k ekologické recyklaci. Informace o možnostech likvidace vysloužilého přístroje vám podá obecní nebo městská správa.

