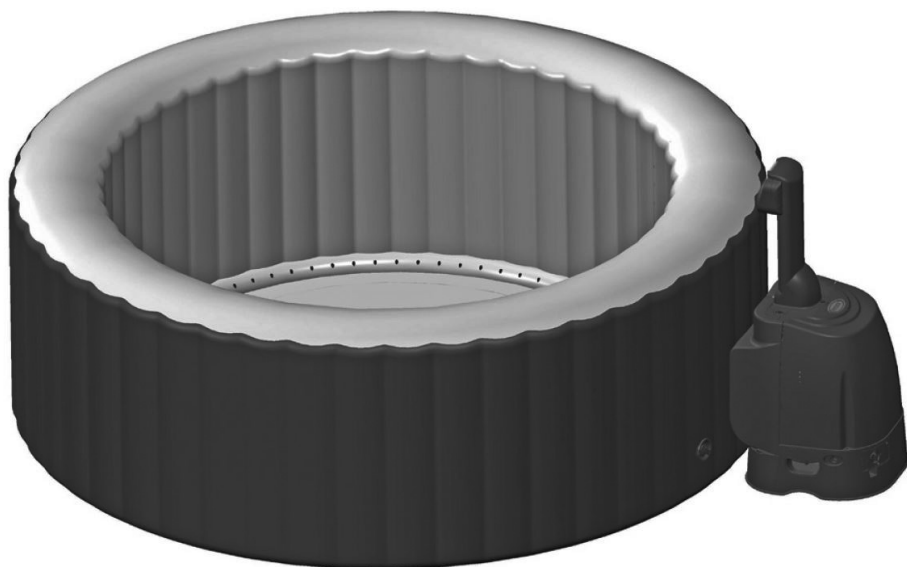




# MARIMEX.cz<sup>®</sup>

BAZÉNY • INFRAŠAUNY • TRAMPOLÍNY



pouze pro ilustrační účely

## NÁVOD K INSTALACI BAZÉNU

*Bazén vířivý Pure  
Spa Bubble FWS  
kruh a čtverec*

model SSP-H-20-1

102015

## OBSAH

<b>TECHNICKÉ ÚDAJE VÝROBKU .....</b>	<b>3</b>
<b>DŮLEŽITÉ BEZPEČNOSTNÍ POKYNY .....</b>	<b>4</b>
<b>SOUČÁSTI.....</b>	<b>8</b>
<b>SESTAVENÍ.....</b>	<b>10</b>
<b>OBSLUHA.....</b>	<b>15</b>
<b>TABULKA LED KÓDŮ .....</b>	<b>16</b>
<b>ÚDRŽBA A POUŽITÍ CHEMICKÉ ÚPRAVY VODY .....</b>	<b>17</b>
<b>USKLADNĚNÍ .....</b>	<b>20</b>
<b>ODSTRAŇOVÁNÍ ZÁVAD .....</b>	<b>21</b>
<b>ZÁRUČNÍ PODMÍNKY .....</b>	<b>23</b>

**UPOZORNENÍ:** Vyobrazení uvedená v tomto návodu jsou pouze ilustrativní a mohou se lišit od skutečně dodaného výrobku.

**Doporučení:** V bazénu používejte upravenou vodu z vodovodního řádu. Při použití studniční vody doporučujeme nechat provést její rozbor a následně provést její úpravu podle zjištěných výsledků. Jinak může dojít k nežádoucímu zabarvení vody po aplikaci chemických přípravků a vzniku usazenin vodního kamene.

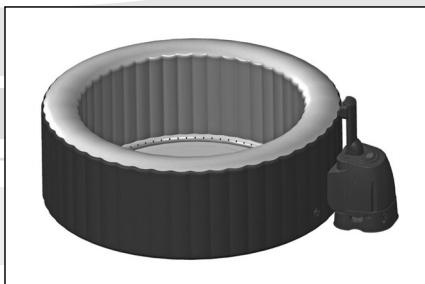


**PŘED INSTALACÍ A POUŽITÍM TOHOTO VÝROBKU SI PEČLIVĚ PŘEČTĚTE, POCHOPTĚ A DODRŽUJTE VŠECHNY POKYNY UVEDENÉ V TOMTO NÁVODU K POUŽITÍ**

## TECHNICKÉ ÚDAJE VÝROBKU

Maximální počet sedících osob:	4 dospělí
Objem vody:	795 l (210 galonů)
Vnitřní/vnější průměr:	kruh - 145/196 cm, čtverec - 149/200 cm
Výška:	71 cm (28 palců)
Vzduchový generátor:	0,9 HP/220-240 V/50 Hz
Průtok čerpadla filtrace:	1 741 l/h (460 gal/h)
Příkon ohřívače:	2 200 W/220-240 V/50 Hz
Rozsah teplot:	20 °C – 40 °C (68 °F – 104 °F)
Nárůst teploty:	1,5-2,5 °C/h (3 °F – 4,5 °F/h)
Počet bublinových trysek:	120
Doporučený pracovní tlak bazénu:	0,083 baru (1,2 psi)

**Tento návod je pro modely kruh a čtverec**



Pouze pro ilustrační účely

## DŮLEŽITÉ BEZPEČNOSTNÍ POKYNY

Při instalaci a používání tohoto elektrického zařízení se musí vždy dodržovat základní bezpečnostní pravidla, včetně následujících:

**PŘEČTĚTE SI VŠECHNY POKYNY A ŘÍDĚTE SE JIMI**

### **▲ NEBEZPEČÍ**

**Nebezpečí náhodného utonutí. Mimořádná pozornost se musí věnovat zabránění přístupu dětí bez dohledu dospělé kompetentní osoby. Abyste předešli vzniku úrazů, zajistěte, aby děti nemohly používat tento bazén bez trvalého dohledu.**

- Nebezpečí utonutí. Pravidelně kontrolujte těsnost, stav opotřebený, poškození nebo známky stárnutí krytu bazénu. Nikdy nepoužívejte opotřebený nebo poškozený kryt: Poškozený kryt neposkytuje dostatečnou ochranu před přístupem dětí bez dohledu do bazénu.
- Nebezpečí úrazu. Poškozený napájecí kabel okamžitě vyměňte. Napájecí kabel nezakopávejte do země.
- Nebezpečí zasažení elektrickým proudem. V okruhu 3,5 m (11,5 stop) okolo bazénu nebo horké lázně nenechávejte žádná elektrická zařízení, například osvětlení, telefon, rozhlasový nebo televizní přijímač.
- Nebezpečí zasažení elektrickým proudem. Bazén nepřipojujte k zemnicí (ekvipotenciální) svorce viz Uzemnění řídicí jednotky bazénu.
- Nebezpečí zasažení elektrickým proudem. Bazén nepoužívejte za deště nebo bouřky.

### **▲ VÝSTRAHA**

**Tento bazén je elektrické zařízení, které může být napájeno pouze přes proudový chránič (RCD) s vypínacím proudem do 10 mA.**

- Komponenty obsahující součásti pod napětím, kromě součástí napájených velmi nízkým napětím nepřesahujícím 12 V, nesmí být v dosahu osob nacházejících se v bazénu.
- Elektrická instalace musí splňovat požadavky místních a národních norem.
- Součásti obsahující elektrické komponenty, kromě dálkových ovládaní, musí být umístěny nebo připevněny tak, aby nemohly spadnout do bazénu.
- Abyste předešli nebezpečí vzniku úrazu, nedovolte dětem používat tento výrobek bez trvalého a pečlivého dohledu.
- Děti nesmí používat bazén nebo horké lázně bez dohledu dospělé osoby.
- Pro snížení nebezpečí utonutí zajistěte trvalý dohled dětí. Po každém použití nasadte a uzamkněte kryt bazénu.
- Pro snížení nebezpečí úrazu:
  - a) Teplota vody v bazénu by nikdy neměla překročit 40 °C (104 °F). Teploty vody 38 °C (100 °F) až 40 °C (104 °F) jsou považovány za bezpečné pro zdravé dospělé osoby. Pro malé děti, a pokud doba použití překročí 10 minut, se doporučují nižší teploty vody.
  - b) Protože vysoké teploty vody představují vysoké riziko poškození plodu během prvních měsíců těhotenství, měly by těhotné ženy nebo ženy, u kterých se otěhotnění očekává, omezit teplotu vody na 38 °C (100 °F).
  - c) Protože se tolerance regulačních zařízení teploty vody mění, musí před vstupem do bazénu nebo horké lázně uživatel teplotu vody změřit přesným teploměrem.
  - d) Požívání alkoholu, drog nebo léků před či během používání bazénu může mít za následek bezvědomí s možným následným utonutím.

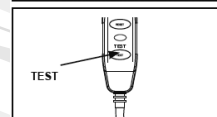
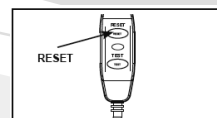
- e) Obézní osoby a osoby, které trpí onemocněním srdce, nízkým nebo vysokým krevním tlakem, problémy oběhového systému nebo mají cukrovku, by se měly před použitím bazénu poradit s lékařem.
- f) Protože některé léky mohou způsobovat ospalost, ovlivňovat srdeční frekvenci, krevní tlak a oběhový systém, měly by se osoby užívající léky před použitím bazénu nejdříve poradit s lékařem.
- g) Lidé, kteří používají léky a/nebo mají nepříznivou zdravotní anamnézu, by se měli před použitím bazénu nebo horké lázně poradit s lékařem.
- h) V těhotenství, při cukrovce nebo jiných zdravotních problémech se před použitím tohoto výrobku poraďte s lékařem.
- Lidé s infekčními nemocemi by neměli bazén nebo horkou lázeň používat.
  - Při vstupování a vystupování z bazénu nebo horké lázně postupujte opatrně, abyste předešli úrazu.
  - Před použitím bazénu nebo horké lázně nepoužívejte drogy nebo alkohol, předejde tím nebezpečí upadnutí do bezvědomí a utonutí.
  - Těhotné ženy nebo ženy, u kterých se otěhotnění očekává, by se měli před použitím bazénu nebo horké lázně poradit s lékařem.
  - Voda teplejší než 38 °C může poškodit vaše zdraví.
  - Nepoužívejte bazén nebo horkou lázeň ihned po náročném cvičení.
  - Dlouhodobý pobyt v bazénu nebo horké lázni může poškodit vaše zdraví.
  - V těhotenství může dlouhý pobyt v horké vodě poškodit plod. Před vstupem do vody změřte její teplotu. Nevstupujte do bazénu, pokud je teplota vody vyšší než 38 °C (100 °F). V bazénu nezůstávejte déle než 10 minut.
  - Teplo z bazénu ve spojení s alkoholem, drogami nebo léky může způsobit bezvědomí.
  - Při příznakích nevolnosti, závratí nebo ospalosti bazén okamžitě opusťte. Teplo z bazénu může způsobit přehřátí organismu a bezvědomí.
  - Příčiny, příznaky a účinky přehřátí organismu jsou uvedeny níže: K přehřátí organismu dochází, pokud vnitřní tělesná teplota vystoupí o několik stupňů nad normální tělesnou teplotu 37 °C (98,6°F). Příznaky přehřátí organismu zahrnují zvýšení vnitřní tělesné teploty, závrať, netečnost, ospalost a mdloby. Účinky přehřátí organismu mohou způsobit ztrátu citlivosti na teplo, ztrátu schopnosti rozpoznání nutnosti opustit bazén nebo horkou lázeň, ztrátu schopnosti uvědomovat si hrozící nebezpečí, poškození plodu u těhotných žen, fyzickou neschopnost opustit bazén nebo horkou lázeň a bezvědomí s nebezpečím utonutí.
  - Požití alkoholu, drog nebo léků může značně zvýšit nebezpečí fatálního přehřátí organismu v horkých lázních nebo bazénech.
  - Vždy přidávejte chemikálie do vody, nikoli vodu do chemikálií. Přidání vody do chemikálií může způsobit silnou tvorbu kouře nebo prudké chemické reakce a nebezpečné vystříknutí chemikálií.
  - Nikdy neskákejte ani se nepotápějte do bazénu ani jiné mělké vody.
  - Montáž a demontáž směřují provádět pouze dospělé osoby.
  - Toto zařízení smí být používáno dětmi staršími 8 let a osobami se sníženými fyzickými, smyslovými nebo mentálními schopnostmi nebo s nedostatečnými zkušenostmi pouze, pokud na ně dohlíží způsobilá osoba, nebo pokud byly náležitě poučeny o bezpečném způsobu použití zařízení a chápou možná nebezpečí vyplývající z jeho použití. Nedovolte dětem, aby si s tímto zařízením hrály. Čištění a užitelskou údržbu nesmí provádět děti bez náležitého dohledu.
  - Během provozu nesmí být žádná část elektrického zařízení umístěna nad lázni.
  - Všechny vidlice napájecích kabelů tohoto zařízení umístěte ve vzdálenosti větší než 4 m od bazénu a ve výšce minimálně 1,2 m.

- Před demontáží, čištěním, prováděním údržby nebo nastavením tohoto zařízení vždy odpojte všechny jeho vidlice z elektrických zásuvek.
- Vidlice přívodního kabelu musí být po instalaci zařízení přístupná.
- Napájecí kabel nezakopávejte do země. Napájecí kabel umístěte tak, aby nedošlo k jeho poškození travními sekačkami, nůžkami na živé ploty nebo jinými zařízeními.
- V případě poškození napájecího kabelu musí jeho výměnu provést kvalifikovaný elektrikář, aby se předešlo nebezpečí úrazu. Při provádění servisu používejte pouze identické originální díly.
- Aby se snížilo nebezpečí zasažení elektrickým proudem, nepoužívejte k připojení přívodu elektrického proudu prodlužovací kabely, časovače nebo adaptéry zásuvek. Zajistěte vhodně umístěnou zásuvku.
- Nepokoušejte se toto zařízení připojovat nebo odpojovat z elektrické zásuvky, pokud stojíte ve vodě nebo máte vlhké ruce.
- Bazén nenechávejte dlouhodobě prázdný. Bazén nevystavujte účinkům přímého slunečního záření.
- Z důvodu zachycení přetečlé vody musí být okolo bazénu umístěn vhodný odvodňovací systém.
- Vodu v bazénu nenechte zmrznout. Bazén nezapínajte, pokud v něm zamrzne voda.
- Bazén nepoužívejte, pokud byla poškozena při dopravě a/nebo při jakékoli závadě. Ohledně dalšího postupu kontaktujte servisní centrum Marimex.
- Nikdy nepoužívejte bazén o samotě ani nepřipusťte, aby ji používali o samotě jiné osoby.
- Nikdy nelijte vodu teplejší než 40 °C (104 °F) přímo do bazénu.
- Abyste předešli poškození, udržujte domácí zvířata v bezpečné vzdálenosti od bazénu.
- Do vody v bazénu nepřidávejte koupelový olej ani koupelovou sůl.

## **⚠ VÝSTRAHA**

- **Tento výrobek je vybaven proudovým chráničem (RCD) umístěným na konci napájecího kabelu. Chránič RCD se musí před každým použitím přezkoušet. Bazén nepoužívejte, pokud chránič nefunguje správně. Odpojte napájecí kabel, dokud nebude zjištěna příčina závady a odstraněna. Závadu nechte opravit kvalifikovaným elektrikářem. Chránič RCD nevyřazujte z provozu. V chrániči RCD se nenacházejí žádné opravitelné součásti. Otevření chrániče RCD bude mít za následek zrušení záruky.**







1. Stiskněte tlačítko RESET na proudovém chrániči (RCD).
2. Zapněte elektrické zařízení bazénu.
3. Stiskněte tlačítko TEST na chrániči RCD. Kontrolka RCD by měla zhasnout a elektrické zařízení by se mělo vypnout. Pokud kontrolka RCD nezhasne a elektrické zařízení se nevypne, je chránič RCD vadný. Bazén nepoužívejte. Závadu nechte opravit kvalifikovaným elektrikářem.
4. Stiskněte tlačítko RESET na proudovém chrániči (RCD). Kontrolka na RCD by se měla rozsvítit. Pokud se kontrolka RCD nerozsvítí, je chránič RCD vadný. Bazén nepoužívejte. Závadu nechte okamžitě opravit kvalifikovaným elektrikářem.



## **UPOZORNĚNÍ**

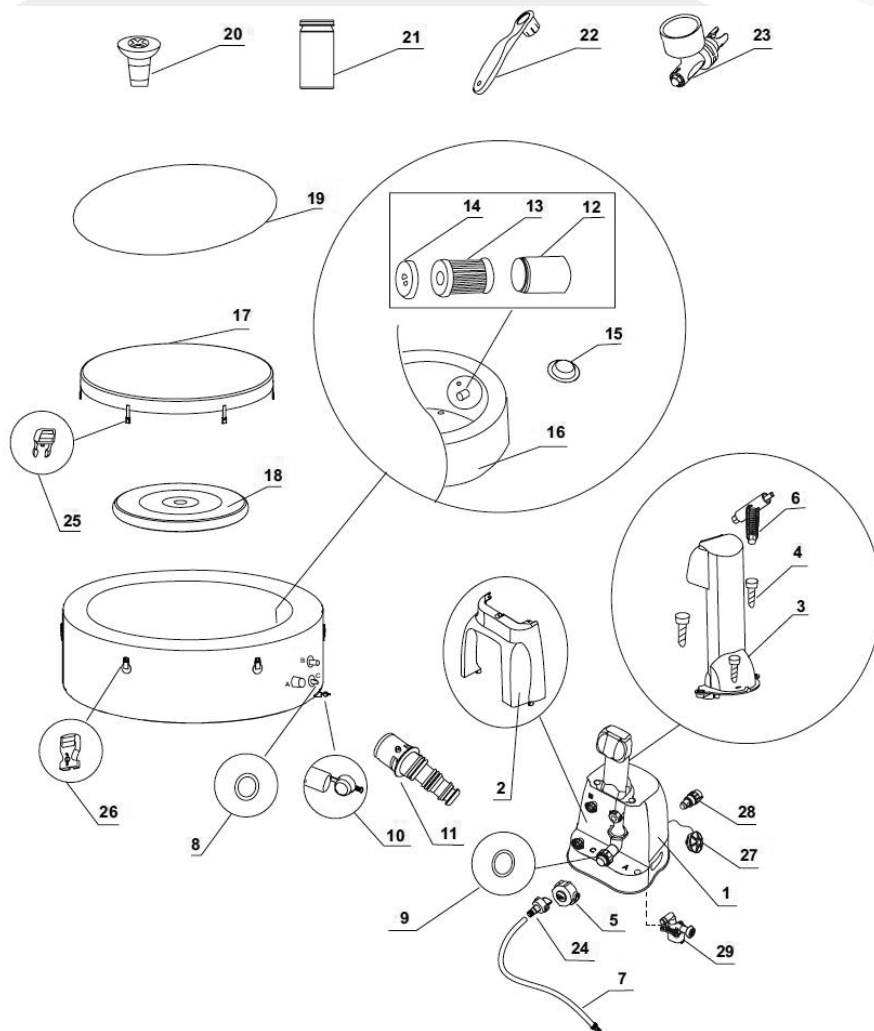
S chemikáliemi na úpravu vody zacházejte podle návodu výrobce.

### VYSVĚTLENÍ POUŽITÝCH PIKTOGRAMŮ

 <p>Pozor.</p>	 <p>Požívání alkoholu, drog nebo léků před či během používání bazénu může mít za následek bezvědomí s možným následným utonutím.</p>
 <p>Před instalací a použitím tohoto výrobku si pečlivě přečtěte, pochopte a dodržujte všechny pokyny uvedené v tomto návodu k použití.</p>	 <p>Bazén musí být postaven na vodorovném, pevném a hladkém povrchu s nosností, která odpovídá maximálnímu zatížení plným bazénem se čtyřmi dospělými osobami, tj. 1136 kg (2500 liber).</p>
 <p>Nebezpečí náhodného utonutí. Mimořádná pozornost se musí věnovat zabránění přístupu dětí bez dohledu dospělé kompetentní osoby. Abyste předešli vzniku úrazů, zajistěte, aby děti nemohly používat ten bazén bez trvalého dohledu.</p>	 <p>Vysoké teploty vody představují vysoké riziko poškození plodu během prvních měsíců těhotenství, a proto by měly těhotné ženy nebo ženy, u kterých se otěhotnění očekává, omezit teplotu vody na 38 °C (100 °F).</p>
 <p>Nikdy neskákejte ani se nepotápějte do bazénu ani jiné mělké vody.</p>	 <p>Dbejte na to, aby nedošlo k nasátí vlasů do filtračního systému bazénu.</p>

## SOUČÁSTI

Před sestavením vašeho bazénu věnujte prosím několik minut kontrole obsahu balení a seznamte se se všemi součástmi.



POZNÁMKA: Obrázky slouží pouze pro ilustraci. Skutečný výrobek se může lišit. Bez měřítka.



ČÍSLO POLOŽKY	POPIS	POČET	ČÍSLA DÍLŮ	
			KRUH	ČTVEREC
1	Základna řídicí jednotky (model SSP-H-20-1)	1	11932	11932
2	Kryt řídicí jednotky	1	11719	11719
3	Ovládací panel (včetně položky č. 4)	1	11930	11930
4	Šroub ovládacího panelu	3	11024	11024
5	Zátka nafukovacího otvoru ovládacího panelu	1	11831	11831
6	Klíč na šroub ovládacího panelu	1	11053	11053
7	Nafukovací/ vyfukovací hadice bazénu	1	11830	11830
8	O-kroužek přítoku/odtoku regulace bazénu	2	11699	11699
9	O-kroužek regulace přívodu vzduchových trysek bazénu	1	11687	11687
10	Vypouštěcí zátka bazénu	1	11696	11696
11	Nástavec vypouštěcího ventilu bazénu	1	11718	11718
12	Těleso vložky filtru	1	11798	11798
13	Vložka filtru	2	11692	11692
14	Víko vložky filtru	1	11797	11797
15	Zátka přítoku/odtoku	3	11739	11739
16	Bazén vířivý	1	11842	11880
17	Kryt bazénu	1	11841	11878
18	Nafukovací vzdušnice krytu bazénu (namontována předem v krytu bazénu)	1	11689	11884
19	Podložka pod bazén	1	11717	11933
20	Dávkovač chemikálií	1	11614	11614
21	Testovací proužky	1	11855	11855
22	Klíč	1	11742	11742
23	Tlakoměr	1	11741	11741
24	Adaptér na hadici pro nafukování	1	11829	11829
25	Vnitřní část spony	6	11698	11698
26	Vnější část spony	6	11799	11799
27	Víčko vypouštěcího ventilu	1	11934	11934
28	Adaptér na hadici pro vyfukování	1	11935	11935
29	Motor filtrace	1	11886	11886

### Příprava a požadavky na místo umístění

- Bazén je určena k vnitřní i venkovní instalaci. Je určena pouze pro domácí použití.
- Bazén musí být postavena na vodorovném, pevném a hladkém povrchu s nosností, která odpovídá maximálnímu zatížení plným bazénem se čtyřmi dospělými osobami, tj. 1136 kg (2500 liber).
- Ujistěte se, že se na ploše pod a v okolí bazénu nenacházejí žádné ostré předměty.
- Z důvodu zachycení přeteklé nebo stříkající vody musí být okolo bazénu umístěn vhodný odvodňovací systém.
- Zajistěte správně umístěnou napájecí zásuvku pro připojení bazénu a snadný přístup za účelem pravidelného přezkušování funkce proudového chrániče (RCD) na napájecím kabelu.
- Okolo bazénu zajistěte dostatečně velký volný přístupový prostor pro provádění údržby a/nebo oprav zařízení bazénu.
- Plocha musí umožňovat vypuštění z důvodu dlouhodobého uskladnění.

### Dodatečné požadavky pro vnitřní instalaci

- Ujistěte se, že podlaha má dostatečnou nosnost pro celkovou hmotnost naplněného bazénu při obsazení maximálním počtem osob. Tento požadavek ověřte s pomocí kvalifikovaného stavebního technika.
- Zajistěte, aby podlaha v místě umístění byla voděodolná a byla opatřena protiskluzovou úpravou.
- Bazén neinstalujte na koberec ani na jiné materiály, které mohou být poškozeny vlhkostí nebo kondenzací vody.
- Bazén neinstalujte ve vyšších patrech budovy nad obytnými místnostmi z důvodu možnosti škod způsobených vodou a vlhkostí.
- Vlhkost je přirozeným důsledkem instalace bazénu ve vnitřních prostorech. Místnost musí být dostatečně odvětrána pro odvětrání vlhkosti. Instalujte ventilační systém, který zabrání nadměrné kondenzaci a vlhkosti v místnosti.
- Dodatečné požadavky pro venkovní instalaci
- Majitelé bazénu musí zajistit dodržení místních a státních právních předpisů vztahujících se na zamezení přístupu dětí, zábrany, osvětlení a další bezpečnostní požadavky. Další podrobné informace získáte na místním stavebním úřadu.
- Zajistěte, aby plocha instalace byla vodorovná, pevná, hladká a měla dostatečnou nosnost pro celkovou hmotnost naplněného bazénu.
- Bazén nestavte na trávník nebo znečištěný povrch, protože se tím zvyšuje množství nečistot, které se mohou dostat do bazénu a poškodit jeho dno.
- Bazén nevystavujte dlouhodobému působení slunečního záření.
- Bazén je možné instalovat ve venkovním prostředí pouze, pokud teplota vzduchu neklesne pod 4°C (39 °F), teplota vody uvnitř bazénu je vyšší než 4°C (39 °F) a nehrozí zamrznutí vody uvnitř cirkulačního systému, čerpadla a potrubí. Mezi dno bazénu a zem vložte izolační vložku, která zabrání unikání tepla dnem bazénu a pomůže k lepšímu udržení tepla uvnitř bazénu.

K sestavení bazénu jsou nutné 2 osoby.

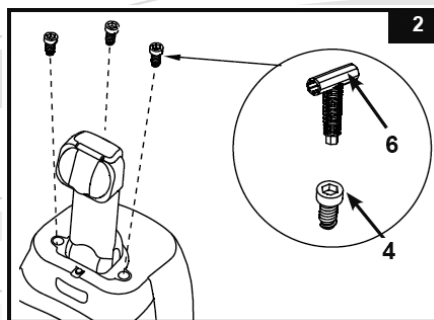
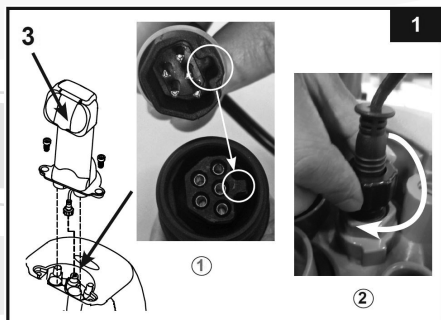
1. Celý zabalený bazén přesuňte na místo instalace. Bazén netahejte po zemi, mohlo by dojít k jejímu poškození a netěsnostem.

Otevřete opatrně karton a nepoškodte jej, protože se používá k uložení bazénu k dlouhodobému uskladnění, nebo pokud se bazén nepoužívá.

2. Všechny součásti rozložte na zem a zkontrolujte, zda byly dodány všechny součásti. Ohledně scházejících nebo poškozených součástí kontaktujte příslušné servisní centrum Marimex uvedené na přiloženém seznamu autorizovaných servisních center.

### Montáž řídicí jednotky bazénu

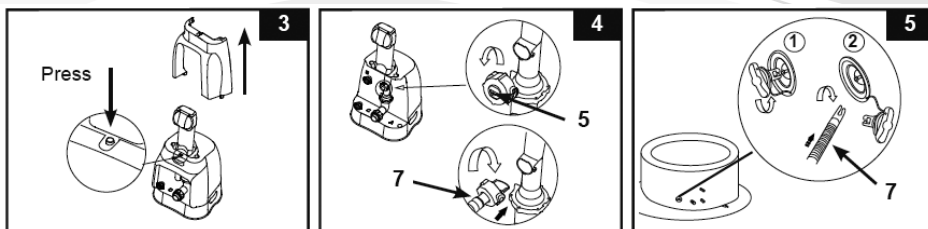
1. Připojte konektor kabelu ovládacího panelu (3) do odpovídajícího otvoru na horní straně základny řídicí jednotky bazénu a rukou pevně našroubujte krytky konektorů (viz obrázek 1).
2. Pomocí dodaného klíče (6) našroubujte šrouby ovládacího panelu (4) a upevněte jimi ovládací panel (viz obrázek 2).
3. Řídicí jednotku bazénu zapojte do uzemněné elektrické zásuvky.



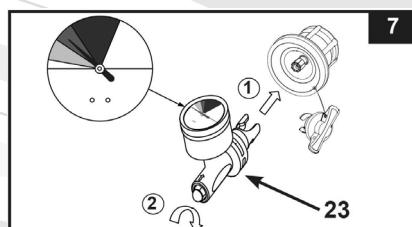
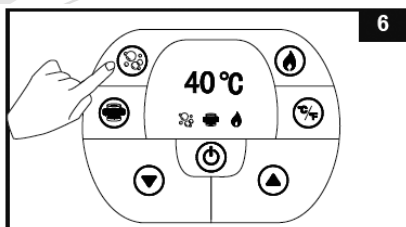
### Nafouknutí při vnitřní instalaci:

#### Nafouknutí stěny bazénu

1. Podložku pod bazén (19) rozprostřete bublinkami dolů na vyčištěnou plochu, na místo kam budete chtít bazén umístit. Potom na ni rozprostřete bazén a výpustný ventil nasměrujte směrem k vhodnému prostoru pro vypouštění.
2. Stiskněte tlačítko umístěné na horní části základny řídicí jednotky a sejměte zadní kryt (viz obrázek 3).
3. Odšroubujte zátku nafukovacího otvoru na řídicí jednotce (5) a odkryjte tak výstupní hrdlo vzduchového generátoru. Do tohoto hrdla vložte jeden konec nafukovací hadice (7) a zajistěte otočením doprava (viz obrázek 4).
4. Vyšroubujte krytku vzduchového ventilu na bazénu a odkryjte dřív ventilu v horní poloze pro nafukování. Druhý konec hadice (7) zasuňte do ventilu a zajistěte jej otočením doprava (viz obrázek 5).



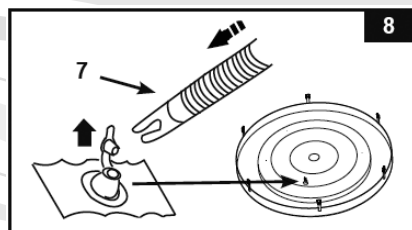
5. Nejprve zapněte bazén stiskem tlačítka na ovládacím panelu a pak zapněte tlačítkem vzduchový generátor, Nafukujte bazén, dokud není na stisk pevná (**viz obrázek 6**).  
**DŮLEŽITÉ:** Bazén nehustěte na příliš vysoký tlak a pro nafouknutí nepoužívejte vysokotlaký kompresor.
6. Stiskem tlačítka vypněte generátor
7. Odpojte nafukovací hadici (7) od vzduchového ventilu a ke vzduchovému ventilu připojte tlakoměr (23). Při správně nahuštěném bazénu by se ručička tlakoměru měla nacházet v zeleném poli (**viz obrázek 7**). V případě potřeby dofouknutí vzduchu opakujte předchozí kroky.



8. Nasadte zpět krytku ventilu.  
**POZNÁMKA:** Krytka je konstruována jako šroubovací. Krytku neutahujte příliš velkou silou, mohlo by dojít k uvolnění vnitřního systému nafukovacího ventilu. Údržba ventilu, viz kapitola „Utažení vzduchového ventilu bazénu“.

#### Nafouknutí vzdušnice krytu bazénu

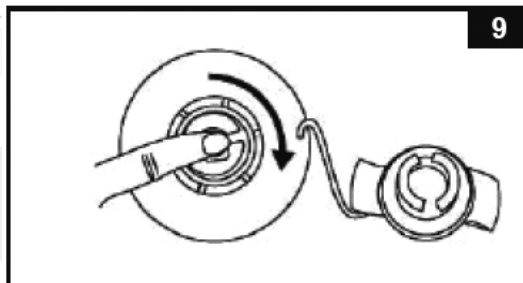
1. Otevřete nafukovací ventil vzdušnice a zasuňte do něj jeden konec nafukovací hadice (7). Zapněte vzduchový generátor tlačítkem a nahuštěte vzdušnici tak, aby byla na dotek pevná (**viz obrázek 8**).
2. Odpojte nafukovací hadici (7) od ventilu a od vzduchového výstupu na řídicí jednotce. Zavřete a zatlačte nafukovací ventil na vzdušnici.
3. Na výstupní hrdlo vzduchového generátoru naistalujte zpět zátku (5).



**POZNÁMKA:** V případě potřeby dofouknutí stěny bazénu nebo vzdušnice krytu bazénu po jejich sestavení postupujte podle kapitoly „Nafouknutí stěny bazénu“.

### Vypuštění Stěna bazénu:

1. Vyšroubujte krytku dřívku ventilu.  
Dřík ventilu zatlačte, otočte jej o 90 stupňů doprava a zajistěte jej v dolní poloze (**viz obrázek 9**).
2. Po vypuštění vzduchu zatlačte dřík ventilu a otočte jej o 90 stupňů doleva a vraťte jej tak do polohy pro nafukování.
3. Nasadte zpět krytku.

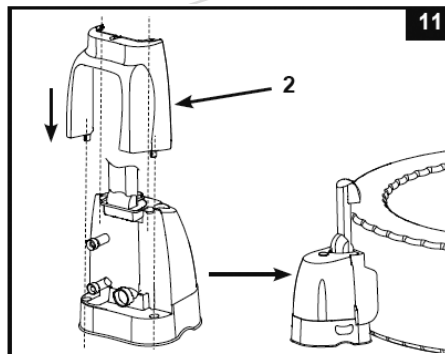
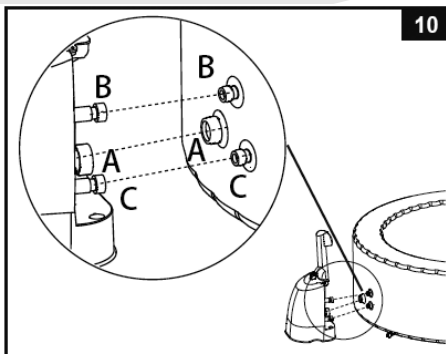


### Vzdušnice krytu bazénu

1. Vytáhněte zátku, ventil stiskněte v jeho spodní části a držte jej, dokud se vzdušnice nevyпустí.
2. Zavřete a zatlačte ventil.

### Instalace řídicí jednotky bazénu

1. Připojte řídicí jednotku k bazénu (**viz obrázek 10**). Přípojky utáhněte pevně rukou. Pro utahování nepoužívejte nářadí.
2. Vraťte zpět na své místo zadní kryt základny (**viz obrázek 11**). Základna před použitím bazénu musí být kompletní a zakrytá.



**UPOZORNĚNÍ:** Na řídicí jednotku bazénu nesedejte, neopírejte se o ni ani na ni nepokládejte žádné předměty.

3. Na vnitřní stranu výtokové mřížky připevněte těleso vložky filtru (horní poloha označená písmenem „C“) (**viz obrázek 12**).
4. Před napuštěním bazénu se přesvědčte, zda jsou zátky na vnitřní i vnější straně vypouštěcího ventilu správně nasazeny.
5. Naplňte bazén čerstvou vodou tak, aby hladina vody byla mezi značkami MIN a MAX na vnitřní straně stěny bazénu. Bazén nepřehřívajte.

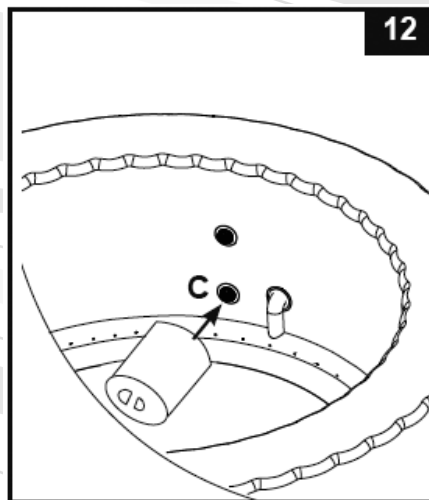
**VÝSTRAHA:** Nikdy nelijte vodu teplejší než 40 °C (104 °F) přímo do bazénu. Z důvodu urychlení ohřevu a úspor energie doporučujeme bazén naplnit vlažnou vodou.

Doporučení: Použijte upravenou vodu z vodovodního řádu. Při použití studniční vody doporučujeme nechat provést její rozbor a následně provést její úpravu podle zjištěných výsledků. Jinak může dojít k nežádoucímu zabarvení vody po aplikaci chemických přípravků a vzniku usazenin vodního kamene.

6. Nasadte kryt bazénu se vzdušnicí (předem namontována v krytu bazénu) na bazén, zapněte spony, utáhněte pásky a spony krytu bazénu uzamkněte dodaným klíčem.

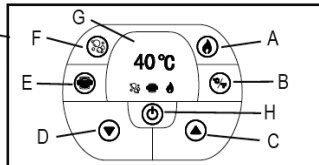
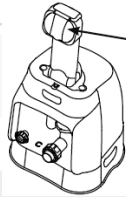
**DŮLEŽITÉ:** Pravidelně kontrolujte těsnost, opotřebení, poškození nebo známky stárnutí krytu bazénu. Nikdy nepoužívejte poškozený kryt.

7. Ujistěte se, že je bazén zapojen do elektrické zásuvky a nejdříve stisknutím tlačítka zapněte tlačítka na panelu řídicí jednotky. Stisknutím tlačítka na ovládacím panelu zapněte ohřivač, viz „Panel řídicí jednotky bazénu“ v kapitole „Obsluha“. Systém ohřevu je schopen zvýšit teplotu vody přibližně o 1,5 - 2,5 °C (3 - 4,5 °F) za hodinu.



## OBSLUHA

### OVLÁDACÍ PANEĽ RÍDÍCÍ JEDNOTKY BAZÉNU



- A: Tlačítko ohřevu
- B: Tlačítko přepínání stupňů Celsia/Fahrenheita
- C: Tlačítko zvyšování teploty
- D: Tlačítko snižování teploty
- E: Tlačítko vodního filtru
- F: Tlačítko vzduchového generátoru
- G: LED Displej
- H: Vypínač



**Vypínač:** Po připojení jednotky použijte toto tlačítko k zapnutí tlačítek panelu řídicí jednotky. Po zapnutí svítí kontrolka vedle tohoto tlačítka zeleným světlem. Stisknutím tohoto tlačítka se vypnou všechny aktuálně zapnuté funkce.



**Tlačítko ohřevu:** Pomocí tohoto tlačítka se zapíná systém ohřevu. Ohříváč bude ohřívat vodu, dokud se neohřeje na nastavenou teplotu. Když teplota klesne o 2 °C (3,6 °F) pod nastavenou hodnotu, systém ohřevu vody se znovu zapne. Při zapnutí systému ohřevu svítí kontrolka ve tvaru plamene červeným světlem. Pokud kontrolka ve tvaru plamene svítí zeleným světlem, je teplota vody na nastavené hodnotě a systém ohřevu je mimo provoz.

**POZNÁMKA:** Při zapnutí systému ohřevu se automaticky spustí také filtrační systém. **POZNÁMKA:** Po vypnutí systému topení pokračuje filtrační systém v činnosti dalších 24h.



**Tlačítko přepínání stupňů Celsia/Fahrenheita:**

Teplotu lze zobrazovat ve stupních Celsia nebo stupních Fahrenheita. Výchozím nastavením systému jsou stupně Celsia.

**UPOZORNĚNÍ:** NIKDY NEPOUŽÍVEJTE bazén, pokud je udávaná teplota vyšší než 40°C (104 °F).



**Tlačítka nastavení teploty:** Po stisknutí tlačítka zvyšování nebo snižování teploty začne blikat LED displej. Během blikání můžete nastavit požadovanou teplotu. Při přidržení těchto tlačítek se budou hodnoty zvyšovat nebo snižovat rychle. Pro potvrzení nově nastavené hodnoty zůstane nově požadovaná hodnota zobrazena na LED displeji po dobu 5 sekund.

**POZNÁMKA:** Výchozí nastavení je 20 °C (68 °F).

**POZNÁMKA:** Rozsah nastavení teploty je 20 °C (68 °F) až 40 °C (104 °F).



**Tlačítko vodního filtru:**

Tímto tlačítkem se zapíná a vypíná čerpadlo filtrace. Po zapnutí svítí kontrolka ve tvaru filtru zeleným světlem. Pokud je aktivován ohřev, filtrace je automaticky spuštěna.



**Tlačítko vzduchového generátoru:** Pomocí tohoto tlačítka se zapíná masážní systém. Po půl hodině nepřetržitého provozu se masážní systém automaticky vypne. Po zapnutí svítí kontrolka ve tvaru trysky zeleným světlem.

**VÝSTRAHA:** Systém vzduchových trysek neprovazujte, pokud je nasazen kryt, uvnitř bazénu se může vytvořit přetlak vzduchu a způsobit neopravitelné poškození a úraz.

**LED Displej:** Po připojení se na LED displeji automaticky zobrazí aktuální teplota vody.

**DŮLEŽITÉ:** Následující podmínky zpomalují ohřev vody:

- Okolní teplota nižší než 10 °C (50 °F).
- Rychlost větru vyšší než 3,5-5,4 m/s (8-12 mph).
- Zapnutá funkce trysek během ohřevu vody v bazénu.
- Nesprávně nasazený kryt bazénu během ohřevu vody.

#### TABULKA LED KÓDŮ

Kód na LED displeji	PŘÍČINA	ODSTRANĚNÍ
E90	Voda neproudí	<ul style="list-style-type: none"><li>• Vypněte a odpojte bazén od elektrické zásuvky a znovu jej zapojte.</li><li>• Přesvědčte se, zda je odtoková mřížka čistá a není ucpaná.</li><li>• Vyčistěte nebo vyměňte vložku filtru, viz kapitola Údržba a skladování.</li><li>• Přesvědčte se, zda nejsou ucpané vstupní nebo výstupní přípojky a čerpadlo filtrace.</li><li>• Pokud problém přetrvává, kontaktujte servisní centrum Marimex</li></ul>
E94	Příliš nízká teplota vody	<ul style="list-style-type: none"><li>• Bazén nedoporučujeme používat, pokud okolní teplota klesne pod 4 °C (39 °F).</li><li>• Stisknutím tlačítka zvyšování teploty nastavte požadovanou teplotu vody.</li><li>• Pokud problém přetrvává, kontaktujte servisní centrum Marimex.</li></ul>
E95	Teplota vody je přibližně 50 °C (122 °F)	<ul style="list-style-type: none"><li>• Stisknutím tlačítka snižování teploty nastavte požadovanou teplotu vody.</li><li>• Vypněte nebo odpojte řídicí jednotku. Po ochladnutí vody připojte přívodní kabel ochranou RCD a jednotku znovu zapněte.</li><li>• Pokud problém přetrvává, kontaktujte servisní centrum Marimex</li></ul>
E96	Systémová chyba	<ul style="list-style-type: none"><li>• Vypněte nebo odpojte řídicí jednotku. Připojte přívodní kabel s ochranou RCD a jednotku znovu zapněte.</li><li>• Pokud problém přetrvává, kontaktujte servisní centrum Marimex.</li></ul>
E97	Protipožární ochrana	<ul style="list-style-type: none"><li>• Kontaktujte servisní centrum Marimex.</li></ul>
E98	Teplota vody je přibližně 55 °C (131 °F)	<ul style="list-style-type: none"><li>• Po ochladnutí vody na 40 °C (104 °F) stiskněte tlačítko RESET umístěné na spodní straně základny řídicí jednotky.</li></ul>
E99	Rozbitý senzor teploty vody	<ul style="list-style-type: none"><li>• Kontaktujte servisní centrum Marimex</li></ul>
END	Po 72 hodinách provozu a čerpadlo přepne do režimu spánku a funkce rychlého ohřevu a filtrace vody se deaktivují	<ul style="list-style-type: none"><li>• Stisknutím tlačítka vodního filtru znovu aktivujte čerpadlo filtrace.</li></ul>

#### Resetování ohřevu

1. Před prvním uvedením do provozu nezapomeňte pomocí tenkého nástroje stisknout tlačítko „Reset“ na boku řídicí jednotky.
2. Viz tabulka LED kódů.



### **▲ VÝSTRAHA**

**Před demontáží, čištěním, prováděním údržby nebo nastavení tohoto zařízení vždy odpojte všechny jeho vidlice z elektrických zásuvek.**

#### **Dezinfekce vody**

Majitel bazénu musí pravidelně kontrolovat a dezinfikovat vodu v bazénu podle plánu údržby (denně, pokud je to nutné). Přidáváním dezinfekce a dalších chemikálií se eliminuje výskyt bakterií a virů ve vodě bazénu. Udržování správné rovnováhy chemického složení vody pomocí správného použití dezinfekčního prostředku je nejdůležitějším předpokladem pro dosažení maximální životnosti a pěkného vzhledu bazénu a také čisté, zdravé a bezpečné vody. Pro testování a úpravy vody je důležité dodržení správného postupu. S případnými otázkami ohledně chemikálií, dezinfekce, tetovacích sad a postupu testování se obraťte na svého specialistu v oboru bazénů a vířivek.

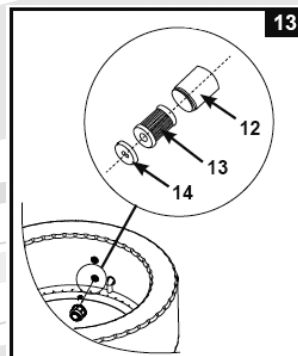
**UPOZORNĚNÍ: VŽDY DODRŽUJTE POKYNY VÝROBCE CHEMICKÝCH PŘÍPRAVKŮ A ZDRAVOTNÍ A BEZPEČNOSTNÍ VÝSTRAHY.**

**Do bazénu nepřidávejte žádné chemikálie, pokud se v ní nacházejí osoby. To může způsobit podráždění pokožky a očí.** Koncentrované roztoky chloru mohou poškodit bazén. Společnost Intex Recreation Corp., Intex Development Co. Ltd, její dceřiné společnosti, autorizovaní zástupci a servisní centra, maloobrádci ani jejich zaměstnanci nejsou v žádném případě odpovědní vůči majitelům ani jakékoli jiné straně za náklady spojené se ztrátami za škody způsobenými vodou z bazénu nebo chemikáliemi.

#### **Údržba vody v bazénu a vložky filtru**

Udržujte vodu v bazénu čistou a dezinfikujte ji. Chráníte tím uživatele bazénu před možným onemocněním z vody. Vždy udržujte dobrou hygienu. K udržení dobré kvality vody v bazénu dodržujte následující postupy:

1. Vložku filtru kontrolujte a čistěte každý den a každé 3 dny ji vyměňte.
  - a. Vyšroubujte sestavu tělesa vložky filtru ze stěny bazénu a vyjměte vložku filtru (**viz obrázek 13**).
  - b. Vložku filtru propláchněte pomocí zahradní hadice. Pokud vložka filtru zůstane znečištěná nebo změni barvu, musí se vyměnit. Udržujte si dostatečnou zásobu náhradních vložek filtru.
  - c. Nasaďte novou vložku filtru do tělesa vložky filtru a sestavu tělesa vložky filtru namontujte zpět na stěnu bazénu.
2. Vodu v bazénu měňte každé 3 dny. Podrobnosti viz kapitoly „Vypuštění bazénu“ a „Čištění bazénu“.
3. Pro udržení správného chemického složení vody použijte vhodné chemikálie. Na škody způsobené nesprávným použitím chemikálií a nesprávnou údržbou vody v bazénu se nevztahuje záruka.
4. Všichni uživatelé bazénu se musí před vstupem do bazénu osprchovat.



### Vyvážené chemické složení vody

Úroveň pH vody v bazénu udržujte mezi 6,8 a 7,2, celkovou úroveň alkality udržujte mezi 80 a 120 ppm a úroveň chloru udržujte mezi 3 a 5 ppm. Před každým použitím bazénu zkontrolujte pomocí dodaných testovacích proužků chemické složení vody v bazénu a v těchto kontrolách pokračujte minimálně jednou za týden.

Testovací proužky kontrolují současně úroveň volného chloru, pH a celkové alkality.

1. Ponořte celý proužek do vody a ihned jej vyjměte.
2. Držte proužek ve vodorovné poloze po dobu 15 sekund. Přebytkovou vodu neotřepávejte.
3. Proužek porovnejte s barevnou stupnicí na etiketě obalu. V případě potřeby upravte chemické složení vody v bazénu.


**POZNÁMKA:** Kontrolujte dobu použitelnosti sady testovacích proužků, protože po uplynutí této doby mohou být měření nepřesná. Nízké pH vody bude mít za následek poškození bazénu a čerpadla.

Na škody způsobené nesprávným chemickým složením vody se nevztahuje záruka.

Pro dávkování chloru do vody v bazénu používejte dodaný plovákový dávkovač (pro tablety o průměru 2,5 cm/1 palec). Do dávkovače vložte 1 tabletu. Vždy dodržujte pokyny výrobce chemických přípravků.


Při používání bazénu plovákový dávkovač vyjměte.

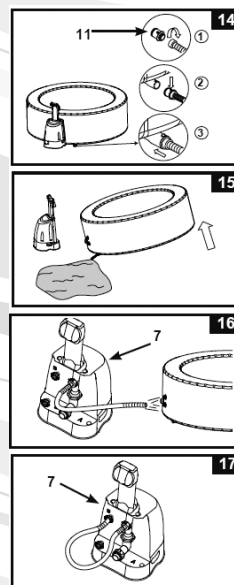
Nikdy nedovolte, aby chlor přišel do kontaktu se stěnou bazénu, dokud se zcela nerozpustí.

**DŮLEŽITÉ:** Pro usnadnění rozpuštění chemikálií ve vodě zapněte pomocí tlačítka  na ovládacím panelu vzduchový generátor.

Nikdy chemikálie vzájemně nemíchejte. Chemikálie přidávejte do vody v bazénu odděleně. Před přidáním další chemikálie nejdříve rozpusťte předchozí chemikálie.

### Vypuštění bazénu

1. Vypněte a odpojte řídicí jednotku ze zásuvky.
2. Nástavec vypouštěcího ventilu (**11**) připojte k zahradní hadici a druhý konec hadice umístěte na vhodné místo pro vypouštění (viz **Obrázek 14**).
3. Z vnější strany bazénu vyjměte zátku vypouštěcího ventilu a připevněte nástavec (**11**) na vypouštěcí ventil (viz **Obrázek 14**).
4. Otevřete zátku na vnitřní straně bazénu, voda začne vytékat hadicí.
5. Když z hadice přestane vytékat voda, odpojte od stěny bazénu řídicí jednotku. Nadzdvihněte bazén na opačné straně proti výpustnému ventilu a nechte vytéct zbývající vodu, dokud nebude bazén zcela prázdný (viz **Obrázek 15**).
6. Připojte nafukovací hadici (**7**) k výstupu ze vzduchového generátoru na řídicí jednotce.
7. Zapněte bazén, stiskněte tlačítko  a druhý konec hadice (**7**) nasměrujte k druhému otvoru na řídicí jednotce s cílem vytlačit vodu a vysušit nafukovací hadici, vstupy a výstupy a řídicí jednotku (viz **Obrázek 16 a 17**).
8. Čistým ručníkem vytřete do sucha veškerou zbývající vodu a vlhkost v bazénu a řídicí jednotce.
9. Zajistěte důkladné vysušení bazénu a řídicí jednotky.



**POZNÁMKA:** Pro zabránění úniku vody mohou být pro uzavření přípojek přítoku a výtoku vody použity zátky (15), nasazené z vnitřní strany bazénu.

### Čištění bazénu

Pokud je ve vodě viditelná špína nebo se voda zkalí a použití správné chemie ji nevyčistí, vodu vyměňte a bazén vyčistěte. Postup vypuštění naleznete v kapitole „Vypuštění bazénu“.

Po vyprázdnění bazénu demontujte z vnitřní strany bazénu těleso vložky filtru a vložku filtru vyčistěte nebo vyměňte. Pro odstranění veškeré špíny a skvrn z vnitřních stěn bazénu použijte houbu a slabý mýdlový roztok. Před napuštěním čistou vodou bazén důkladně vypláchněte.

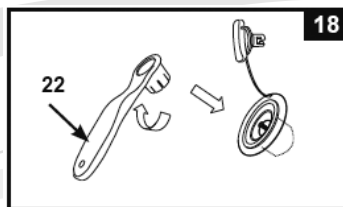
**DŮLEŽITÉ:** K čištění nepoužívejte ocelovou houbičku, tvrdé kartáče ani abrazivní čisticí prostředky.

### Utážení vzduchového ventilu bazénu

Před použitím zkontrolujte těsnost a dotažení vzduchového ventilu bazénu. Pokud z ventilu uniká vzduch, použijte dodaný klíč (22) a vzduchový ventil následujícím způsobem utáhněte:

1. Vypusťte vzduch z bazénu, otevřete zátku vzduchového ventilu a nasadte klíč (22) do tělesa vzduchového ventilu (viz Obrázek 18).
2. Z vnitřní strany stěny bazénu jednou rukou přidržujte základnu vzduchového ventilu a otáčejte klíčem (22) doprava.

**DŮLEŽITÉ:** Vzduchový ventil neutahujte příliš velkou silou. Nikdy neseřizujte základnu vzduchového ventilu, pokud se bazén používá nebo je naplněna vodou.



### Kryt bazénu

Přípevnovací spony krytu jsou uzamykatelné. V sáčku s návodem k obsluze a dalším příslušenstvím jsou dodány také dva klíče. Pro usnadnění obsluhy jsou všechny spony označeny symboly „zamknuto“ a „odemknuto“. Pro uzamknutí nebo odemknutí spony zasuněte klíč do zdičky ve sponě a otočte jím do příslušné polohy. Pro zajištění bezpečnosti a zabránění přístupu neoprávněných osob v době, kdy se bazén nepoužívá, vždy nasadte kryt a uzamkněte spony. Klíče vždy uložte mimo dosah dětí. V případě ztráty klíčů, použijte k zamknutí nebo odemknutí spon šroubovák podobné velikosti. Pravidelně kontrolujte těsnost, předčasně opotřebení, poškození nebo známky stárnutí krytu bazénu. Nikdy nepoužívejte opotřebený nebo poškozený kryt: Poškozený kryt neposkytuje dostatečnou ochranu před přístupem dětí bez dohledu do bazénu.

### Opravy bazénu a vzdušnice krytu

Pro opravy propíchnutí použijte přiložené záplaty:

- Opravovanou plochu důkladně vyčistěte a vysušte.
- Ze záplaty odstraňte krycí papír a záplatu pevně přitiskněte na propíchnuté místo. Povrch záplaty vyhladte a odstraňte veškeré vzduchové bubliny spod záplaty.

## **▲ DŮLEŽITÉ**

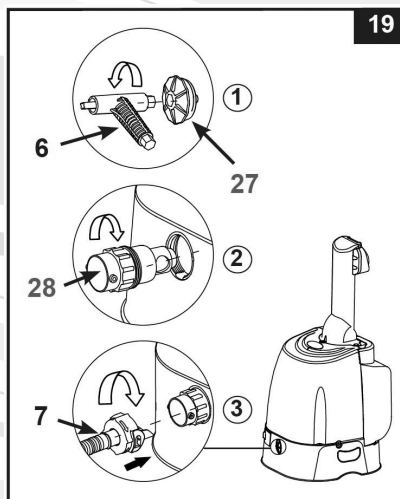
Okolní teplota má vliv na tlak vzduchu uvnitř bazénu. V závislosti na měnící se okolní teplotě se může vzduch uvnitř bazénu roztahovat nebo smršťovat, což má za následek změnu tlaku uvnitř bazénu. Pokud k tomu dojde, použijte tlakoměr a zkontrolujte tlak uvnitř bazénu. V případě potřeby bazén dohustěte.

## **USKLADNĚNÍ**

1. Podle postupu uvedeného v kapitolách „Vypuštění bazénu“ a „Čištění bazénu“ vypusťte a vyčistěte bazén.
2. Vypuštění a demontáž bazénu, řídicí jednotky a krytu bazénu proveďte podle kroků postupu sestavení v opačném pořadí.
3. Vypuštění těla bazénu a krytu bazénu
  - otevřete víčko vypouštěcího ventilu (27) za pomoci přiloženého klíče (6) (viz. obr. 19)
  - vložte vypouštěcí adaptér (28) do vypouštěcího ventilu
  - vložte nafukovací/ vyfukovací hadici (7) do adaptéru (28) a druhý konec hadice vložte do tělesa bazénu nebo krytu bazénu
  - stisknutím tlačítka vzduchového generátoru (vložit obrázek vzduchového generátoru) začnete vypouštět vzduch
  - po celkovém vypuštění opakujte výše uvedené kroky v opačném pořadí a na konci se ujistěte, že je víčko vypouštěcího ventilu pevně zajištěno

Poznámka: Používejte tento postup pouze pro účely popsané v tomto manuálu. Při vyfukování udržujte vypouštěcí hadici mimo dosah vody a malých předmětů. Může dojít k poškození ventilátoru motoru.

3. Před uskladněním důkladně vyčistěte a vysušte všechny komponenty a příslušenství bazénu. Před složením bazén nechte jednu hodinu vysušit na slunci.
4. Bazén složte volně tak, abyste nevytvořili ostré přehyby, které by mohly mít za následek poškození nebo netěsnost bazénu.
5. Připravte si nové náhradní vložky filtru pro příští použití.
6. Bazén a jeho příslušenství uložte na suchém místě s teplotou v rozmezí 0 – 40 °C (32 – 104°F).
7. Pro uskladnění doporučujeme použít originální obal.



## ODSTRAŇOVÁNÍ ZÁVAD

PROBLÉM	PŘÍČINA	NÁPRAVA
DISPLEJ NESVÍTÍ/RÍDÍČÍ JEDNOTKA NEFUNGUJE	<ul style="list-style-type: none"> <li>Bazén je odpojený nebo vypnutý.</li> <li>Je uvolněný kabel ovládacího panelu.</li> <li>Došlo k výpadku napájení elektrickou energií.</li> <li>Vypnula ochrana RCD</li> <li>Vadná ochrana RCD</li> </ul>	<ul style="list-style-type: none"> <li>Přesvědčte se, zda je bazén zapojen do zásuvky a zapnutý.</li> <li>Zajistěte pevné připojení konektoru kabelu ovládacího panelu k zásuvce v základně řídicí jednotky.</li> <li>Zkontrolujte zdroj napájení.</li> <li>Resetujte ochranu RCD.</li> <li>Kontaktujte servisní centrum Marimex.</li> </ul>
VYPADL DOMOVNÍ JISTIČ	<ul style="list-style-type: none"> <li>Poddimenzovaný okruh jističe.</li> <li>Přetížený okruh jističe.</li> <li>Elektrická závada na elektrickém vedení.</li> </ul>	<ul style="list-style-type: none"> <li>Zajistěte instalaci správného jističe.</li> <li>Zajistěte instalaci samostatného okruhu jističe, který bude vyhrazen pouze pro zásuvku bazénu.</li> <li>Elektrickou závadu nechte opravit kvalifikovaným elektrikářem</li> </ul>
OHŘEV NEFUNGUJE SPRÁVNĚ	<ul style="list-style-type: none"> <li>Příliš nízká nastavená teplota.</li> <li>Zanesená vložka filtru.</li> <li>Během POHOTOVOSTNÍHO režimu ohříváče teplota vody klesá.</li> <li>Vadné topné těleso.</li> </ul>	<ul style="list-style-type: none"> <li>Zvyšte teplotu a nasadte kryt bazénu.</li> <li>Vyčistěte nebo vyměňte vložku filtru.</li> <li>Pokud je ohříváč v POHOTOVOSTNÍM režimu, stiskněte tlačítko se symbolem plamene a nechte vodu ohřát na nastavenou teplotu.</li> <li>Kontaktujte servisní centrum Marimex.</li> </ul>
GENERÁTOR BUBLIN NEFUNGUJE	<ul style="list-style-type: none"> <li>Přehřátý vzduchový generátor.</li> </ul>	<ul style="list-style-type: none"> <li>Vypněte nebo odpojte bazén. Nechte generátor vychladnout a znovu bazén zapněte.</li> <li>Pokud problém přetrvá, kontaktujte servisní centrum.</li> </ul>
NEFUNGUJE ČERPADLO FILTRACE	<ul style="list-style-type: none"> <li>Zanesená vložka filtru.</li> <li>Ucpaný přívod a/nebo odtok filtrace.</li> <li>Závada motoru čerpadla filtrace</li> </ul>	<ul style="list-style-type: none"> <li>Vyčistěte nebo vyměňte vložku filtru.</li> <li>Pravidelně kontrolujte a čistěte přívod a odtok filtrace.</li> <li>Kontaktujte servisní centrum Marimex.</li> </ul>
ZNEČIŠTĚNÁ VODA	<ul style="list-style-type: none"> <li>Sestava filtrační vložky není správně namontována.</li> <li>Nedostatečná doba filtrace.</li> <li>Zanesená vložka filtru.</li> <li>Nesprávná údržba vody.</li> <li>Ucpaný přívod nebo odtok filtrace.</li> </ul>	<ul style="list-style-type: none"> <li>Zajistěte správnou montáž sestavy filtrační vložky.</li> <li>Prodlužte dobu filtrace.</li> <li>Vyčistěte nebo vyměňte vložku filtru.</li> <li>Postupujte podle pokynů výrobce chemických přípravků.</li> <li>Pravidelně kontrolujte, čistěte přívod a odtok filtrace.</li> </ul>

PROBLÉM	PŘÍČINA	NÁPRAVA
PŘÍPOJKY ČERPADLA NEJSOU VYROVNÁNY S PŘÍPOJKAMI BAZÉNU	<ul style="list-style-type: none"> <li>Jednou z charakteristických vlastností PVC je to, že mění tvar, což je normální.</li> </ul>	<ul style="list-style-type: none"> <li>Pro vyrovnání výšky přípojek čerpadla a bazénu použijte podložky ze dřeva nebo jiného nevodivého materiálu.</li> </ul>
BAZÉN MÁ PODIVNÝ TVAR	<ul style="list-style-type: none"> <li>Zvýšený tlak vzduchu uvnitř bazénu z důvodu silného slunečního záření.</li> </ul>	<ul style="list-style-type: none"> <li>Zkontrolujte tlak vzduchu a v případě potřeby jej snižte vypuštěním vzduchu.</li> <li>Během velmi horkého počasí musíte kontrolovat tlak vzduchu a v případě potřeby jej upustit. Tím zabráníte možnému poškození bazénu.</li> </ul>
BAZÉN ZTRACÍ TLAK VZDUCHU	<ul style="list-style-type: none"> <li>Uvolněná krytka vzduchového ventilu.</li> <li>Uvolněná základna vzduchového ventilu.</li> <li>Děravý, proříznutý nebo protřzený bazén.</li> </ul>	<ul style="list-style-type: none"> <li>Zajistěte správné uzavření krytky vzduchového ventilu.</li> <li>Dohustěte bazén a zajistěte správné utažení základny vzduchového ventilu, viz kapitola „Utažení vzduchového ventilu bazénu“.</li> <li>Do lahve s rozprašovačem nalijte mýdlovou vodu a postříkejte švy. V místě úniku vzduchu se vytvoří bublina. Po vyhledání místa úniku vzduchu vyčistěte a vysušte netěsnou plochu a nalepte záplatu, která byla dodána s bazénem.</li> </ul>
NETĚSNOSTI MEZI PŘÍPOJKAMI BAZÉNU A PŘÍPOJKAMI ŘÍDÍCÍ JEDNOTKY	<ul style="list-style-type: none"> <li>Nedostatečně utažené vstupní nebo výstupní přípojky základny řídicí jednotky bazénu.</li> <li>Scházející nebo znečištěné O-kroužky vstupních nebo výstupních přípojek základny řídicí jednotky bazénu.</li> </ul>	<ul style="list-style-type: none"> <li>Utáhněte vstupní nebo výstupní přípojky.</li> <li>Pro zajištění těsnosti potřebujete O-kroužky vazelínou.</li> <li>Pomocí šroubováku vyjměte mřížku z vnitřní strany bazénu a přesvědčte se, zda jsou kroužky na přítoku nebo výtoku správně umístěny a zda nejsou znečištěny nebo poškozeny.</li> </ul>
BAZÉN JE V REŽIMU FILTRACE PŘÍLIŠ HLUČNÁ	<ul style="list-style-type: none"> <li>Nedostatečně upevněné komponenty základny řídicí jednotky.</li> <li>Nerovný a nepevněný podklad základny řídicí jednotky.</li> </ul>	<ul style="list-style-type: none"> <li>Zajistěte pevné připojení ovládacího panelu a vstupních a výstupních přípojek.</li> <li>Zajistěte rovný, pevný podklad a hladký podklad.</li> </ul>

Pokud potíže přetrvávají, obraťte se prosím na naše oddělení péče o zákazníky. Kontaktní informace naleznete na zadní straně obálky.

## ZÁRUČNÍ PODMÍNKY

- Bazén byl vyroben z materiálu vysoké kvality. Všechny součástky byly zkontrolovány a shledány nezávadnými. Záruka platí po dobu dvou let od data nákupu. Uschovejte všechny doklady o nákupu společně s návodem. Doklad o nákupu bude požadován při uplatňování záručních nároků.
  - Reklamáce zboží se řídí právním řádem ČR.
  - Záruka se vztahuje na veškeré vady způsobené chybou ve výrobě nebo vadou materiálu ovlivňující těsnost a nepropustnost bazénu.
  - Po zakoupení bazénu doporučujeme, aby byla překontrolována neporušenost transportního obalu a bazénu či jiného znehodnocení. V případě jakéhokoli poškození neprodleně informujte prodejce.
  - Doporučujeme, aby při zakoupení výrobku byla překontrolována jeho kompletnost.
  - Vykazuje-li bazén zjevné vady, které se projeví ihned po zprovoznění a pro které zařízení nelze užívat, tak vady musí kupující uplatnit u prodávajícího bez zbytečného odkladu.
  - Při zjištění závady na jednotlivých částech bazénu reklamujte pouze vadnou část s viditelně označeným místem poškození. Na reklamáce po této lhůtě se bude nahlížet takto:

### **záruka se nevztahuje na:**

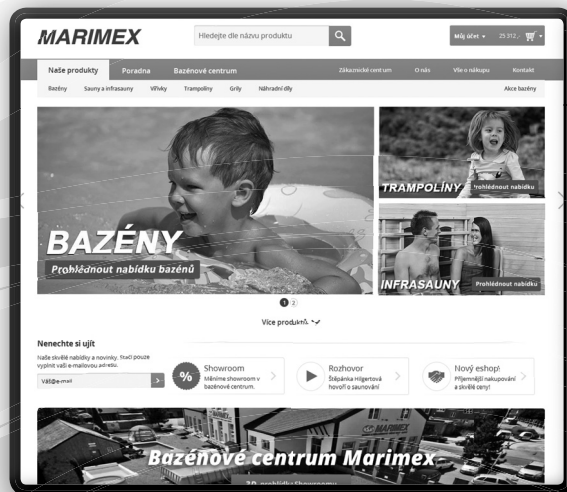
- opotřebení v důsledku nesprávné instalace nebo nesprávného používání, příp. nesprávného uskladnění
- běžné opotřebení zařízení odpovídající charakteru a době jeho užívání
- vady způsobené mechanickým poškozením
- vady způsobené vlivem živelných sil
- vady vzniklé v důsledku použití nestandardních prostředků pro chemickou údržbu bazénové vody a nevhodných čistících pomůcek
- přirozené stárnutí a blednutí fólie bazénu v důsledku používání chemických prostředků k ošetřování bazénové vody, nebo vlivem slunečního záření
- deformace vzniklé v souvislosti s nestabilním nebo neupraveným podložím
- přirozené stárnutí podložky a krycí plachty

### **TYTO POKYNY SI USCHOVEJTE!**

Doporučení: Použít vodu z vodovodního řadu.

Při napuštění bazénu studniční vodou doporučujeme, aby byl proveden rozbor vody.

Největší e-shop s bazény, trampolínami a infrasaunami v ČR!



Široký výběr bazénů, trampolín, infrasaun a doplňků



Nákup rychle a snadno z pohodlí domova



Dodání do 24 hodin



Prodej i na splátky

Prodejní centrum MARIMEX, Libušská 264, Praha 4 – Libuš



- ✓ Výstavní plocha včetně venkovní expozice 2 500 m<sup>2</sup>
- ✓ Možnost vyzkoušet si vystavené produkty
- ✓ Odborné poradenství – vše na jednom místě
- ✓ Zboží ihned k odběru

Infolinka: 261 222 111 | E-mail: info@marimex.cz

[www.marimex.cz](http://www.marimex.cz)



**MARIMEX.cz**<sup>®</sup>

BAZÉNY • INFRASAUNY • TRAMPOLÍNY