

Bezpečnostní schůdky

pro bazény s výškou stěny až 107 cm

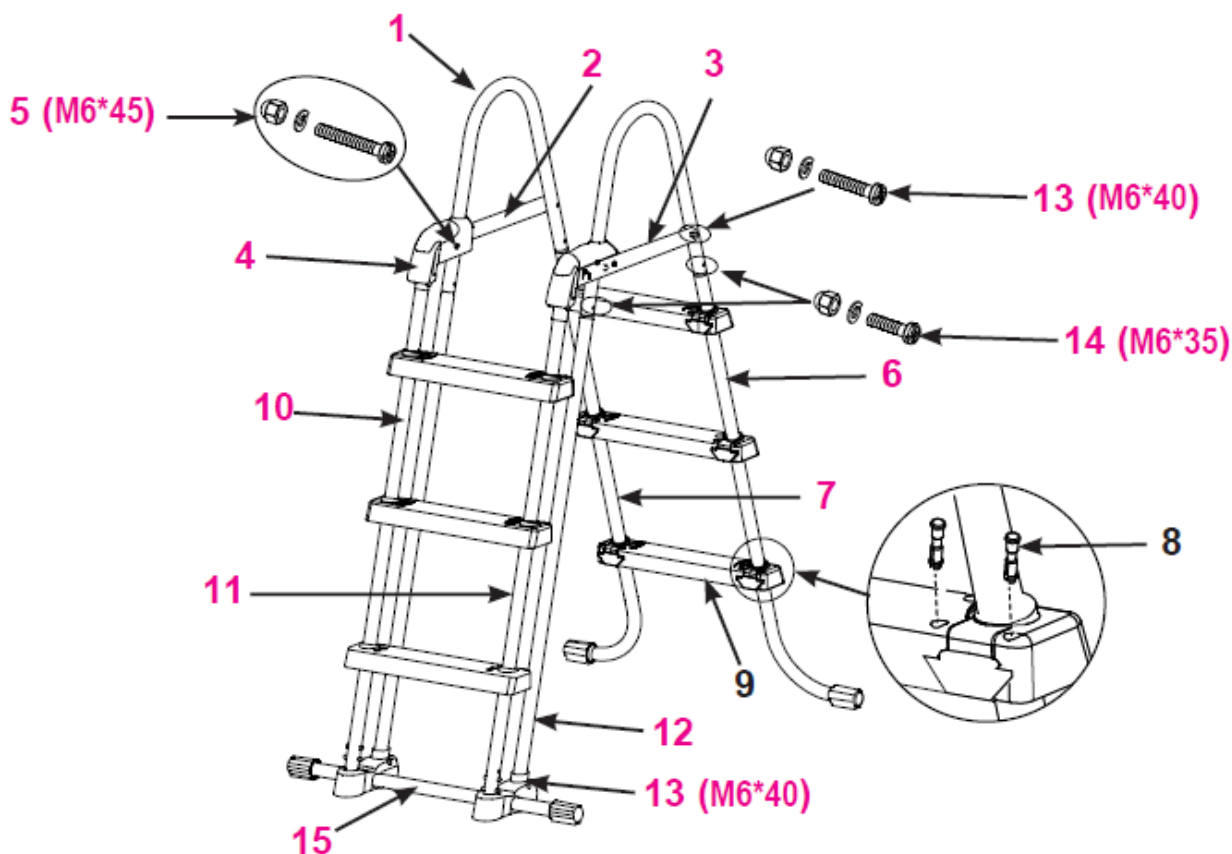
Důležitá bezpečnostní pravidla

Umístěte schůdky na pevnou základnu. Na schůdkách smí být pouze jedna osoba v daný okamžik, předejdete tak případnému zranění. Vždy pomáhejte dětem při používání schůdků, předejdete tak případnému zranění nebo vážného zranění. Na děti a osoby se zdravotním postižením dohlížejte stále, pokud používají výrobek. Skládání a rozkládání schůdků smí provádět pouze dospělé osoby. Po schůdkách se vždy pohybujte čelem (při vstupu do bazénu i při jeho opouštění). Pokud není bazén používán, odstraňte a zajistěte schůdky. Zabráňte tak užívání bazénu neoprávněným osobám (např. dětem bez dozoru, neplavcům) a případnému utonutí. Nepoužívejte schůdky k žádnému jinému účelu, než pro který jsou určeny. Kontrolujte pravidelně dotažení všech matic a šroubů a ujistěte se, že schůdky jsou stabilní. Pokud používáte bazén v noci, použijte umělé světlo pro osvětlení všech bezpečnostních štítků, schůdků, stupaček přístupových cest. Vždy zajistěte, aby byly schůdky používány pod trvalým dohledem dospělé osoby. Ze schůdků neskákejte do bazénu, je mělký. Maximální nosnost schůdků 136 kg. Neplavte pod, skrz a za schůdky. Před začátkem sestavování schůdků si uspořádejte a identifikujte díly, které se k sobě budou připojovat. Některé díly jsou si podobné, ale nejsou zaměnitelné. Doba montáže je cca 30-60 minut. DODRŽUJTE TATO PRAVIDLA, ABYSTE SE VYHNULI VÁŽNÝM ZRANĚNÍM NEBO UTONUTÍ. Náradí, které budete potřebovat: šroubovák + kombinované kleště
DŮLEŽITÉ: Neutahujte všechny spojovací prvky na doraz, dokud není dokončen poslední krok montáže. USCHOVEJTE NÁVOD PRO PŘÍPAD OPĚTOVNÉ MONTÁŽE.



Seznam dílů

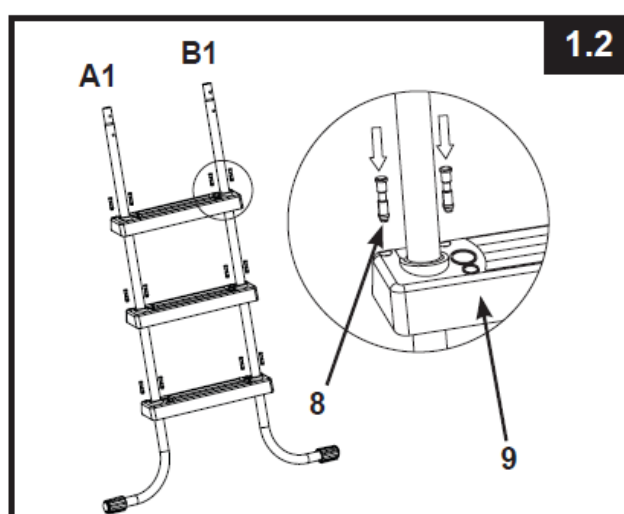
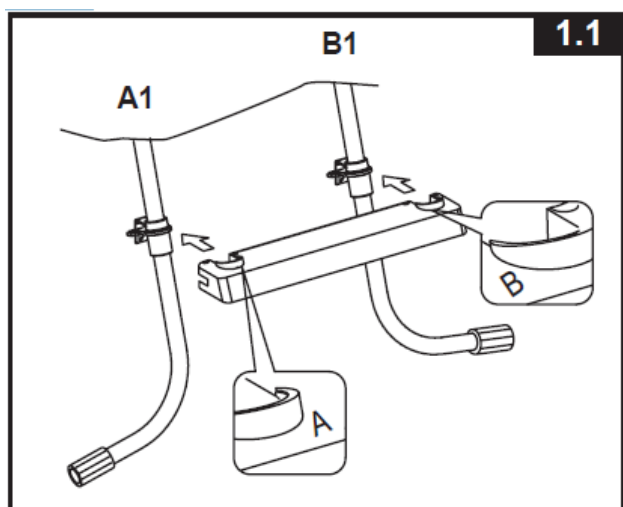
Pořadí	Název	Počet ks	Číslo dílu
1	Vrchní zahnuté madlo	2	12502
2	Horní lišta (včetně spony)	1	12524
3	Horní lišta včetně zamykacího systému (včetně spony)	1	12525
4	Spona	2	12179
5	Šroub M6x45 (navíc 1kus)	3	12268
6	Noha označená A1	1	12503A
7	Noha označena B1	1	12503B
8	Jistící kolík (navíc dva kusy)	26	10913
9	Stupeň schodů	6	10914
10	Noha označená A2	1	12505A
11	Noha označená B2	1	12505B
12	Noha označená C	2	12506
13	Šroub M6x40 (navíc 1kus)	5	10227
14	Šroub M6x35 (navíc 1kus)	5	10810
15	Základna schodů	1	12507



Sestavení schůdků

1. Sestavení bočních nohou A1 a B1 (obrázek 1.1. a 1.2)

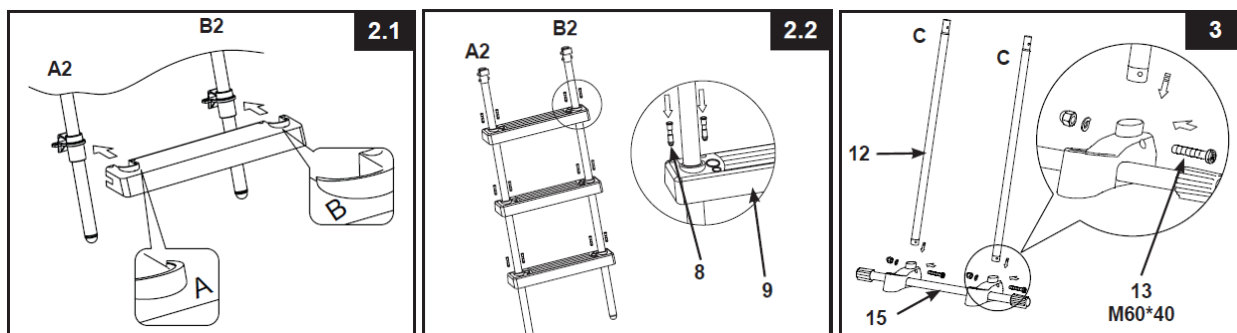
Nohy schůdků mají z továrny nainstalované spoje pro stupně schůdků. Zasuňte stupně schodů (9) do spoje ve správném směru, šipka na zadní části spoje musí sedět se šipkou na horní straně stupně schodů. Ujistěte se, že jsou stupně schodů správně nasazeny, aby nedošlo k tomu, že budou stupně schodů obráceně. **DŮLEŽITÉ** – Ujistěte se, že jsou ohnuté části nohou směrem ven, před instalací stupňů schodů. Nasazené stupně schodů zajistěte jistíci kolíky (8).



2. Sestavení bočních nohou A2 a B2 (obrázek 2.1 a 2.2)

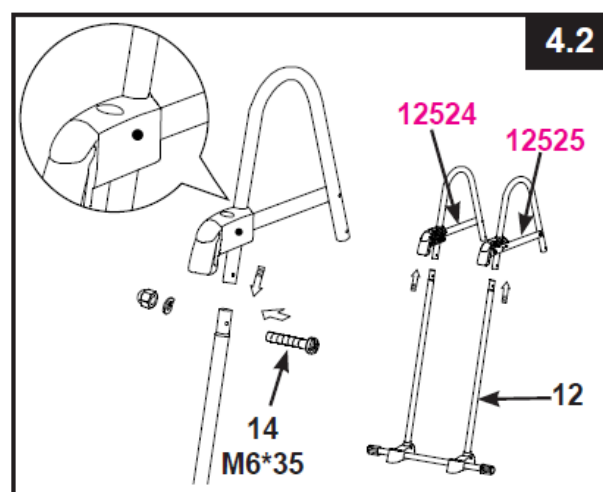
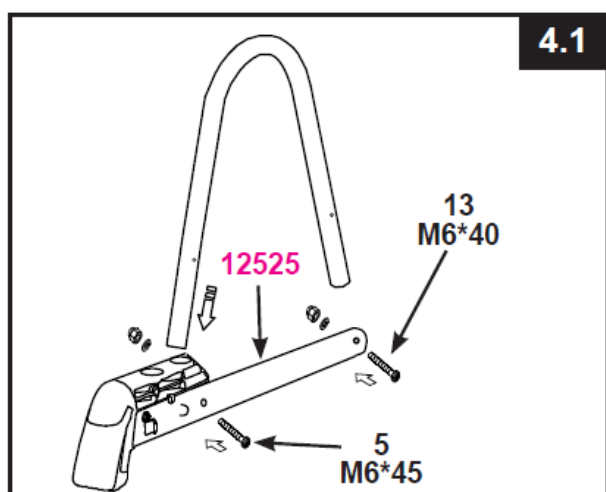
Po instalaci stupňů schůdků, zajistěte stupně jisticím kolíky (8). Ujistěte se, že jsou všechny jisticí kolíky řádně zajištěny.

3. Sestavení nohy C (obrázek 3)

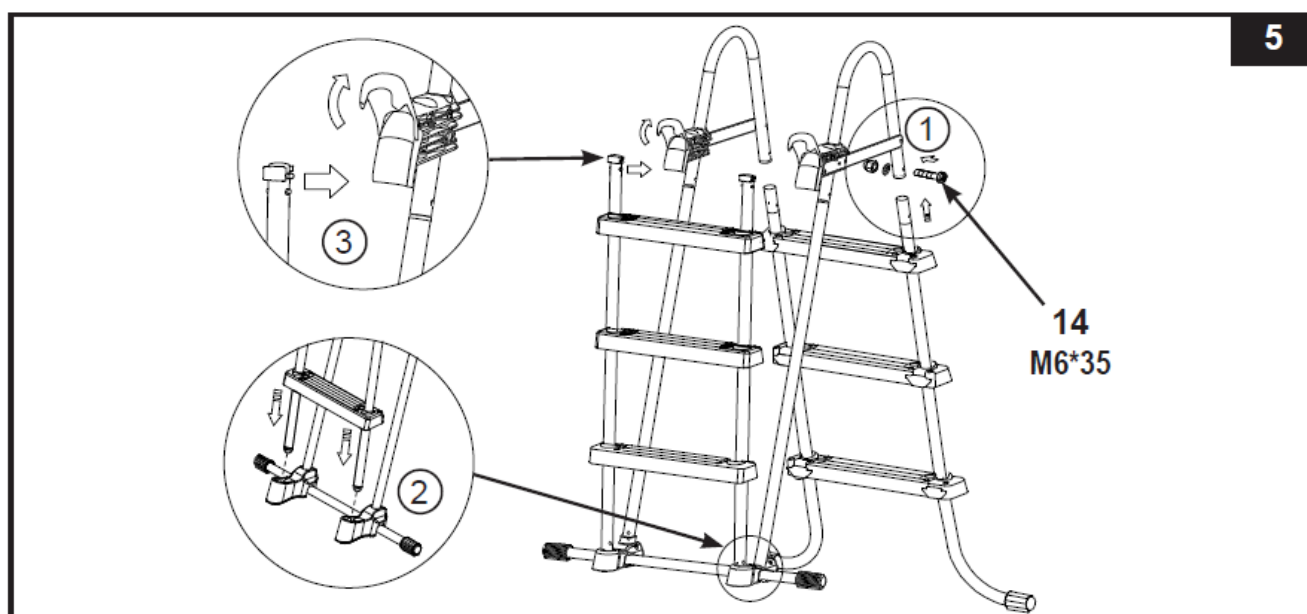


4. Sestavení vrchního zahnutého madla (obrázek 4.1 a 4.2)

DŮLEŽITÉ: Ujistěte se, že je horní lišta se zamykacím systémem (3) na správné straně → na pravé straně schůdků, pokud k nim stojíte čelem.



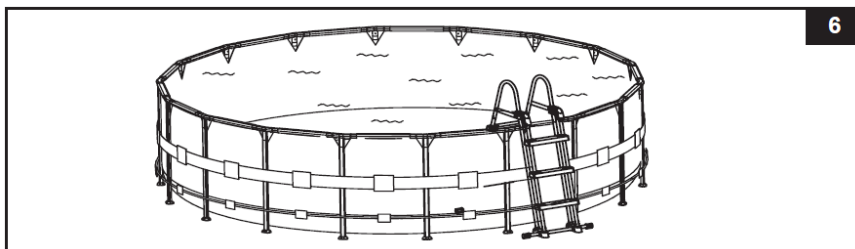
5. Sestavení nohou a madel



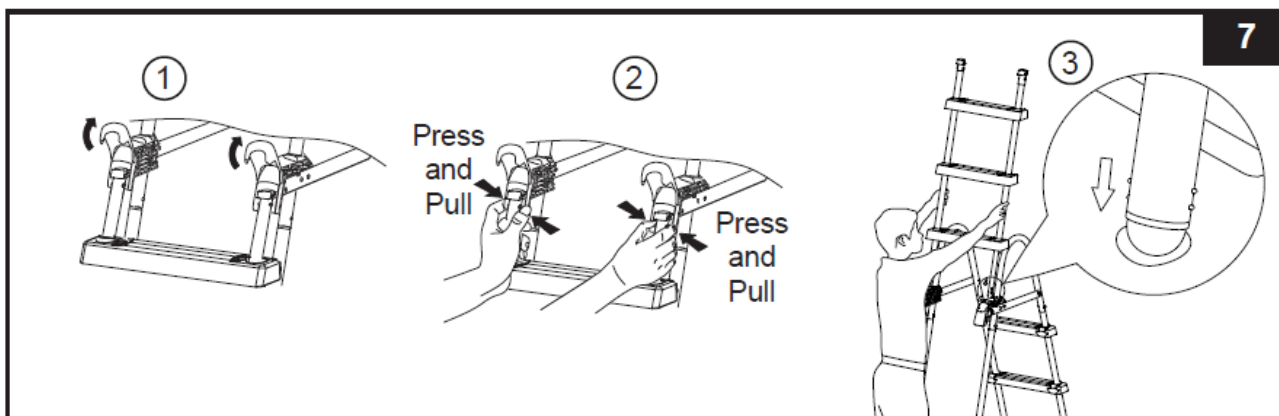
6. Před použitím schůdků (obrázek 6)

Po sestavení všech částí dohromady, zkontrolujte všechny spoje, zda jsou pevně dotaženy a vyzkoušejte všechny stupně schůdků, zda jsou pevně ukotveny. **DŮLEŽITÉ:**

odnímatelná část schůdků musí být umístěna z vnější části bazénu

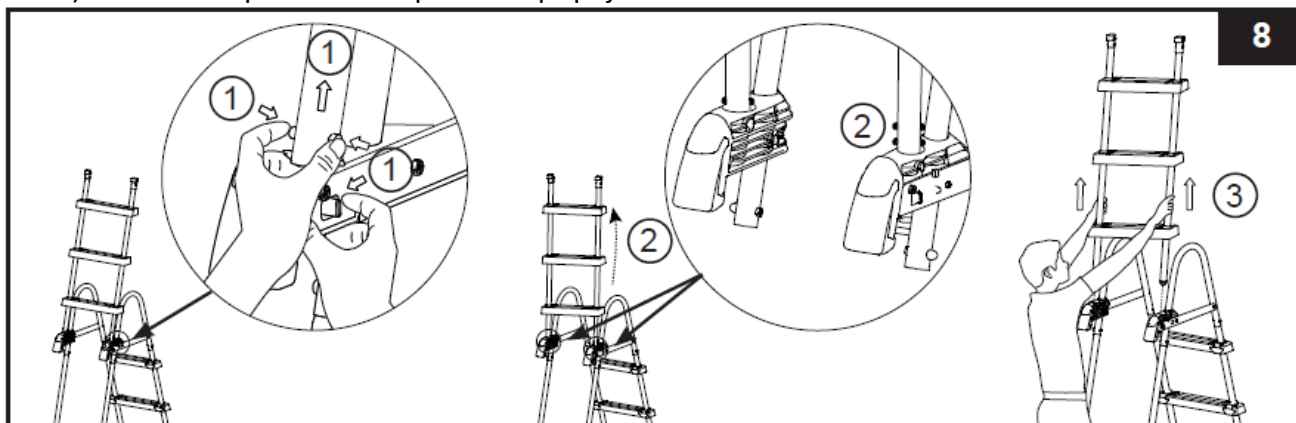


7. Po použití schůdků (obrázek 7) (Press and Pull = Stlačit a vytáhnout)



8. Vrácení schůdků zpět, z bezpečnostní pozice (obrázek 8)

- Pravou rukou podržte západku směrem k sobě a současně levou rukou zatlačte na bílé výstupky. Následně vytáhněte nohu tak, aby výstupky zmizeli v dutině
- Nechte zbytek nohy nad horní lištou (ujistěte se, že nespadne zpět do dutiny) a rychle zvedněte odnímatelnou část schodů ze zabezpečené pozice
- Vraťte se zpět k bodu 5 pro nové připojení odnímatelné části schodů



Biztonsági létra



medencékhez 107 cm-es falmagasságig

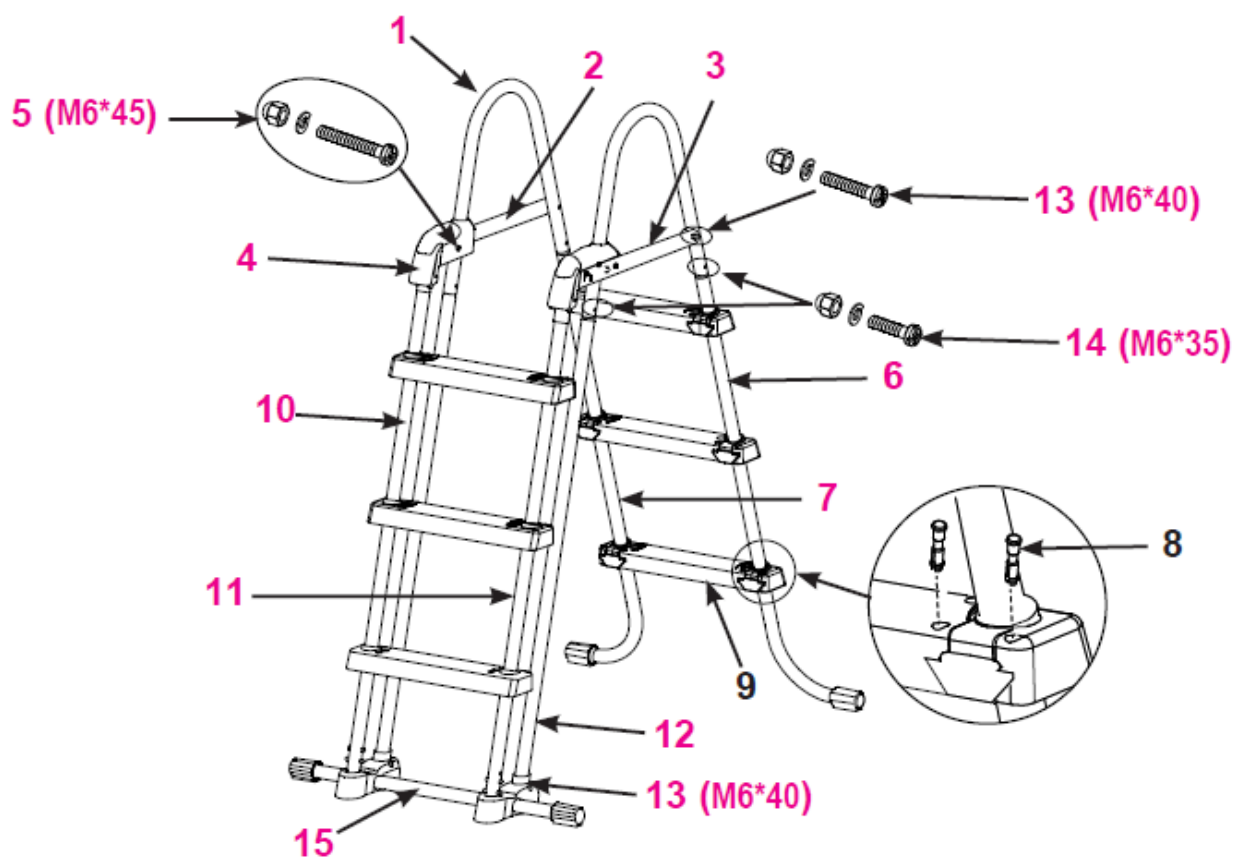
Fontos biztonsági szabályok

Helyezze a létrát szilárd alapra. A létrán egyszerre csak egy személy lehet, hogy elkerüljék az esetleges sérüléseket. Mindig segítsen gyermekeknek a létra használatakor, megelőzi ezzel az esetleges balesetet vagy súlyos sérülést. Testi fogyatékos gyermekekre és más fogyatékos személyekre állandóan ügyeljen a termék használata során. A létra összeállítását és szétszedését csak felnőtt személyek végezhetik. A létrán mindig arccal előre haladjon (a medencébe történő belépéskor és az abból történő kijövetelkor. Ha a medence használaton kívül van, akkor vegye ki a létrát és tegye biztonságos helyre. Megakadályozza ezzel, hogy jogosulatlan személyek használják a medencét (pl. gyermekek felügyelet nélkül, úszni nem tudók) és megakadályozza azok esetleges vízbe fulladását. A létrát csak rendeltetésének megfelelő célokra használja. Rendszeresen ellenőrizze a csavarok és csavaranyák meghúzott állapotát és ellenőrizze, hogy a létra stabil-e. Ha a medencét éjjel használja, akkor alkalmazzon mesterséges világítást, amely megvilágítja az összes biztonsági táblát, létrát, a bekötőutak emelkedését. Mindig ellenőrizze, hogy a létra használata felnőtt személyek állandó felügyelete mellett történjen. Ne ugorjon a létráról a medencébe, mivel az sekély. A létra maximális teherbírása 136 kg. Ne ússzon a létrán keresztül, alatta, sem pedig mögötte. A létra összeállítása előtt rendezze annak szerelési egységeit és azonosítsa be azokat, amelyeket egymáshoz csatlakoztat majd. Némely részek egymáshoz hasonlóak, de egymással nem cserélhetők fel. A szerelés időtartama kb. 30-60 perc. **TARTSA BE EZEN UTASÍTÁSOKAT, HOGY MEGELŐZZE AZ ESETLEGES KOMOLY SÉRÜLÉSEKET VAGY VÍZBEFÜLÁST.** A következő szerszámokra lesz majd szüksége: csavarhúzó + kombinált fogó **FONTOS:** Ne húzza meg az összes csatlakozóelemet ütközésig, amíg nem fejezi be az összeállítás utolsó lépését. **ŐRIZZE MEG EZEN ÚTMUTATÓT A KÉSŐBBI ISMÉTELT SZERELÉSEK ESETEIRE.**



Alkatrészjegyzék

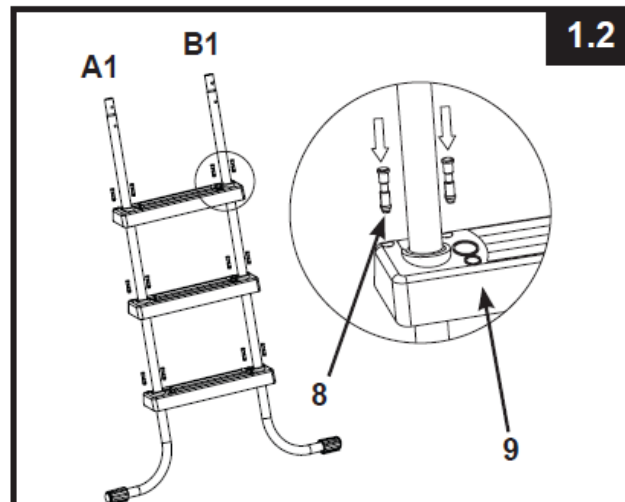
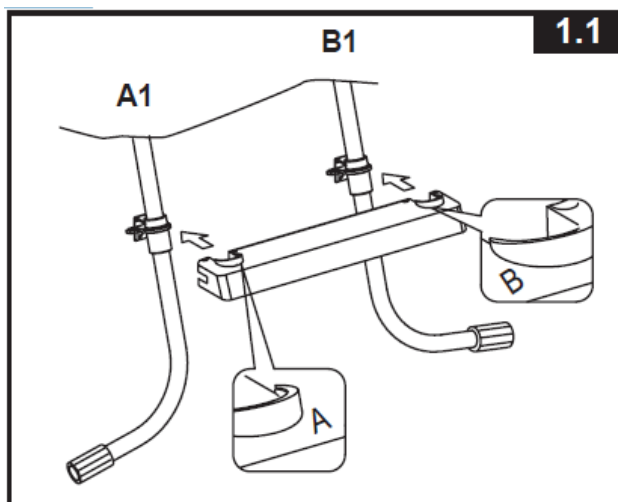
Sorszám	Megnevezés:	Darabszám	Alkatrész sz.
1	Felső hajlított kapaszkodó	2	12502
2	Felső lap (csattal együtt)	1	12524
3	A zárórendszer felső lapja (csattal együtt)	1	12525
4	Csatt	2	12179
5	Csavar M6x45 (1 darabbal több)	3	12268
6	A1-el jelölt láb	1	12503A
7	B1-el jelölt láb	1	12503B
8	Biztosító csap (két darabbal több)	26	10913
9	Létrafok	6	10914
10	A2-vel jelölt láb	1	12505A
11	B2-vel jelölt láb	1	12505B
12	C-vel jelölt láb	2	12506
13	Csavar M6x40 (1 darabbal több)	5	10227
14	Csavar M6x35 (1 darabbal több)	5	10810
15	A létra alapja	1	12507



A létra összeszerelése

1. Az A1 és B1 jelű oldalsó lábak összeállítása (1.1. és 1.2 ábrák)

Létra lábai gyárilag telepített létrafok rögzítőkkal rendelkeznek. Tolja be a lépcsőfokokat (9) megfelelő irányban a rögzítőbe, a hátsó részen levő nyíl irányba meg kell, hogy egyezzen a létrafok felső oldalán lévő nyíl irányával. Ellenőrizze, hogy a létrafokok helyes irányban kerüljenek elhelyezésre, ne fordítva. **FONTOS** –

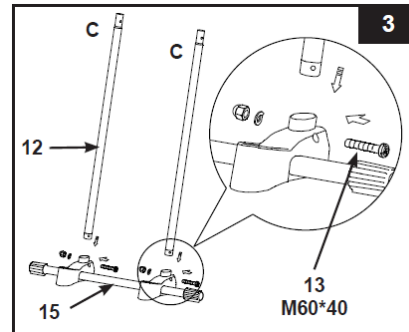
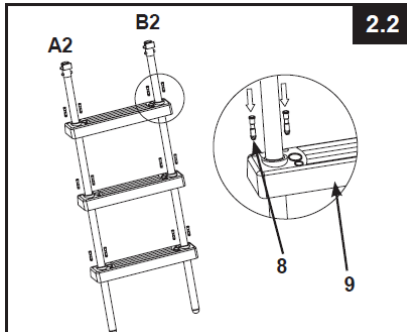
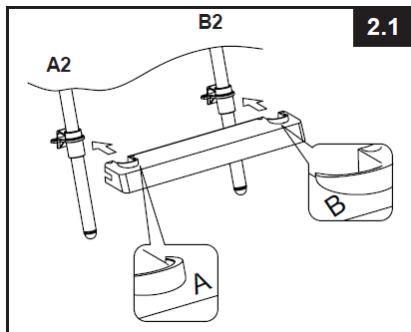


ellenőrizze, hogy a létralábak hajlásai kifelé irányuljanak, még a létrafokok behelyezései előtt. A felhelyezett létrafokokat biztosító csapokkal kell rögzíteni (8).

2. Az A2 és B2 jelű oldalsó lábak összeállítása (2.1. és 2.2. ábrák)

A létrafokok telepítését követően az egyes fokokat biztosító csapokkal kell rögzíteni (8).

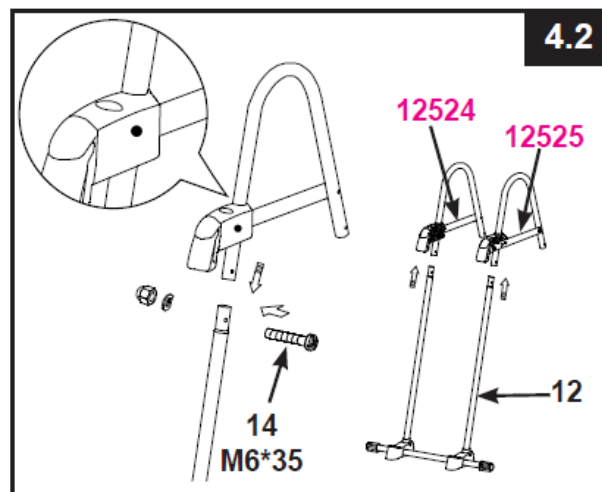
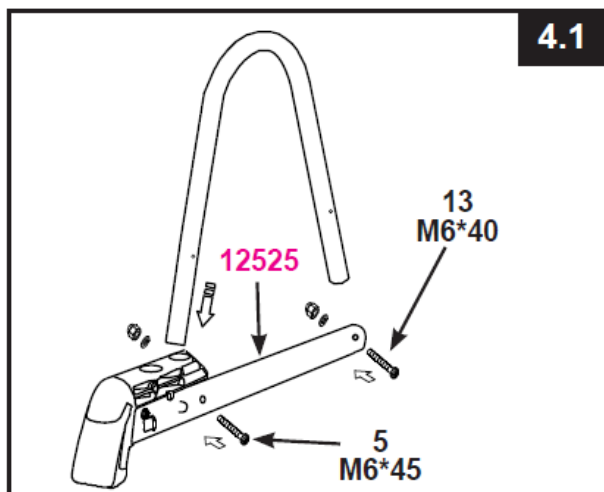
Ellenőrizze, hogy mindegyik biztosítócsap megfelelően rögzített-e.



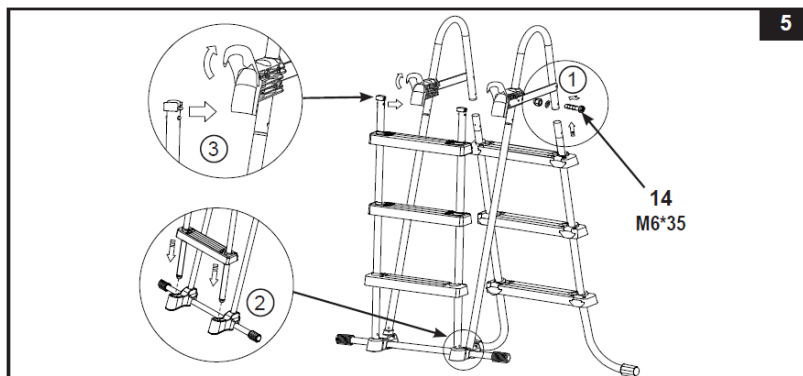
3. A C láb összeállítása (3.ábra)

4. A felső hajlott fogantyú összeállítása (4.1 és 4.2 ábra)

FONTOS: Győződjön meg arról, hogy a felső lap a zárrendszerével (3) a helyes oldalon van → a létra jobb oldalán, ha azzal szemben áll.



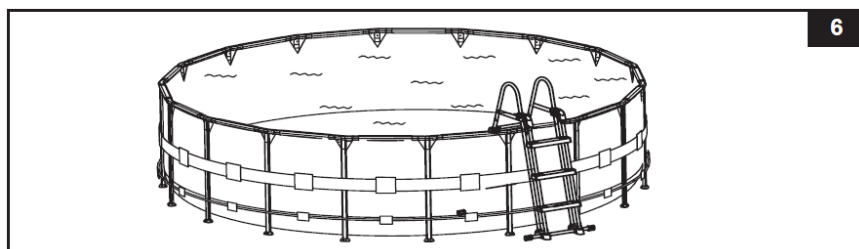
5. A lábak és a fogantyú összeállítása



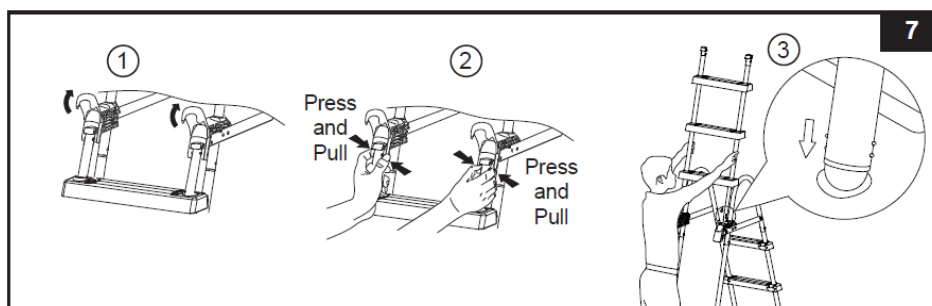
6. A létra használatát megelőzően (6.ábra)

Valamennyi rész összeállítását követően, ellenőrizze az összes csatlakozást, hogy szilárdan vannak-e rögzítve, és próbálja ki valamennyi létrafokot, hogy szilárdan rögzítettek-e.

FONTOS: a létra kivehető részeit a medencén kívüli oldalra kell elhelyezni

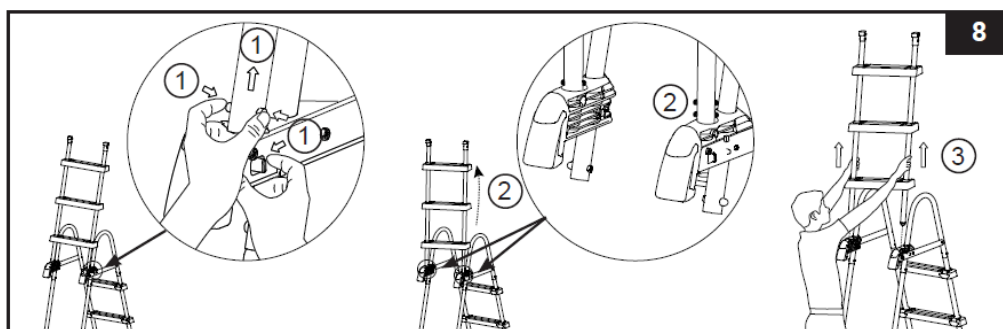


7. A létra használata után (7. ábra) (Press and Pull = Benyomni és kihúzni)



8. A létrafokok visszatétele, biztonsági helyzetből (8.ábra)

- Jobb kezével húzza a reteszt maga felé és azzal egyidőben bal kezével nyomja a fehér gombokat. Ezt követően húzza ki a lábat úgy, hogy a gombok eltűnjenek az üregükben.
- Hagyja a láb többi részét a felső lap felett (győződjön meg arról, hogy ne essen vissza az üregbe), és gyorsan emelje fel a létra levehető részét annak biztonságos helyzetéből
- Térjen vissza az 5. ponthoz a létra levehető része új becsatlakoztatására



Bezpečnostné schody

pre bazény s výškou steny až 107 cm

Dôležité bezpečnostné pravidlá

Umiestnite schodíky na pevnú základňu. Na schodíkoch smie byť len jedna osoba v daný okamih, predídete tak prípadnému zraneniu. Vždy pomáhajte deťom pri používaní schodíkov, predchádzate tak prípadnému zraneniu alebo vážneho zranenia. Na deti a osoby so zdravotným postihnutím dohliadajte stále, pokiaľ používajú výrobok. Skladanie a rozkladanie schodíkov smú vykonávať len dospelé osoby. Po schodíkoch sa vždy pohybujte čelom (pri vstupe do bazéna i pri jeho opúšťaní). Pokiaľ nie je bazén používaný, odstráňte a zaistite schodíky. Zabráňte tak používaniu bazéna neoprávneným osobám (napr. Deťom bez dozoru, neplavcom) a prípadnému utopeniu. Nepoužívajte schodíky k žiadnemu inému účelu, ako pre ktorý sú určené. Kontrolujte pravidelne dotiahnutie všetkých matíc a skrutiek a uistite sa, že schodíky sú stabilné. Ak používate bazén v noci, použite umelé svetlo pre osvetlenie všetkých bezpečnostných štítkov, schodíkov, stúpačiek a prístupových ciest. Vždy zaistite, aby boli schodíky používané pod trvalým dohľadom dospelšej osoby. Zo schodíkov neskačte do bazéna, je plytký. Maximálna nosnosť schodíkov 136 kg. Neplávajte pod, skrz a za schodíky. Pred začiatkom zostavovania schodíkov si usporiadajte a identifikujte diely, ktoré sa k sebe budú pripájať. Niektoré diely sú si podobné, ale nie sú zameniteľné. Doba montáže je cca 30-60 minút. **DODRŽUJTE TIETO PRAVIDLÁ**, aby ste sa vyhli vážnym zraneniam ALEBO UTOPENIU. Náradie, ktoré budete potrebovať: skrutkovač + kombinované kliešte

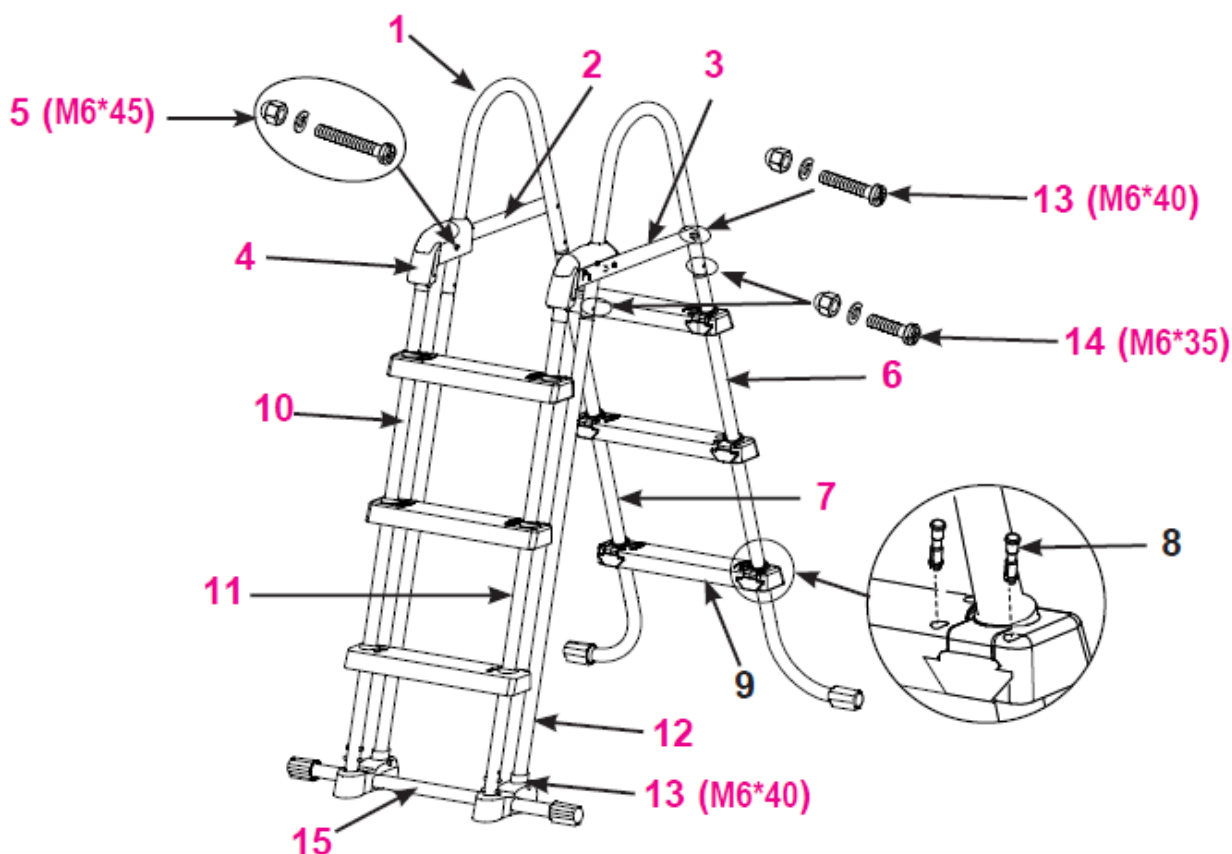
DÔLEŽITÉ : Neuťahujte všetky spojovacie prvky na doraz , kým nie je dokončený posledný krok montáže . USCHOVAJTE NÁVOD PRE PRÍPAD opätovnej montáže .

 **MARIMEX** SK[®]
BAZÉNY · INFRAŠAUNY · TRAMPOLÍNY



Zoznam dielov

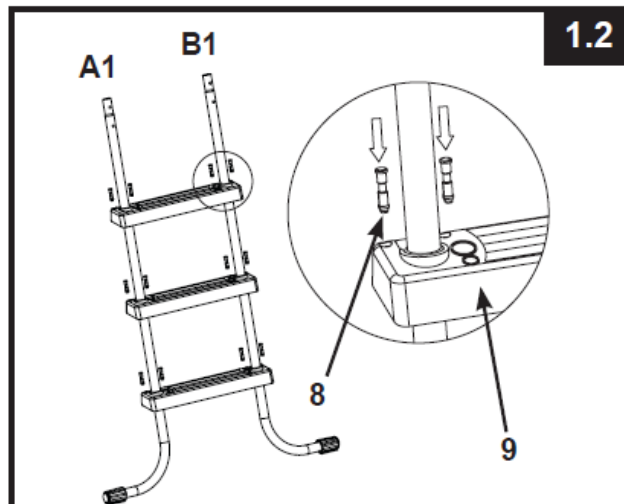
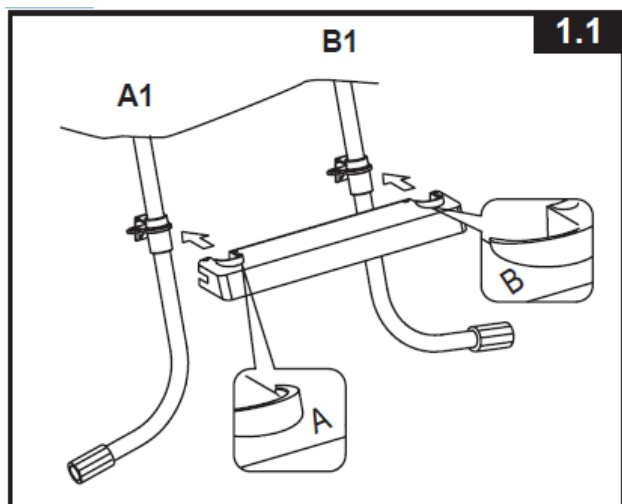
Poradie	Názov	Počet ks	Číslo dielu
1	Vrchné zahnuté madlo	2	12502
2	Horná lišta (vrátane spony)	1	12524
3	Horná lišta vrátane zamykacieho systému (vrátane spony)	1	12525
4	Spona	2	12179
5	Skrutka M6x45 (navyše 1kus)	3	12268
6	Noha označenia A1	1	12503A
7	Noha označenia B1	1	12503B
8	Istiaci kolík (navyše dva kusy)	26	10913
9	Stupeň schodov	6	10914
10	Noha označenia A2	1	12505A
11	Noha označenia B2	1	12505B
12	Noha označenia C	2	12506
13	Skrutka M6x40 (navyše 1kus)	5	10227
14	Skrutka M6x35 (navyše 1kus)	5	10810
15	Základňa schodov	1	12507



Zostavenie schodíkov

1. Zostavenie bočných nôh A1 a B1 (obrázok 1.1. a 1.2)

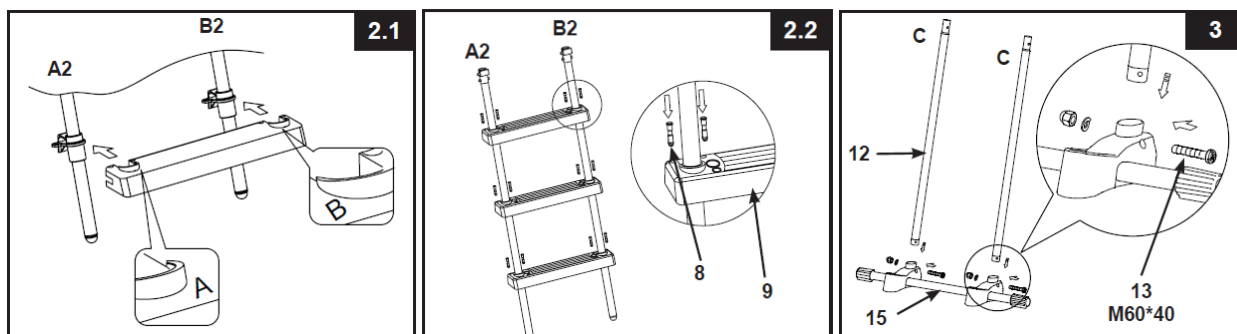
Nohy schodíkov majú z továrne nainštalované spoje pre stupne schodíkov. Zasuňte stupienok schodu (9) do spoja v správnom smere, šípka na zadnej časti spoja musí sedieť so šípkou na hornej strane stupňa schodov. Uistite sa, že sú stupne schodov správne nasadené, aby nedošlo k tomu, že budú stupne schodov obrátene. **DÔLEŽITÉ** - Uistite sa, že sú ohnuté časti nôh smerom von, pred inštaláciou stupňov schodov. Nasadené stupne schodov zaistite istiacimi kolíkmi (8).



2. Zostavenie bočných nôh A2 a B2 (obrázok 2.1 a 2.2)

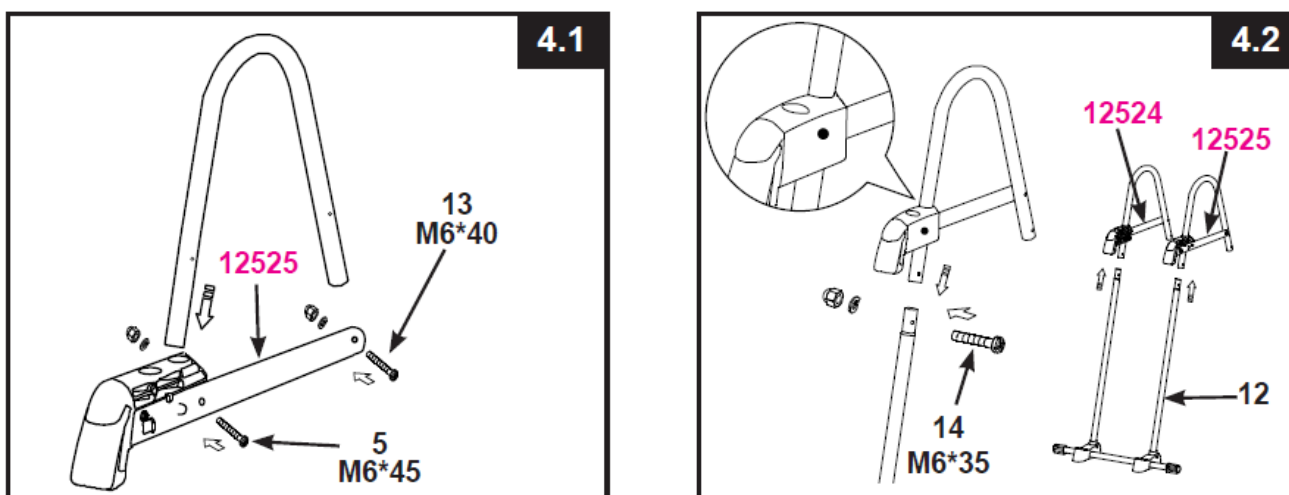
Po inštalácii stupňov schodov, zaistite stupne istiacimi kolíkmi (8). Uistite sa, že sú všetky istiace kolíky riadne zaistené.

3. Zostavené nohy C (obrázok 3)

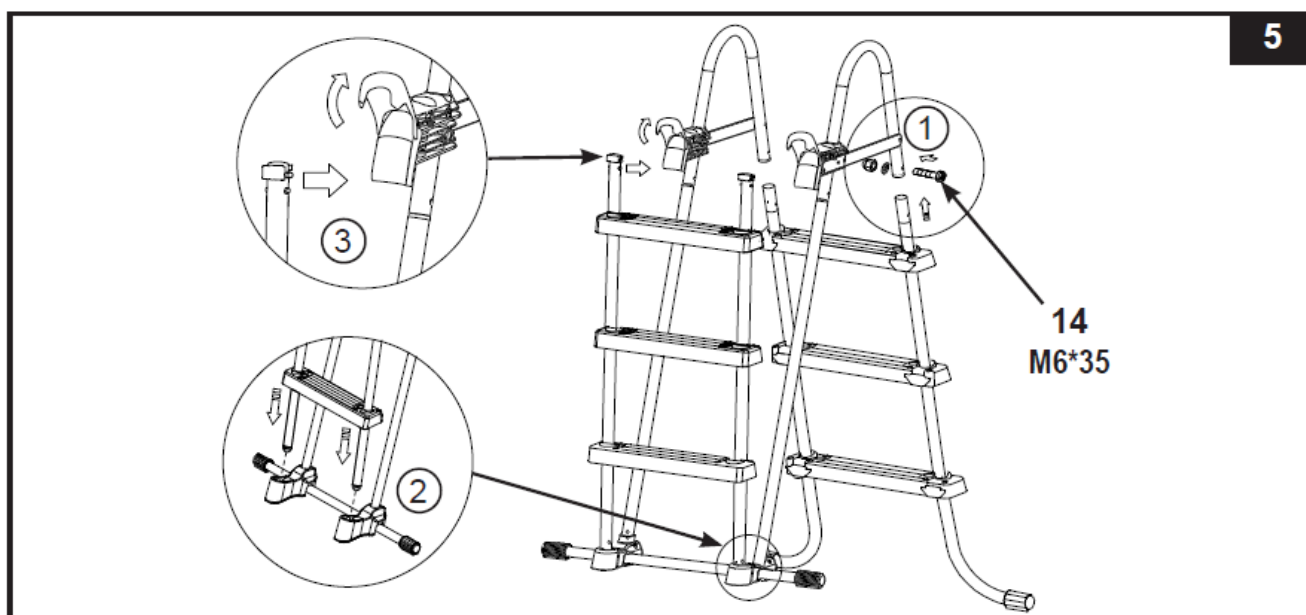


4. Zostavenie vrchného zahnutého madla (obrázok 4.1 a 4.2)

DÔLEŽITÉ: Uistite sa, že je horná lišta so zamykacím systémom (3) na správnej strane → na pravej strane schodíkov, pokiaľ k nim stojíte čelom.



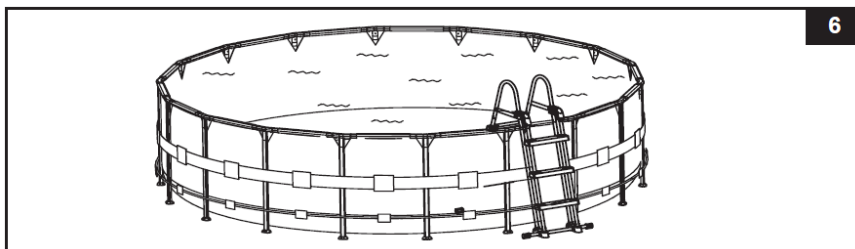
5. Zostavenie nôh a madiel



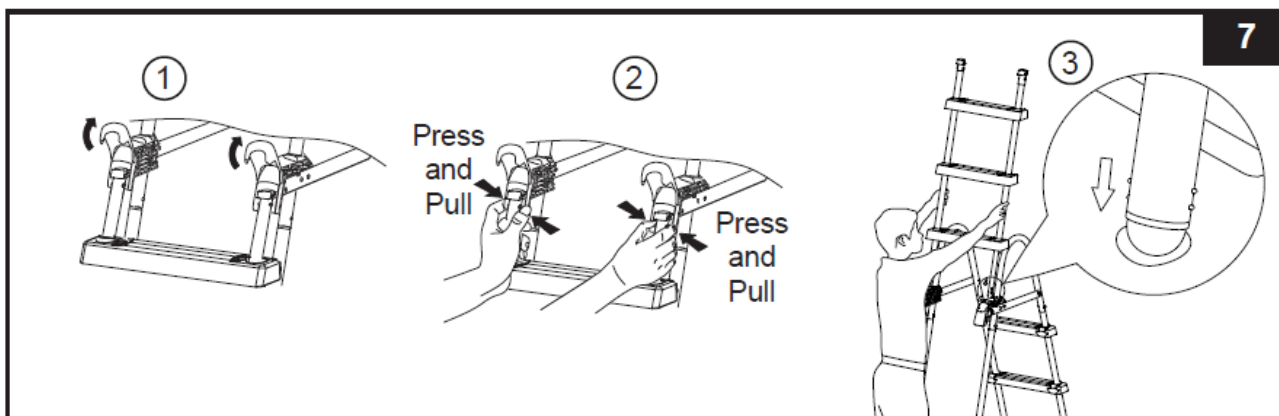
6. Pred použitím schodíkov (obrázok 6)

Po zostavení všetkých častí dohromady, skontrolujte všetky spoje, či sú pevne dotiahnuté a vyskúšajte všetky stupne schodíkov, či sú pevne ukotvené.

DÔLEŽITÉ: odnímateľná časť schodíkov musí byť umiestnená z vonkajšej časti bazéna



7. Po použití schodíkov (obrázok 7) (Press and Pull = Stlačiť a vytiahnuť)



8. Vrátenie schodíkov späť, z bezpečnostnej pozície (obrázok 8)

- Pravou rukou podržte západku smerom k sebe a súčasne ľavou rukou zatlačte na biele výstupky. Následne vytiahnite nohu tak, aby výstupky zmizli v dutine
- Nechajte zvyšok nohy nad hornou lištou (uistite sa, že nespadne späť do dutiny) a rýchlo zodvihnite odnímateľnú časť schodov zo zabezpečenej pozície
- Vráťte sa späť k bodu 5 pre nové pripojenie odnímateľnej časti schodov

