

Robotický bazénový vysavač MARIMEX PROSTAR VAC XP 17 AKU

Uživatelský manuál




Bezpečnostní výstrahy a pokyny

Přečtěte si a dodržujte všechny pokyny v tomto návodu na zařízení. Nerespektování může vést k těžkým nebo smrtelným úrazům a k poškození výrobku, nebo ostatního majetku.

USCHOVEJTE TYTO INSTRUKCE

VÝSTRAHA!

- Tento výrobek není HRAČKA. Je nutno zabránit dětem v přístupu k tomuto bazénovému vysavači a jeho příslušenství. Nesmějí jej používat, ani s ním jinak manipulovat.
- Tento bazénový vysavač smí být používán osobami se sníženými fyzickými, smyslovými nebo duševními schopnostmi nebo nedostatečnými zkušenostmi a znalostmi, pokud jsou pod dohledem osob, odpovědných za jejich bezpečnost nebo pokud od nich obdržely pokyny, týkající se bezpečného používání výrobku a rozumějí s ním spojeným rizikům.
- Zajistěte, aby před uvedením do provozu byl bazénový vysavač zcela ponořený do vody. Minimální hladina vody, potřebná pro provoz zařízení, musí dosahovat nad tlačítko hlavního spínače bazénového vysavače, držení ve svislé poloze. Provoz bazénového vysavače, který není správně ponořený ve vodě, může vést k poškození zařízení a následnému zániku záruky.
- Maximální provozní hloubka ve vodě je 3 metry (10 stop).
- Provozní teplota vody: 5 °C (41 °F) –35 °C (95 °F)
-  odnímatelná napájecí jednotka (*externí adaptér*). Vysavač musí být nabíjen pouze externím adaptérem a nabíjecím kabelem dodaným s tímto výrobkem.
- Tento bazénový vysavač by se měl nabíjet pouze externím adaptérem (již připojeného k nabíjecímu konektoru) dodaným spolu s tímto produktem.
- Pro účely dobíjení baterie používejte pouze odpojitelnou napájecí jednotku která byla dodána s tímto robotem k nabíjení baterie.
- Připojte externí adaptér ke zdroji proudu přes jistič zbytkových proudů (residual current device - RCD)/ proudový chránič (GFCI). V případě pochybností se obraťte na kvalifikovaného profesionálního elektrikáře.
- Tento bazénový vysavač nepoužívejte, pokud zjistíte jakékoli poškození.
- Poškozené díly co nejdříve vyměňte. Používejte jen díly, certifikované distributorem nebo výrobcem.



UPOZORNĚNÍ!

- Tento bazénový vysavač je navržený jen pro používání pod vodou; není to univerzální vysavač. **NEPOKOUŠEJTE** se ho používat k čištění čehokoli jiného, než svého bazénu.
- Používejte jen originální příslušenství, dodané s tímto výrobkem.
- **NEPOUŽÍVEJTE** tento bazénový vysavač ihned po šokování bazénu. Doporučuje se nechat vodu v bazénu cirkulovat minimálně 24-48 hodin než použijete bazénový vysavač.
- **NEPOUŽÍVEJTE** tento vysavač s jiným automatickým čističem současně.
- Před použitím vysavače odstraňte z bazénu tvrdé a ostré předměty, aby nedošlo k poškození vysavače a jeho filtru.
- Pro zabránění poškození externího adaptéru a kabelu nepřenášejte bazénový vysavač za kabel, ani netahejte za kabel, boční plovák pro vytažení ze zásuvky
- Robota nabíjejte v interiéru na čistém a suchém místě s dobrým větráním a bez slunečního záření.
- **NENECHÁVEJTE** robota nabíjet déle než 10 hodin.
- Pokud robot nebude delší dobu používán, odpojte jej od nabíjecího kabelu a pomocí vlhkého hadříku vyčistěte a osušte robota a jeho příslušenství. Před uložením robota nabijte na přibližně 30% až 50% kapacity baterie. Skladujte jej na dobře větraném místě mimo dosah slunečního záření, tepla, zdrojů vznícení, chemikálií pro bazén a dětí. Dobijte robota nejpozději každé tři měsíce.
- Veškeré činnosti týkající se demontáže otočné hlavy (*tj. Likvidace baterie*) smí provádět pouze autorizovaný technik.

Výše uvedené výstrahy a upozornění nezahrnují všechny možné zdroje rizik nebo vážných úrazů.

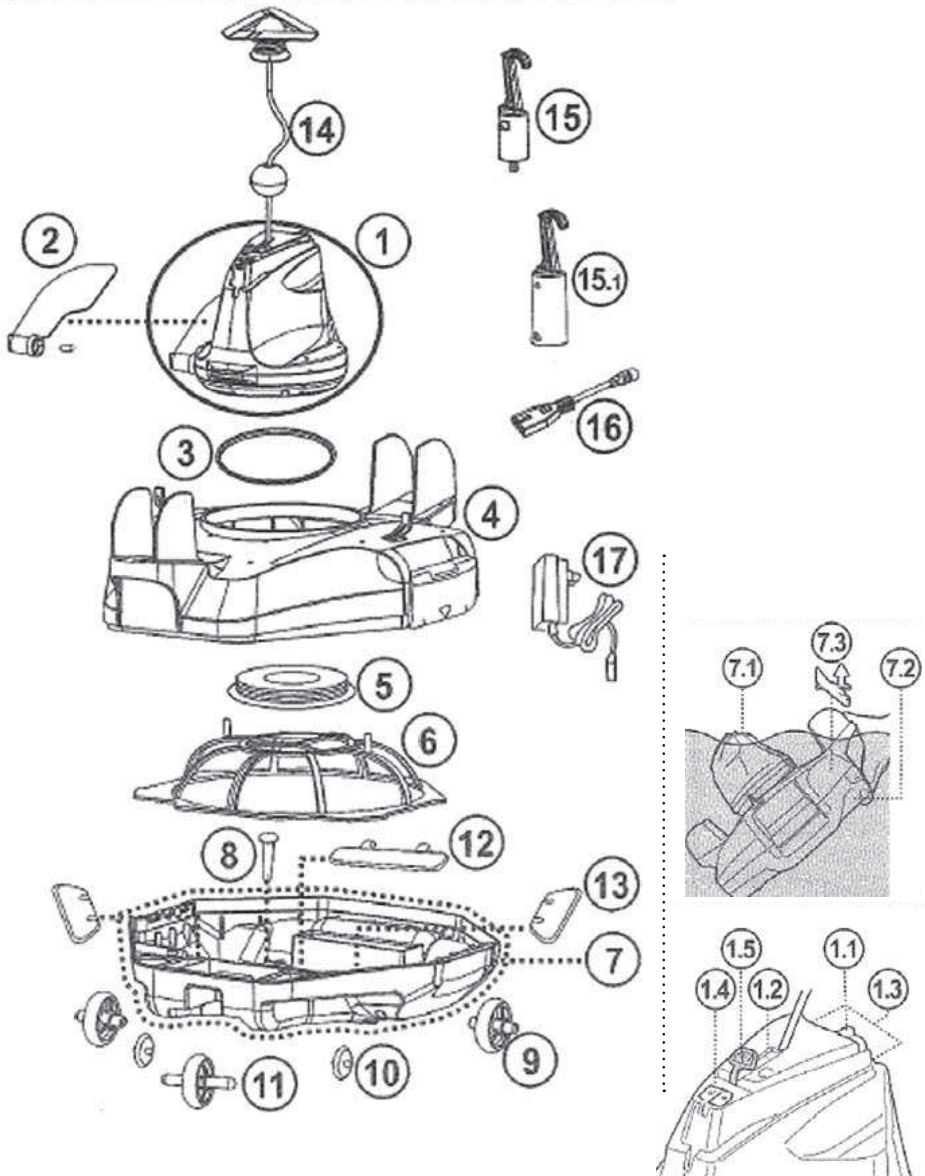
Majitelé bazénů a vířivek by měli při používání produktu vždy dbát zvýšené opatrnosti a zdravého rozumu a všeobecně známých pravidel

Poznámka

V závislosti na modelu, který vlastníte, nemusí být příslušenství/díly uvedené v této příručce nutně součástí dodávky. Výrobky/díly na fotografiích/nákresech se mohou lišit v závislosti na zakoupeném modelu. Zkontrolujte výkres náhradních dílů, abyste pochopili, které díly jsou součástí zakoupeného modelu.



Marimex ProStar Vac XP 17 Aku



Marimex ProStar Vac XP 17 Akku

VYMĚNITELNÉ ČÁSTI

1	Otočná hlava <i>(s boční klapkou)</i>	Včetně plováku, otočného o-kroužku, ochranné víčko a spodní šroubovací deska: RC16ASM01, RC16ASM01/US (USA)
1.1	Posuvný spínač	–
1.2	Kontrolka napájení	–
1.3	Vodní senzory	–
1.4	Nabíjecí port	–
1.5	Ochranný kryt <i>(pro nabíjecí port)</i>	–
2	Boční plovák <i>(s bočním kolíkem)</i>	RC16-07
3	O - kroužek	RC35-08-004R
4	Vrchní kryt	RC16ASM02R
5	Otočná hlava Spodní šroubovací deska	RC30-05-00
6	Filtrační kryt	RC16-09
7	Kompletní základna	RC16-10 RC16-10/US (USA)
7.1	Rukojeť <i>(na otočné hlavě)</i>	–
7.2	Rukojeť <i>(pod základnou na širším konci)</i>	–
7.3	Indikátor uchopení	–
8	Pojistný kolík	RC16-10-015
9	Zadní kolo x 2	RC16ASM03
10	Malé kolo x 2	
11	Přední kolo	
12	Sací klapka	RC16ASM04
13	Vypouštěcí klapka filtru x 2	
14	Plovák	RC26-15
15	Háček <i>(s V-klipem) pro teleskopickou tyč)</i>	RC30-16
16	Nabíjecí kabel	RC16-17-001
17	Adaptor	K96900163/EU (EU), EV1000163/US (USA) K96900163/AU (Australia / New Zealand)



Robot má ve spodní části otočné hlavy trysku pohánějící vodu. Voda je nejprve nasávána sacím ústím ve spodní části robota, které pak prochází filtrem a je odváděno pomocí hnací trysky. Tryskající voda pohání robota vpřed. Jakmile se robot zastaví o překážku, jako je stěna bazénu, jeho boční klapka se otočí a jeho otočná hlava se otočí o 180°, což mu umožní pohybovat se v opačném směru. Robot se obecně pohybuje přímým směrem a obloukem ve druhém směru. Robot vysává při pohybu dno bazénu a sbírá nečistoty ve svém prostoru.

POZNÁMKA: Fotografie / výkresy produktu / dílů v této příručce jsou pouze pro ilustraci. Produkt / součásti na fotografiích / výkresech se mohou lišit podle zakoupeného modelu.

ZAČÍNÁME

NABÍJENÍ BATERIE

DŮLEŽITÁ POZNÁMKA:

Robotu před prvním použitím plně nabijte (přibližně 6 hodin).

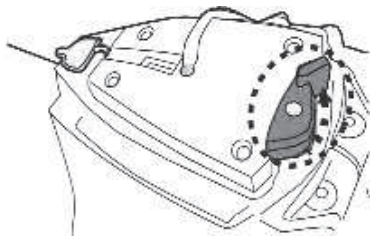


UPOZORNĚNÍ!

- Používejte pouze originální externí adaptér a nabíjecí konektor, které byly součástí balení.
- Před nastavením nabíjení se ujistěte, že bazénový vysavač a nabíjecí port jsou čisté a suché. (**TIP:** K osušení nabíjecího portu a nabíjecích konektorů použijte vatovou tyčinku)
- Otevřete ochranný kryt a pomocí vatové tyčinky osušte nabíjecí port a nabíjecí kolíky)
- Nabíjecí kolíky jsou vodotěsné. Zbytky vody v portu a kolem kolíků však mohou mít za následek přirozený výskyt skvrn (vedlejší produkt chemické reakce mezi vodou a elektrickými proudy). Jinak lze skvrny odstranit lehkým vydrhnutím vatovým tamponem namočeným do šťávy z citronu nebo octa.
- Před nabíjením se ujistěte, že je robot vypnutý posunutím přepínače do polohy **OFF**.



1. Umístěte jednotku na rovný povrch. Posuňte přepínač do polohy **OFF**.



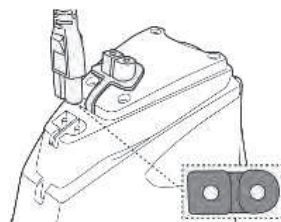
OFF



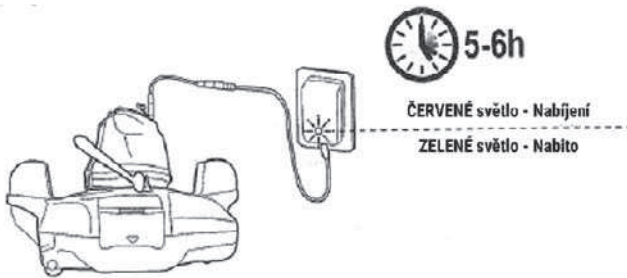
ON

2. Zasuňte nabíjecí konektor do nabíjecího portu podle obrázku. Zatlačte nabíjecí konektor až na doraz.

VAROVÁNÍ! Před nabíjením se ujistěte, že nabíjecí konektor i nabíjecí port jsou čisté a suché. **TIP:** K osušení nabíjecího portu a podložek použijte vatovou tyčinku.



3. Připojte externí adaptér ke zdroji napájení. Jakmile začne nabíjení, kontrolka na externím adaptéru se rozsvítí červeně. Když je robot nabitý, kontrolka na externím adaptéru se rozsvítí zeleně.



Pokud zjistíte některý z následujících stavů, okamžitě odpojte externí adaptér od zdroje napájení:

- Nepříjemný nebo neobvyklý zápach
- Nadměrné teplo
- Deformace, praskliny, netěsnosti
- Kouř

4. Po dokončení nabíjení odpojte externí adaptér od zdroje napájení a odpojte nabíjecí kabel od jednotky a externího adaptéru.

Za normálních okolností může robot pracovat až 45 minut na plné nabití.

POZNÁMKA: Pravidelně čistěte přihrádku na nečistoty. Nadměrné nečistoty zvyšují zatížení motoru a ve výsledku zkracují dobu provozu.

POZNÁMKA: Dobíjecí baterie je klasifikována jako spotřební materiál. Má omezenou životnost a postupně ztrácí schopnost držet kapacitu. Proto se doba chodu robota bude po opakovaném nabíjení a vybíjení po celou dobu jeho životnosti postupně snižovat. Jakmile životnost baterie dosáhne konce, postupujte podle pokynů v části „**LIKVIDACE BATERIE**“ ohledně likvidace baterie a výměny otočné hlavy.

POZNÁMKA: Před opětovným nabitím nechte robota odpočívat asi 30 až 40 minut.

PŘÍPRAVA BAZÉNU

- Pokud jsou na spodní dně bazénu kameny, kořeny nebo kovová koroze, před použitím je zlikvidujte. V případě potřeby vyhledejte pomoc od kvalifikovaného odborníka.
- Pokud je fólie křehká, poškozená nebo zvrásněná, obraťte se před použitím vysavače na kvalifikovaného odborníka, který provede nezbytné opravy nebo provede výměnu fólie.
- Odstraňte z bazénu žebřík, skimmer a další plovoucí předměty, protože by mohly bránit v pohybu plováku a v důsledku toho také v pohybu vysavače.
- Pokud používáte bazén se slanou vodou, ujistěte se, že je veškerá sůl rozpuštěna před umístěním robota do vody. Slaná voda může zkracovat životnost konektorů, a proto je nutné konektory po každém použití omýt čistou vodou a vysušit vatovými tampóny.

DŮLEŽITÁ POZNÁMKA: Vypněte filtrační systém *(podle pokynů ve vaší příručce k filtraci)* nejméně 15 minut před spuštěním vysavače.

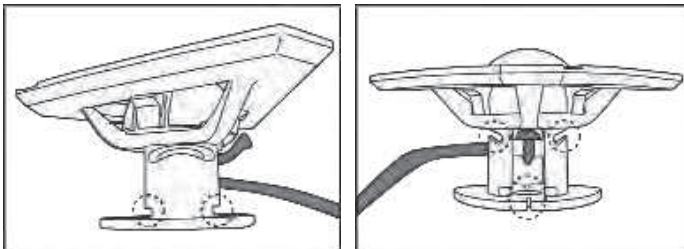
OBSLUHA

VAROVÁNÍ!

- Ujistěte se, že je robot vypnutý.
- Před spuštěním robota se ujistěte, že je odpojen nabíjecí kabel a že je nabíjecí port chráněn ochranným krytem.



1. Dejte vysavač na hranu bazénu. Poznámka: vysavač spouštějte jen z hrany bazénu *(ne z rohu)* a zajistěte, aby směřoval vpřed. Vymotejte navíjecí šňůru z plováku *(POZNÁMKA: v horní a dolní části jsou boční zářezy a ve spodní části úzký otvor)*.

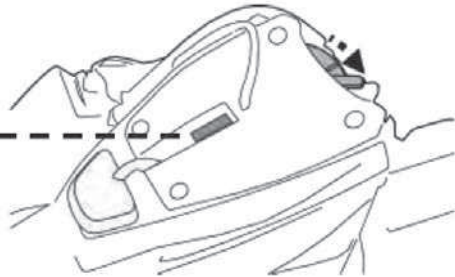


Správná délka lana by měla odpovídat vzdálenosti mezi horní částí robota a hladinou vody.

POZNÁMKA: Přebytečná délka může lano ohnout a ovlivnit tak jeho výkon.

2. Vypnutého robota ponořte do bazénu a několikrát jemně protřepejte, aby se usnadnilo vypouštění vzduchu. Přebytečný vzduch zachycený v těle může mít za následek nepravidelné chování otočné hlavy (tj. *Točit se několik minut v bazénu*).

Indikátor napájení světlo (zelené)



3. Posuňte vypínač do polohy „ON“ (když je robot stále ponořen) - rozsvítí se kontrolka a automaticky se aktivuje motor (hladina vody zakrývající senzory v horní části otočné hlavy). Nechte robota klesnout na dno bazénu a sledujte jeho první pohyby dopředu a dozadu přes dno bazénu. Pokud místo kolmo vede podél stěny bazénu, vytáhněte jej a znovu nasadte, přičemž se ujistěte, že jeho přední / zadní strana směřuje ke stěně bazénu

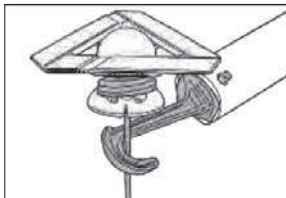
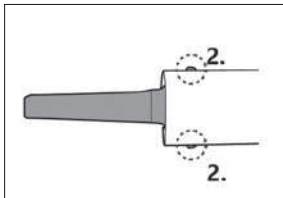
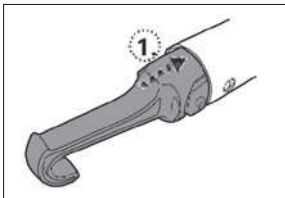
Kontrolka napájení začne blikat, když zbývá 5-10 minut používání.

Kontrolka napájení: Nesvítl – Vypnuto/bez napájení
Svítl – Zapnuto
Blikající světlo – Baterie se vybije během 5-10 minut.

POZNÁMKA:

- Zdržte se jakýchkoli fyzických kontaktů s oběma senzory vody.

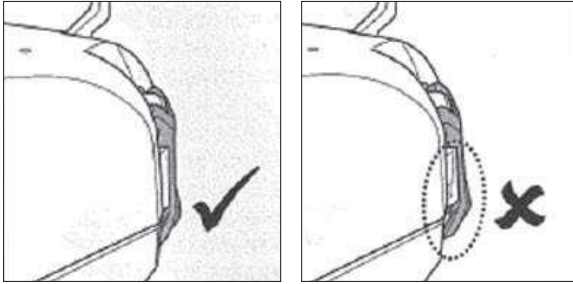
4. Chcete-li vysunout robota z bazénu, připevněte hák k teleskopické tyči (není součástí dodávky) a použijte ji k vytažení plováku, pokud nemůžete vytáhnout rukama.



Jakmile robot dosáhne vodní hladiny, najděte úchop, který je pod základnou a je označen symbolem ruky (viz obrázek níže), abyste usnadnili vytažení z bazénu. Ujistěte se, že vždy uchopíte robota za tuto část, aby sezabránilo vypadání nečistot zpět na bazénu.



3. Po vyčištění se ujistěte, že je kryt filtru na svém místě, a zapakujte výše uvedené kroky, abyste znovu vyrovnali horní kryt se základnou. Zatlačte na obě strany horního krytu, dokud nejsou boční spony připevněny k základně. Zvuk „kliknutí“ potvrdí, že je horní kryt připevněn k základně.



TIPY: Před opětovným umístěním vysavače do bazénu "zkontrolujte, zda jsou spony řádně zajištěné proti oddělení spodní a horní části vysavače."

POZOR!

- Poškozený kryt filtru před další operací okamžitě vyměňte za nový.
- Poškozený plovák před další operací okamžitě vyměňte za nový.
- Poškozenou klapku ihned vyměňte za novou před další operací.

Výměna zvedací smyčky

Kryt uvolníte zatlačením na jazýček. Odřízněte poutko a nahraďte jej novým. Ujistěte se, že jsou oba konce smyčky zajištěny uzlem.



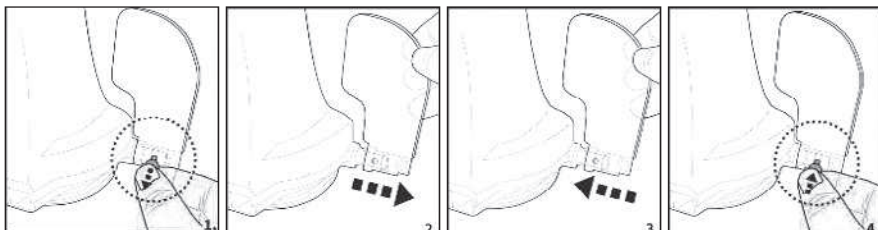
Výměna vytahovací sady

Najděte šroubový konektor na zvedací smyčce. Uchopte jeho konec, který je na smyčce a uvolněte závitový kroužek dle obrázku. Zopakujte tyto kroky pro instalaci nové sady pro vytahování.



POŠKOZENOU KLAPKU IHNED VYMĚŇTE ZA NOVOU PŘED DALŠÍ OPERACÍ

Výměna klapky



ÚDRŽBA & SKLADOVÁNÍ

POZNÁMKY:

1. Plochy kolem nabíjecího portu a snímačů vody po každém použití očistěte a osušte, abyste zabránili tvorbě skvrn (*vedlejší produkt přirozené chemické reakce mezi elektrickým proudem a vodou*). Jinak lze skvrny odstranit lehkým vydrhnutím vatovým tamponem namočeným do šťávy z citronu nebo octa.
2. Baterie se během skladování sama vybije. Před uložením robota nabijte na přibližně 30% až 50% kapacity baterie.
3. Pokud baterii nepoužíváte, musíte ji dobít alespoň jednou za tři měsíce.
 - Odpojte externí adaptér ze zásuvky a nabíjecí kabel od externího adaptéru a vysavače.
 - Odpojte příslušenství od vysavače. V případě potřeby vypláchněte přístroj a příslušenství čerstvou vodou. **NEPOUŽÍVEJTE** saponát.
 - Před uskladněním z vysavače vypusťte vodu.
 - Vysavač a jeho příslušenství očistěte a osušte vlhkým hadříkem.
 - Skladujte je na dobře větraném místě mimo dosah slunečních paprsků, tepla, zdrojů vznícení, chemikálií v bazénu a dětí. Okolní teplota pro skladování by měla být 10 °C–25 °C (50 °F - 77 °F).

POZNÁMKA: Vyšší teplota skladování může snížit životnost baterie.

VAROVÁNÍ!

Za žádných okolností byste sami neměli demontovat otočnou hlavu a měnit její vnitřní součásti. V opačném případě by došlo ke ztrátě záruky, vystavení se potenciálním rizikům a možnému poškození zařízení.

POZOR!

- Nadměrné teplo může poškodit baterii a snížit tak životnost přístroje.
- Poradte se s prodejcem ohledně výměny baterie, pokud dojde k následujícímu:
- Baterie se nenabíjí úplně.
- Doba provozu baterie je zřetelně zkrácena. Sledujte a zaznamenávejte doby chodu prvních několika operací (*na plně nabití*). Tyto doby běhu použijte jako referenční bod pro srovnání s časy běhu v budoucnu.

POZNÁMKA: Nesprávná údržba může snížit životnost baterie a ovlivnit její kapacitu.



LIKVIDACE BATERIE *(Provede autorizovaný technik)*

Akumulátor vašeho bazénového vysavače je bezúdržbový lithium-iontový akumulátor, který je nutno řádně zlikvidovat. Je nutná recyklace; další informace získáte u svých místních úřadů. Před likvidací musí být baterie z robotu vyjmuta. Baterie musí být bezpečně zlikvidována v souladu s místními nařízeními nebo předpisy.

VÝSTRAHA! Akumulátor se nikdy nepokoušejte rozebírat.

- Při odpojování akumulátoru z bazénového vysavače si sejměte všechny osobní předměty, jako jsou prsteny, náramky, náhrdelníky a hodinky.
- Akumulátor může vytvořit zkratový proud dostatečně vysoký pro přivaření prstenu *(nebo podobného předmětu)* ke kovu a způsobit tak těžké popálení za provozu.
- Zabraňte vzájemnému kontaktu vodičů a jejich kontaktu s jakýmkoli kovovými díly, které by mohly způsobit jiskření anebo zkratovat akumulátor.
- Nikdy nekuřte ani se nepřibližujte se zdroji jisker nebo plamene k akumulátoru nebo k bazénovému vysavači.
- Akumulátor nevystavujte ohni nebo intenzivnímu teplu, neboť to může vést k výbuchu.



UPOZORNĚNÍ!

Pokud dojde k netěsnosti akumulátoru, zabraňte kontaktu s unikajícími kapalinami a vysavač s poškozeným akumulátorem vložte do plastového sáčku.

- Pokud se unikající kapaliny dostanou do kontaktu s kůží a oblečením, opláchněte je okamžitě velkým množstvím mýdla a vody.
 - Pokud se unikající kapaliny dostanou do kontaktu s očima, oči nemněte, okamžitě vypláchněte chladnou tekoucí vodou minimálně po dobu 15 minut.
- Co nejdříve vyhledejte lékařskou pomoc.



Postupujte podle oddílu **“VYPRÁZDNĚNÍ ZÁSOPNÍKU”** a uvolněte horní kryt *(předmontovaný s otočnou hlavou)*. Otočte spodní zajišťovací desku proti směru hodinových ručiček, abyste uvolnili otočnou hlavu. Ostraňte vyhlazovací kroužek otočné hlavy.

2. Šroubovákem nejprve vyšroubujeme čtyři šrouby umístěné ve spodní části hlavy, abyste uvolnili spodní desku. Poté vyšroubujte všechny šrouby na základně, jak je znázorněno na obrázku. Vypáčte základnu, abyste odkryli hlavici uvnitř.
3. Vyjměte bateriový blok, abyste odhalili desku PCBA. Chcete-li odpojit připojovací vodič baterie, Stiskněte svorku konektoru a vytáhněte jej. **POZNÁMKA:** Konektor ihned omotejte izolační páskou, aby nedošlo ke zkratu způsobenému kontaktem obou svorek vodiče.

ODSTRAŇOVÁNÍ ZÁVAD

PROBLÉM	MOŽNÁ PŘÍČINA	ŘEŠENÍ
ROBOT SE POD VODOU NESPUSTÍ	Znečištěné sensory vody	Použijte vatový tampon namočený ve šťávě z citronu nebo octa vyčistěte a odstraňte skvrny.
ROBOT NESBÍRÁ NEČISTOTY	Baterie je vybitá	Nabijte robota znovu.
	Rotor je zaseknutý	Vypněte robota a zkontrolujte otvor pod otočnou hlavou a zkontrolujte, zda není rotor ucpaný velkými úlomky. V případě potřeby požádejte o další pokyny svého prodejce. VAROVÁNÍ! Před opravou se ujistěte, že je robot vypnutý.
	Sací hrdlo je ucpané	Odstraňte ucpané předměty z sacího hrdla.
	Rotor je rozbitý	Požádejte o výměnu prodejce.
	Odpadní prostor je plný	Vyčistěte prostor na nečistoty i kryt filtru.
ROBOT SE PŘESTAL POHYBOVAT UPROSTŘED BAZÉNU, ALE OTOČNÁ HLAVA SE STÁLE OTÁČÍ	Robot se zastavil o překážku nebo o záhyb fólie	Zkontrolujte, zda nic nepřekáží. Odstraňte překážku.
	Robotovi překáží sání z podlahové výpusti bazénu	Vypněte filtrační systém podle pokynů v příručce.
OTOČNÁ HLAVA SE OTÁČÍ OPAKOVANĚ	Uvnitř robota zůstal vzduch	Vypnutého robota ponořte do bazénu a několikrát jemně protřepejte, aby se usnadnilo vypouštění vzduchu. Jakmile robot klesne na dno bazénu, otočná hlava se může na krátkou chvíli opakovaně otáčet. Tento jev se zastaví, jakmile se vzduch zachycený uvnitř robota vypustí a robot se začne pravidelně pohybovat.
ROBOT NEVYČISTÍ CELÝ BAZÉN	Odpadní prostor je plný	Vyčistěte přihrádku na nečistoty.
	Provozní doba je kratší, než se očekává	Vyčistěte filtr a robota nabíjete po dobu 6 hodin.
	Směr pohybu je přerušen cirkulací vody generovanou filtračním systémem	Vypněte filtrační systém (podle manuálu pro filtraci) nejméně 15 minut před spuštěním robota.
	Kolo je zaseknuté	Zkontrolujte a odstraňte nečistoty z kola.
	Poloha zajišťovacího kolíku není správně nastavena	Podle pokynů upravte polohu zajišťovacího kolíku.
	Řasy způsobují, že podlaha bazénu je kluzká což má za následek, že robot bude kroužit	Vydrhněte dno bazénu a kola robota, abyste odstranili řasy.
ROBOT SE POHYBUJE PODÉL STĚNY BAZÉNU	Poloha zajišťovacího kolíku není nastavena správně/ směr robota je od začátku špatný	Podle pokynů upravte nastavení zajišťovacího kolíku. Na začátku se ujistěte, že přední / zadní strana robota směřuje ke zdi bazénu.

PROBLÉM	MOŽNÁ PŘÍČINA	ŘEŠENÍ
ROBOT SE POHYBUJE POMALU NEBO VŮBEC	Odpadní prostor je plný nebo je ucpaný kryt filtru	Vyčistěte přihrádku na nečistoty. Propláchněte filtr vodou k odstranění malých částic. Pokud je považováno za nutné kartáčování, čistěte jej opatrně a jemně pouze měkkým kartáčem, aby nedošlo k poškození. Poznámka: před další operací se ujistěte, že je kryt filtru na svém místě.
	Sací hrdlo je ucpané	Odstraňte ucpané předměty ze sacího hrdla.
	Rotor je zaseknutý	Vypněte robota a zkontrolujte otvor pod otočnou hlavou a zkontrolujte, zda není rotor ucpaný velkými úlomky. V případě potřeby požádejte o další pokyny svého prodejce. VAROVÁNÍ! Před opravou se ujistěte, že je robot vypnutý.
OTOČNÁ HLAVA SE NEOTÁČÍ NEBO SE OTÁČÍ ZNATELNĚ POMALU	Boční klapka nereaguje	Zkontrolujte a odstraňte veškeré nečistoty, které brání v pohybu klapky. Vypněte filtrační bazénu, aby nedocházelo k rušení pohybu bočních klapek cirkulační vody.
	Dno otočné hlavy je zaseknuté	V souladu s pokyny „Jak vyjmout baterii“ odpojte otočnou hlavu a o-kroužek, poté: - Odstraňte zachycené nečistoty. - Zkontrolujte o-kroužek, zda není poškozený a opotřebený. V případě potřeby vyměňte za nový. - Zkontrolujte, zda jsou o – kroužek a spodní deska správně nainstalovány. (viz níže uvedená schémata)
Z ROBOTA UNIKAJÍ NEČISTOTY	Klapka sacího hrdla (ve spodní části čističe) je poškozená	Požádejte prodejce o náhradní díly a pokyny.
	Nečistoty ucply sací hrdlo a brání uzavření klapky	Odstraňte ucpané nečistoty ze sacího hrdla.
NEČISTOTY UNIKAJÍ VEN Z FILTRAČNÍ SÍTĚ	Filtrační síť je poškozená	Vyměňte filtrační síť.
POTOPENÝ KULATÝ PLOVÁK	Poškozený plovák a únik vody	Upravte délku podle pokynů v příručce
DÉLKA ČISTIČÍHO CYKLU JE KRATŠÍ, NEŽ JE UVEDENO	Baterie není plně nabitá	Nabíjejte robota po dobu nejméně 6 hodin. POZNÁMKA: pokud na nabíjecích kolíčkách najdete nějaké skvrny, odstraňte je pomocí vatové tyčinky napuštěné citronovou šťávou nebo octem.
ROBOTA NELZE NABÍJET / DOBÍJET	Baterie je rozbitá	O výměnu baterie se obraťte na prodejce. VAROVÁNÍ! NEVYMĚŇUJTE baterii sami. To by mohlo mít za následek vážné nebo smrtelné následky v důsledku toho dojde ke ztrátě záruky.
	Nabíjecí kabel není zcela připojen k externímu adaptéru a robotu	Ujistěte se, že je nabíjecí kabel správně a úplně připojen k externímu adaptéru a robotu. Viz návod k použití.
	Externí adaptér je mimo provoz	Požádejte prodejce o výměnu. VAROVÁNÍ! Použití nesprávného externího adaptéru bude mít za následek poškození robota / baterie a v důsledku toho ztrátu záruky.

EKOLOGICKÉ PROGRAMY, EVROPSKÁ SMĚRNICE WEEE	
	<p>Dodržujte prosím předpisy Evropské unie a pomáhejte chránit životní prostředí. Nefunkční elektrické zařízení zašlete do firmy stanovené vaším obecním úřadem pro řádnou recyklaci elektrických a elektronických zařízení. Zařízení nevyhazujte do kontejnerů s netříděným odpadem. U zařízení obsahujících vyjímatelné akumulátory vyjměte akumulátory před likvidací výrobku.</p>
	<p>© 2020 Kokido Development Ltd. 20009011 Veškerá práva vyhrazena. Žádná část tohoto dokumentu nesmí být reprodukována nebo předávána v žádné formě nebo žádným způsobem, elektronicky, mechanicky, foto kopírováním, záznamem nebo jiným způsobem bez předchozího písemného souhlasu Kokido Development Ltd. (V1)</p>

TYTO POKYNY SI USCHOVEJTE

Vyrobeno v Číně



Kontakty

www.marimex.cz

Zákaznické centrum
tel.: 261 222 111

e-mail: info@marimex.cz



Robotický bazénový vysávač MARIMEX PROSTAR VAC XP 17 AKU

Užívateľský manuál



BEZPEČNOSTNÉ VÝSTRAHY A POKYNY

Prečítajte si a dodržujte všetky pokyny v tomto návode na zariadenie. Nerešpektovanie môže viesť k ťažkým alebo smrteľným úrazom a k poškodeniu výrobku alebo ostatného majetku.

USCHOVAJTE TIETO INŠTRUKCIE



VÝSTRAHA!

- Tento výrobok nie je HRAČKA. Je nutné zabrániť deťom v prístupe k tomuto bazénovému vysávaču a jeho príslušenstvu. Nesmú ho používať, ani s ním inak manipulovať.
- Tento bazénový vysávač smie byť používaný osobami so zníženými fyzickými, zmyslovými alebo duševnými schopnosťami alebo nedostatočnými skúsenosťami a znalosťami, ak sú pod dohľadom osôb, zodpovedných za ich bezpečnosť alebo ak od nich dostali pokyny, týkajúce sa bezpečného používania výrobku a rozumejú s ním spojeným rizikám.
- Zaisťte, aby pred uvedením do prevádzky bol bazénový vysávač úplne ponorený do vody. Minimálna hladina vody, potrebná na prevádzku zariadenia, musí dosahovať nad tlačidlo hlavného spínača bazénového vysávača, držaného vo zvislej polohe. Prevádzka bazénového vysávača, ktorý nie je správne ponorený vo vode, môže viesť k poškodeniu zariadenia a následnému zániku záruky.
- Maximálna prevádzková hĺbka vo vode je 3 metre (10 stôp).
- Prevádzková teplota vody: 5 °C (41 °F) –35 °C (95 °F)
- Odnímateľná napájacia jednotka (*externý adaptér*). Vysávač musí byť nabíjaný iba externým adaptérom a nabíjacím káblom dodaným s týmto výrobkom.
- Tento bazénový vysávač by sa mal nabíjať len pomocou externého adaptéra (*už pripojeného k nabíjacej zástrčke*) dodaného s týmto výrobkom.
- Na účely dobíjania batérie používajte na nabíjanie batérie iba odnímateľnú napájaciu jednotku, ktorá bola dodaná s týmto robotom.
- Pripojte externý adaptér k zdroju prúdu cez istič zvyškových prúdov (residualcurrent device - RCD)/ prúdový chránič (GFCI). V prípade pochybností sa obráťte na kvalifikovaného profesionálneho elektrikára.
- Tento bazénový vysávač nepoužívajte, pokiaľ zistíte akékoľvek poškodenie.
- Poškodené diely čo najskôr vymeňte. Používajte len diely, certifikované distribútorom alebo výrobcom.

UPOZORNENIE!

- Tento bazénový vysávač je navrhnutý len na používanie pod vodou; nie je to univerzálny vysávač. **NEPOKÚŠAJTE** sa ho používať na čistenie čohokoľvek iného, než svojho bazéna.
- Používajte len originálne príslušenstvo, dodané s týmto výrobkom.
- **NEPOUŽÍVAJTE** tento bazénový vysávač ihneď po šokovaní bazéna. Odporúča sa nechať vodu v bazéne cirkulovať minimálne 24-48 hodín než použijete bazénový vysávač.
- **NEPOUŽÍVAJTE** tento vysávač s iným automatickým čističom súčasne.
- Pred použitím vysávača odstráňte z bazéna tvrdé a ostré predmety, aby nedošlo k poškodeniu vysávača a jeho filtra.
- Pre zabránenie poškodeniu externého adaptéra a kábla neprenášajte bazénový vysávač za kábel, ani neťahajte za kábel, bočný plavák na vytiahnutie zo zásuvky
- Robota nabíjajte v interiéri na čistom a suchom mieste s dobrým vetraním a bez slnečného žiarenia.
- **NENECHÁVAJTE** robota nabíjať dlhšie ako 10 hodín.
- Pokiaľ robot nebude dlhšiu dobu používaný, odpojte ho od nabíjacieho kábla a pomocou vlhkej handričky vyčistite a osušte robota a jeho príslušenstvo. Pred uložením robota nabite na približne 30% až 50% kapacity batérie. Skladujte ho na dobre vetranom mieste mimo dosahu slnečného žiarenia, tepla, zdrojov vznietenia, chemikálií pre bazén a detí. Dobite robota najneskôr každé tri mesiace.
- Všetky činnosti týkajúce sa demontáže otočnej hlavy (tj. Likvidácia batérie) smie vykonávať iba autorizovaný technik.



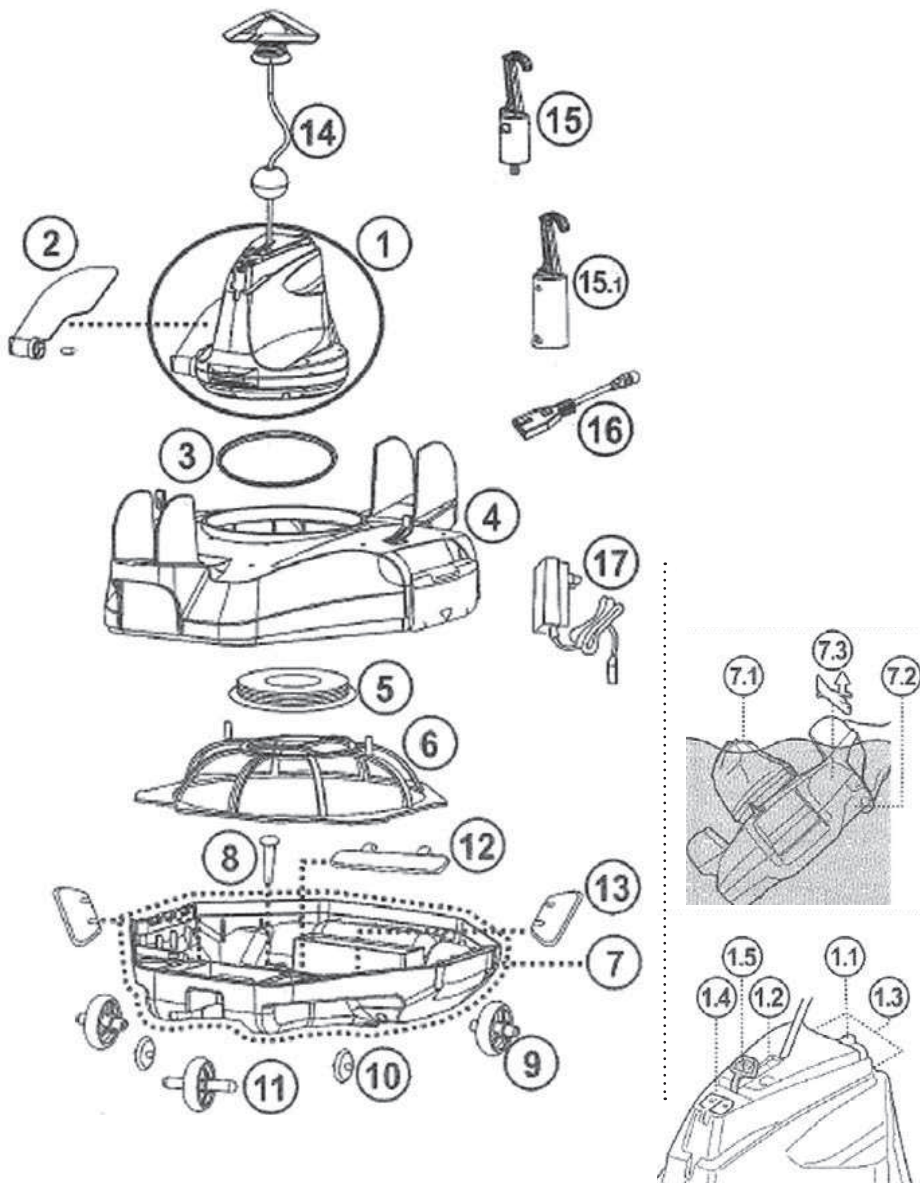
Vyššie uvedené výstrahy a upozornenia nezahŕňajú všetky možné zdroje rizík alebo vážnych úrazov.

Majitelia bazénov a víriviek by mali pri používaní produktu vždy dbať na zvýšenej opatrnosti a zdravého rozumu a všeobecne známych pravidiel

Poznámka

V závislosti od modelu, ktorý vlastníte, nemusí byť príslušenstvo/diely uvedené v tejto príručke nevyhnutne súčasťou dodávky. Produkty/diely zobrazené na fotografiách/nákresoch sa môžu líšiť v závislosti od zakúpeného modelu. Pozrite si výkres dielov, aby ste pochopili, ktoré diely sú súčasťou zakúpeného modelu.

Marimex ProStar Vac XP 17 Aku



Marimex ProStar Vac XP 17 Akku

VYMĚNITELNÉ ČÁSTI

1	Otočná hlava <i>(s bočnou klapkou)</i>	Vrátane plaváka, otočného o-kružku, ochranné viečko a spodná skrútkovacia doska: RC16ASM01, RC16ASM01/US (USA)
1.1	Posuvný spínač	–
1.2	Kontrolka napájanie	–
1.3	Vodné senzory	–
1.4	Nabíjací port	–
1.5	Ochranný kryt <i>(pre nabíjací port)</i>	–
2	Bočný plavák <i>(s bočným kolíkom)</i>	RC16-07
3	O - krúžok	RC35-08-004R
4	Vrchný kryt	RC16ASM02R
5	Otočná hlava Spodná skrútkovacia doska	RC30-05-00
6	Filtračný kryt	RC16-09
7	Kompletná základňa	RC16-10 RC16-10/US (USA)
7.1	Rukoväť <i>(na otočnej hlave)</i>	–
7.2	Rukoväť <i>(pod základňou na širšom konci)</i>	–
7.3	Indikátor uchopenia	–
8	Poistný kolík	RC16-10-015
9	Zadné koleso x 2	RC16ASM03
10	Malé koleso x 2	
11	Predné koleso	
12	Sacia klapka	RC16ASM04
13	Vypúšťacia klapka filtra x 2	
14	Plavák	RC26-15
15	Háčik <i>(s V-klípom) pre teleskopickú tyč)</i>	RC30-16
16	Nabíjací kábel	RC16-17-001
17	Adaptor	K96900163/EU (EU), EV1000163/US (USA) K96900163/AU (Australia / New Zealand)

Robot má v spodnej časti otočnej hlavy trysku poháňajúcu vodu. Voda je najprv nasávaná sacím ústím v spodnej časti robota, ktoré potom prechádza filtrom a je odvádzané pomocou hnacej trysky. Tryskajúca voda poháňa robota vpred. Akonáhle sa robot zastaví o prekážku, ako je stena bazéna, jeho bočná klapka sa otočí a jeho otočná hlava sa otočí o 180°, čo mu umožní pohybovať sa v opačnom smere. Robot sa všeobecne pohybuje priamym smerom a oblúkom v druhom smere. Robot vysáva pri pohybe dno bazéna a zbiera nečistoty vo svojom priestore.

POZNÁMKA: Fotografie / výkresy produktu / dielov v tejto príručke sú iba pre ilustráciu. Produkt / súčasti na fotografiách / výkresoch sa môžu líšiť podľa zakúpeného modelu.

ZAČÍNAME NABÍJANIE BATÉRIE

DÔLEŽITÁ POZNÁMKA:

Robotu pred prvým použitím plne nabijte (približne 6 hodin).

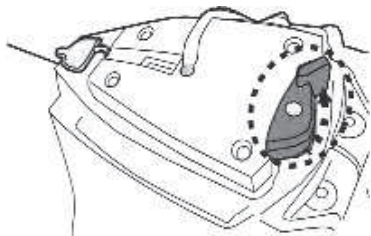
UPOZORNENIE!



- Používajte iba originálny externý adaptér a nabíjací konektor, ktoré boli súčasťou balenia.
- Pred nastavením nabíjania sa uistite, že bazénový vysávač a nabíjací port sú čisté a suché. (**TIP:** Na vysušenie nabíjacieho portu a nabíjacích konektorov použite vatový tampón).
- Otvorte ochranný kryt a pomocou vatovej tyčinky osušte nabíjací port a nabíjacie kolíky)
- Nabíjacie kolíky sú vodotesné. Zvyšky vody v porte a okolo kolíkov však môžu mať za následok prirodzený výskyt škvŕn (*vedľajší produkt chemickej reakcie medzi vodou a elektrickými prúdmi*). Inak je možné škvŕny odstrániť ľahkým vydrhnutím vatovým tampónom namočeným do šťavy z citróna alebo octu.
- Pred nabíjaním sa uistite, že je robot vypnutý posunutím prepínača do polohy **OFF**.



1. Umiestnite jednotku na rovny povrch. Posuňte prepínač do polohy **OFF**.



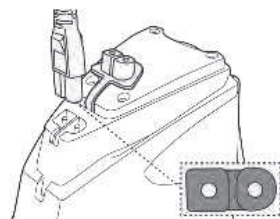
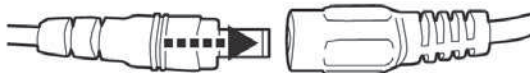
OFF



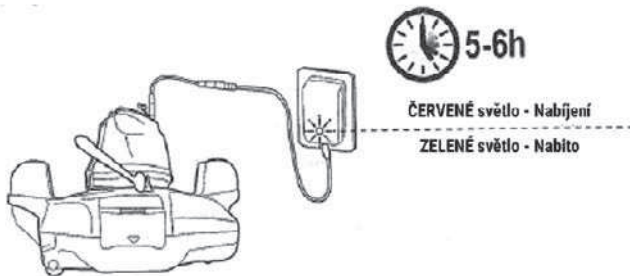
ON

2. Zasuňte nabíjací konektor do nabíjacieho portu podľa obrázka. Zatlačte nabíjací konektor až na doraz.

VAROVANIE! Pred nabíjaním sa uistite, že nabíjací konektor aj nabíjací port sú čisté a suché. **TIP:** Na vysušenie nabíjacieho portu a podložiek použite vatový tampón.



3. Pripojte externý adaptér k zdroju napájania. Akonáhle začne nabíjanie, kontrolka na externom adaptéri sa rozsvieti na červeno. Keď je robot nabitý, kontrolka na externom adaptéri sa rozsvieti na zeleno.



Ak zistíte niektorý z nasledujúcich stavov, okamžite odpojte externý adaptér od zdroja napájania:

- Neprijemný alebo neobvyklý zápach
- Nadmerné teplo
- Deformácia, praskliny, netesnosti
- Dym

4. Po dokončení nabíjania odpojte externý adaptér od zdroja napájania a odpojte nabíjací kábel od jednotky a externého adaptéra.

Za normálnych okolností môže robot pracovať až 45 minút na plné nabitie.

POZNÁMKA: Pravidelne čistite priehradku na nečistoty. Nadmerné nečistoty zvyšujú zaťaženie motora a vo výsledku skracujú dobu prevádzky.

POZNÁMKA: Dobíjacia batéria je klasifikovaná ako spotrebný materiál. Má obmedzenú životnosť a postupne stráca schopnosť držať kapacitu. Preto sa doba chodu robota bude po opakovanom nabíjaní a vybíjaní po celú dobu jeho životnosti postupne znižovať. Akonáhle životnosť batérie dosiahne koniec, postupujte podľa pokynov v časti „**LIKVIDÁCIA BATÉRIE**“ ohľadom likvidácie batérie a výmeny otočnej hlavy.

POZNÁMKA: Pred opätovným nabitím nechajte robota odpočívať asi 30 až 40 minút.

PRÍPRAVA BAZÉNA

- Ak sú na spodnom dne bazéna kamene, korene alebo kovová korózia, pred použitím ich zlikvidujte. V prípade potreby vyhľadajte pomoc od kvalifikovaného odborníka.
- Ak je fólia krehká, poškodená alebo zvrásnená, obráťte sa pred použitím vysávača na kvalifikovaného odborníka, ktorý vykoná potrebné opravy alebo vykoná výmenu fólie.
- Odstráňte z bazéna rebrík, skimmer a ďalšie plávajúce predmety, pretože by mohli brániť v pohybe plaváka a v dôsledku toho aj v pohybe vysávača.
- Pokiaľ používate bazén so slanou vodou, uistite sa, že je všetka soľ rozpustená pred umiestnením robota do vody. Slaná voda môže skracovať životnosť konektorov, a preto je nutné konektory po každom použití umyť čistou vodou a vysušiť vatovými tampónmi.

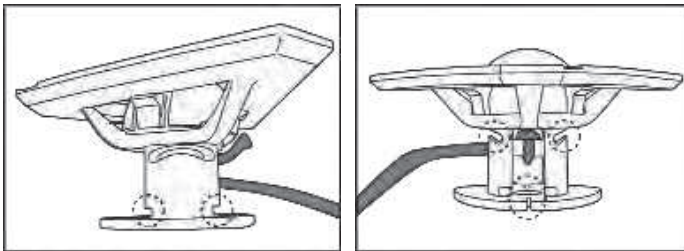
DÔLEŽITÁ POZNÁMKA: Vypnite filtračný systém (podľa pokynov vo vašej príručke k filtrácii) najmenej 15 minút pred spustením vysávača.

OBSLUHA

VAROVANIE!

- Uistite sa, že je robot vypnutý.
- Pred spustením robota sa uistite, že je odpojený nabijací kábel a že je nabíjací port chránený ochranným krytom.

1. Dajte vysávač na hranu bazéna. **POZNÁMKA:** vysávač spúšťajte len z hrany bazénov (nie z rohu) a zaistite, aby smeroval vpred. Vymotajte navijaciu šnúru z plaváku (poznámka: v hornej a dolnej časti sú bočné zárezy a v spodnej časti úzky otvor).

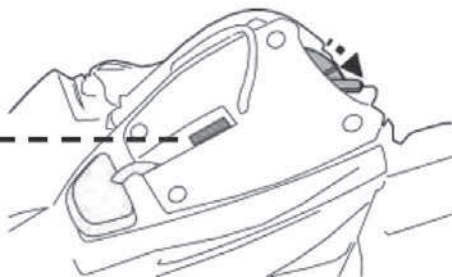


Správna dĺžka lana by mala zodpovedať vzdialenosti medzi hornou časťou robota a hladinou vody.

POZNÁMKA: Prebytočná dĺžka môže lano ohnúť a ovplyvniť tak jeho výkon.

2. Vypnutý robot ponorte do bazéna a niekoľkokrát jemne pretrepte, aby sa uľahčilo vypúšťanie vzduchu. Prebytočný vzduch zachytený v tele môže mať za následok nepravidelné správanie otočnej hlavy (tj. *Točiť sa niekoľko minút v bazéne*).

Indikátor napájania
světlo (zelené)



3. Posuňte vypínač do polohy „ON“ (keď je robot stále ponorený) - rozsvieti sa kontrolka a automaticky sa aktivuje motor (hladina vody zakrývajúca senzory v hornej časti otočnej hlavy). Nechajte robota klesnúť na dno bazéna a sledujte jeho prvé pohyby dopredu a dozadu cez dno bazéna. Ak miesto kolmo vedie pozdĺž steny bazéna, vytiahnite ho a znova nasadte, pričom sa uistite, že jeho predná / zadná strana smeruje k stene bazéna

Kontrolka napájania začne blikať, keď zostáva 5-10 minút používania.

Kontrolka napájania: Nesvieti – Vypnuté/bez napájania

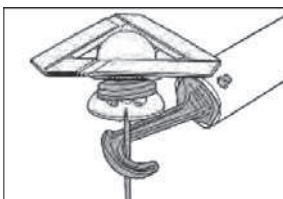
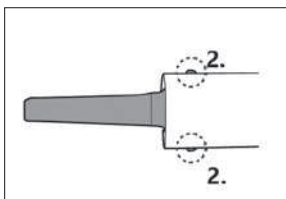
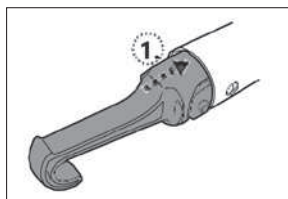
Svieti – Zapnuté

Blikajúce svetlo – Batéria sa vybije počas 5-10 minút.

Poznámka:

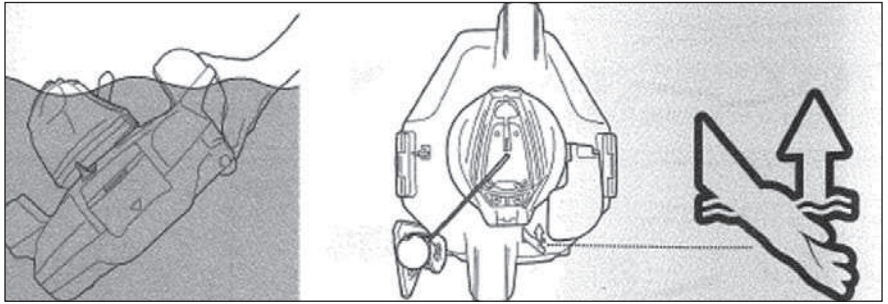
- Zdržte sa akýchkoľvek fyzických kontaktov s oboma senzormi vody.

4. Ak chcete vysunúť robota z bazéna, pripevnite hák k teleskopической tyči (nie je súčasťou dodávky) a použite ju na vytiahnutie plaváka, pokiaľ nemôžete vytiahnuť rukami.



Akonáhle robot dosiahne vodnú hladinu, nájdite úchop, ktorý je pod základňou a je označený symbolom ruky (viď obrázok nižšie), aby ste uľahčili vytiahnutie z bazéna. Uistite sa, že vždy uchopíte robota za túto časť, aby sa zabránilo vypadávaniu nečistôt späť na bazéne.





5. Vypnite robota. Po každom použití opláchnite robota čerstvou vodou.
NEPOUŽÍVAJTE žiadny čistiaci prostriedok.

6. Dobře vysušte nabíjecí port a kolíky (*TIPY: Na osušení použijte bavlnenú tyčinku*)

POZNÁMKA: Aby bolo zaistené čo najefektívnejšie čistenie, ak je váš bazén značne znečistený, odporúča sa vyprázdniť priestor na nečistoty po prvých 30 minútach prevádzky alebo kedykoľvek sa pohyb robota znateľne spomalí. Potom vráťte robota (*s vyprázdnenou priehradkou na nečistoty*) do bazéna a nechajte ho prejsť zostávajúcu časť svojho cyklu.

VYPRAZDŇOVANIE PRIESTORU NA NEČISTOTY

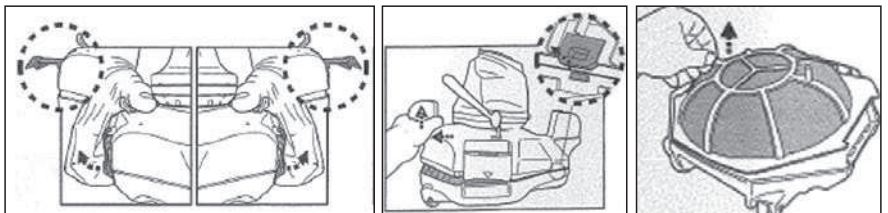
UPOZORNENIE!

Použitím robota bez nasadeného krytu filtra **ZANIKÁ** záruka. Aby ste maximalizovali účinnosť čistenia, pred každým použitím a po ňom vyčistite priestor na nečistoty kryt filtra.

POZOR!

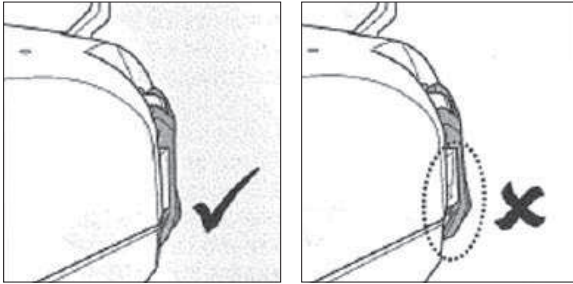
Pred čistením priestoru na nečistoty sa uistite, že je robot **VYPNUTÝ**.

1. Postavte vysávač na rovny a pevný povrch. Súčasným otvorením bočných svorie kuvoľnite horný kryt zo základne. Ak sa táto metóda ukáže ako príliš náročná, najprv otvorte obe bočné spony. Vysunutím horného krytu zo základne odkryte kryt filtra.



2. Vyberte kryt filtra a odstráňte nečistoty z priestoru. Odporúča sa čistiť sieť filtra prúdom vody. Pokiaľ je považované za nutné kefovanie, čistite ho opatrne a jemne iba mäkkou kefou, aby nedošlo k poškodeniu.

3. Po vyčistení sa uistite, že je kryt filtra na svojom mieste, a zopakujte vyššie uvedené kroky, aby ste znovu vyrovnali horný kryt so základňou. Zatlačte na obe strany horného krytu, kým nie sú bočné spony pripevnené k základni. Zvuk „kliknutia“ potvrdí, že je horný kryt pripevnený k základni.



TIPY: Pred opätovným umiestnením vysávača do bazéna „skontrolujte, či sú spony riadne zaistené proti oddeleniu spodnej a hornej časti vysávača.“

POZOR!

- Poškodený kryt filtra pred ďalšou operáciou okamžite vymeňte za nový.
- Poškodený plavák pred ďalšou operáciou okamžite vymeňte za nový.
- Pred ďalšou činnosťou poškodenú klapku okamžite vymeňte za novú.

Výmena zdvíhacej slučky

Uvoľnite kryt zatlačením na jazýček. Odrežte slučku a nahradte ju novou. Uistite sa, že sú oba konce slučky zaistené uzlom.



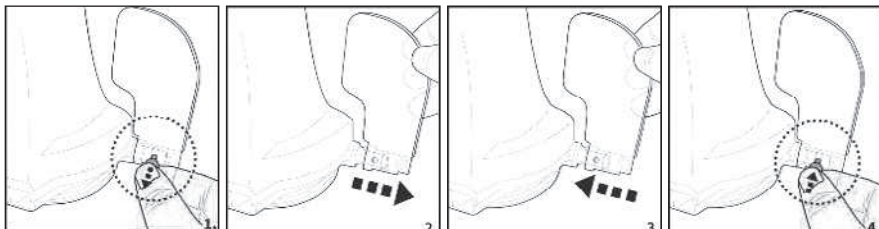
Výmena výsuvnej súpravy

Nájdite skrutkový konektor na zdvíhacej slučke. Uchopte jeho koniec, ktorý je na slučke, a uvoľnite závitový krúžok podľa obrázka. tieto kroky zopakujte, aby ste nainštalovali novú výsuvnú súpravu.



POŠKODENÚ KLAPKU IHNEĎ VYMEŇTE ZA NOVÚ PRED ĎALŠOU OPERÁCIOU

VÝMENA KLAPKY



ÚDRŽBA & SKLADOVANIE

POZNÁMKY:

1. Plochy okolo nabíjacieho portu a snímačov vody po každom použití očistite a osušte, aby ste zabránili tvorbe škvŕn (*vedľajší produkt prirodzenej chemickej reakcie medzi elektrickým prúdom a vodou*). Inak je možné škvŕny odstrániť ľahkým vydrhnutím vatovým tampónom namočeným do šťavy z citróna alebo octu.
2. Batéria sa počas skladovania sama vybije. Pred uložením robota nabite na približne 30% až 50% kapacity batérie.
3. Pokiaľ batériu nepoužívate, musíte ju dobiť aspoň raz za tri mesiace.
 - Odpojte externý adaptér zo zásuvky a nabíjací kábel od externého adaptéra a vysávača.
 - Odpojte príslušenstvo od vysávača. V prípade potreby vypláchnite prístroj a príslušenstvo čerstvou vodou. **NEPOUŽÍVAJTE** saponát.
 - Pred uskladnením z vysávača vypustite vodu.
 - Vysávač a jeho príslušenstvo očistite a osušte vlhkou handričkou.
 - Skladujte ich na dobre vetranom mieste mimo dosahu slnečných lúčov, tepla, zdrojov vznietenia, chemikálií v bazéne a detí. Okolitá teplota pre skladovanie by mala byť 10 – 25 °C (50 – 77 °F).

POZNÁMKA: Vyššia teplota skladovania môže znížiť životnosť batérie.

VAROVANIE!

Za žiadnych okolností by ste sami nemali demontovať otočnú hlavu a meniť jej vnútorné súčasti. V opačnom prípade by došlo k strate záruky, vystaveniu sa potenciálnym rizikám a možnému poškodeniu zariadenia.

POZOR!

- Nadmerné teplo môže poškodiť batériu a znížiť tak životnosť prístroja.
- Poradte sa s predajcom ohľadom výmeny batérie, ak dôjde k nasledujúcemu:
 - Batéria sa nenabíja úplne.
 - Doba prevádzky batérie je rozpoznateľne skrátená. Sledujte a zaznamenávajúte doby chodu prvých niekoľkých operácií (na plné nabitie). Tieto doby behu použite ako referenčný bod pre porovnanie s časmi behu v budúcnosti.

- Pri vyberaní batérie musí byť robot odpojený od elektrickej siete.
- Batéria sa musí bezpečne zlikvidovať v súlade s miestnymi nariadeniami alebo prepismi.

POZNÁMKA: Nesprávna údržba môže znížiť životnosť batérie a ovplyvniť jej kapacitu.

LIKVIDÁCIA BATÉRIE

(Vykonáva autorizovaný technik)

Akumulátor vášho bazénového vysávača je bezúdržbový lítium-iónový akumulátor, ktorý je nutné riadne zlikvidovať. Je nutná recyklácia; ďalšie informácie získate u svojich miestnych úradov. Pred likvidáciou musí byť batéria z robota vybratá. Batéria musí byť bezpečne zlikvidovaná v súlade s miestnymi nariadeniami alebo predpismi.



VÝSTRAHA! Akumulátor sa nikdy nepokúšajte rozoberať.

- Pri odpojovaní akumulátora z bazénového vysávača si sejměte všetky osobné predmety, ako jsou prsteny, náramky, náhrdelníky a hodinky.
- Akumulátor může vytvořit zkratový proud dostatečně vysoký pro přivaření prstenu (nebo podobného předmětu) ke kovu a způsobit tak těžké popálení za provozu.
- Zabráňte vzájemnému kontaktu vodičů a ich kontaktu s akýmikoľvek kovovými dielmi, ktoré by mohli spôsobiť iskrenie alebo skratovať akumulátor.
- Nikdy nefajčíte ani sa nepribližujte so zdrojmi iskier alebo plameňa k akumulátoru alebo k bazénovému vysávaču.
- Akumulátor nevystavujte ohňu alebo intenzívnemu teplu, pretože to môže viesť k výbuchu.

UPOZORNENIE!

Pokiaľ dôjde k netesnosti akumulátora, zabráňte kontaktu s unikajúcimi kvapalinami a vysávač s poškodeným akumulátorom vložte do plastového vrečka.

- Ak sa unikajúce kvapaliny dostanú do kontaktu s pokožkou a oblečením, opláchnite ich okamžite veľkým množstvom mydla a vody.
- Pokiaľ sa unikajúce kvapaliny dostanú do kontaktu s očami, oči nemyte, okamžite vypláchnite chladnou tečúcou vodou minimálne po dobu 15 minút. Čo najskôr vyhľadajte lekársku pomoc.

Postupujte podľa časti "**Uvoľnenie zásobníka**" a uvoľnite horný kryt (vopred zmontovaný s otočnou hlavou). Otočte spodnú blokovaciu dosku proti smeru hodinových ručičiek, aby ste uvoľnili otočnú hlavu. Odstráňte vyhladzovací krúžok otočnej hlavy.

2. Pomocou skrutkovača najprv odskrutkujte štyri skrutky umiestnené v spodnej časti hlavy, aby ste uvoľnili spodnú dosku. Potom odskrutkujte všetky skrutky na základni, ako je znázornené na obrázku. Odskrutkujte základňu, aby ste odkryli hlavu vo vnútri.
3. Odstráňte batériový blok, aby ste odhalili dosku PCBA. Ak chcete odpojiť pripojovací vodič batérie, stlačte svorku konektora a vytiahnite ju. **POZNÁMKA:** Konektor okamžite omotajte izolačnou páskou, aby ste zabránili skratu spôsobenému kontaktom medzi dvoma svorkami vodiča.

ODSTRAŇOVANIE ZÁVAD

PROBLÉM	MOŽNÁ PRÍČINA	RIEŠENIE
ROBOT SA POD VODOU NESPUSTÍ	Znečistené senzory vody	Použite vatový tampón namočený v šľavec citróna alebo octu vyčistite a odstráňte škvryny.
ROBOT NEZBIERA NEČISTOTY	Batéria je vybitá	Nabite robota znova.
	Rotor je zaseknutý	Vypnite robota a skontrolujte otvor pod otočnou hlavou a skontrolujte, či nie je rotor upchatý veľkými úlomkami. V prípade potreby požiadajte o ďalšie pokyny svojho predajcu. VAROVANIE! Pred opravou sa uistite, že je robot vypnutý.
	Sacie hrdlo je upchaté	Odstráňte upchaté predmety zo sacieho hrdla.
	Rotor je rozbitý	Požiadajte o výmenu predajcu.
	Odpadový priestor je plný	Vyčistite priestor na nečistoty aj kryt filtra.
ROBOT SA PRESTAL POHYBOVAŤ UPROSTRED BAZÉNA, ALE OTOČNÁ HLAVA SA STÁLE OTÁČA	Robot sa zastavil o prekážku alebo o záhyb fólie	Skontrolujte, či nič neprekáža. Odstráňte prekážku.
	Robotu prekáža sanie z podlahovej výpuste bazéna	Vypnite filtračný systém podľa pokynov v príručke
OTOČNÁ HLAVA SA OTÁČA OPAKOVANE	Vnútri robota zostal vzduch	Vypnutý robot ponorte do bazéna a niekoľkokrát jemne pretrepte, aby sa uľahčilo vypúšťanie vzduchu. Akonáhle robot klesne na dno bazéna, otočná hlava sa môže na krátku chvíľu opakovane otáčať. Tento jav sa zastaví, akonáhle sa vzduch zachytený vo vnútri robota vypustí a robot sa začne pravidelne pohybovať.
ROBOT NEVYČISTÍ CELÝ BAZÉN	Odpadový priestor je plný	Vyčistíte príhrádku na nečistoty.
	Prevádzková doba je kratšia, než sa očakáva	Vyčistíte filter a robota nabíjajte po dobu 6 hodín.
	Smer pohybu je prerušený cirkuláciou vody generovanú filtračným systémom.	Vypnite filtračný systém (podľa manuálu pro filtraci) najmenej 15 minút pred spustením robota.
	Koleso je zaseknuté	Zkontrolujte a odstráňte nečistoty z kola.
	Poloha zaisťovacieho kolíka nie je správne nastavená	Podľa pokynů upravte polohu zaisťovacího kolíku.
	Riasy spôsobujú, že podlaha bazéna je klzká, čo má za následok, že robot bude krúžiť	Vydrhněte dno bazénu a kola robota, abyste odstranili řasy.
ROBOT SA POHYBUJE POZDĹŽ STENY BAZÉNA	Poloha zaisťovacieho kolíka nie je nastavená správne/ smer robota je od začiatku zlý	Podľa pokynov upravte nastavenie zaisťovacieho kolíka. Na začiatku sa uistite, že predná /zadná strana robota smeruje k stene bazéna.

PROBLÉM	MOŽNÁ PRÍČINA	RIEŠENIE
ROBOT SA POHYBUJE POMALY ALEBO VÓBEC	Odpadový priestor je plný alebo je upchatý kryt filtra	Vyčistite priehradku na nečistoty. Prepláchnite filter vodou na odstránenie malých častíc. Pokiaľ je považované za nutné kefovanie, čistite ho opatrne a jemne iba mäkkou kefou, aby nedošlo k poškodeniu. Poznámka: pred ďalšou operáciou sa uistite, že je kryt filtra na svojom mieste.
	Sacie hrdlo je upchaté	Odstráňte upchaté predmety zo sacieho hrdla.
	Rotor je zaseknutý	Vypnite robota a skontrolujte otvor pod otočnou hlavou a skontrolujte, či nie je rotor upchatý veľkými úlomkami. V prípade potreby požiadajte o ďalšie pokyny svojho predajcu. VAROVANIE! Pred opravou sa uistite, že je robot vypnutý.
OTOČNÁ HLAVA SA NEOTÁČA ALEBO SA OTÁČA ZNATELNE POMALY	Bočná klapka nereaguje	Skontrolujte a odstráňte všetky nečistoty, ktoré bránia v pohybe klapky.
	Dno otočnej hlavy je zaseknuté	V súlade s pokynmi „Ako vybrať batériu odpojte otočnú hlavu a o-krúžok, potom: - Odstráňte zachytené nečistoty. - Skontrolujte o-krúžok, či nie je poškodený a opotrebovaný. V prípade potreby vymeňte za nový. - Skontrolujte, či sú o – krúžok a spodná doska správne nainštalované. (pozri nižšie uvedené schémy)
Z ROBOTA UNIKAJÚ NEČISTOTY	Klapka sacieho hrdla (v spodnej časti čističa) je poškodená	Požiadajte predajcu o náhradné diely a pokyny.
	Nečistoty upchali sacie hrdlo a bráni a uzavretie klapky	Odstráňte upchaté nečistoty zo sacieho hrdla.
NEČISTOTY UNIKAJÚ VON Z FILTRAČNEJ SIETE	Filtračná sieť je poškodená	Vymeňte filtračnú sieť.
POTOPENÝ OKRÚHLÝ PĽAVÁK	Poškodený plavák a únik vody	Upravte dĺžku podla pokynov v príručke
DĹŽKA ČISTIACEHO CYKLU JE KRATŠIE, NEŽ JE UVEDENÉ	Batéria nie je plne nabitá	Nabíjajte robota po dobu najmenej 6 hodín. POZNÁMKA: ak na nabíjaciach kolíkoch nájdete nejaké škvryny, odstráňte ich pomocou vatovej tyčinky napustenej citrónovou šťavou alebo octom.
ROBOTA NEMOŽNO NABÍJAŤ / DOBÍJAŤ	Batéria je rozbitá	V prípade záujmu o výmenu batérie sa obráťte na predajcu. VAROVANIE! NEVYMIENAJTE batériu sami. To by mohlo mať za následok vážne alebo smrteľné následky v dôsledku toho dôjde ku strate záruky.
	Nabíjací kábel nie je úplne pripojený k externému adaptéru a robotu	Uistite sa, že je nabíjací kábel správne a úplne pripojený k externému adaptéru a robotu. Pozri návod na použitie.
	Externý adaptér je mimo prevádzky	Požiadajte predajcu o výmenu. VAROVANIE! Použitie nesprávneho externého adaptéru bude mať za následok poškodenie robota / batérie a v dôsledku toho stratu záruky.

