

Filtrace ProStar Aquamar Balls



Důležité bezpečnostní zásady

Tato varování, pokyny a pravidla bezpečnosti představují pouze některá z možných rizik a nebezpečí zábavních vodních zařízení a neuvádí všechna možná rizika a nebezpečí. Při pobytu ve vodě se řiďte zdravým rozumem a úsudkem. Před instalací a použitím tohoto výrobku je nutné si pozorně přečíst, porozumět a řídit se uvedenými pokyny. Tento výrobek smí používat pouze dospělé osoby. Nepatří do ruky dětem. Filtrační zařízení nesmí být zapnuto, pokud jsou v bazénu osoby nebo se bazén používá. Během provozu filtračního zařízení se nepřibližujte rukami či vlasy ke sběrači nečistot! Před začátkem seřizování, čištění, údržby nebo demontáže sběrače nečistot, koše apod., filtrační zařízení vypněte nebo ho odpojte od zdroje elektrického proudu. Pokud se bazén používá, odstraňte z něj všechny prostředky na údržbu. Zařízení není určeno pro použití osobami (včetně dětí se sníženými fyzickými, smyslovými nebo mentálními schopnostmi, pokud není zajištěn jejich dohled a instruktáž odpovědnou osobou; osobami, které nejsou seznámeny s obsluhou v rozsahu tohoto návodu; osobami pod vlivem léků, omamných prostředků apod., snižujících schopnost rychlé reakce. Zařízení zabezpečte tak, aby se k němu děti bez dozoru nemohly dostat. Uchovejte si tyto pokyny k pozdějšímu nahlédnutí! Nedodržení těchto varování může mít za následek poškození majetku, úraz elektrickým proudem nebo jiné vážné zranění, utonutí či smrt. Upozornění: Vyobrazení uvedená v tomto návodu jsou pouze ilustrativní a mohou se lišit od skutečně dodaného výrobku. Tato filtrace nemá samonasávací čerpadlo.

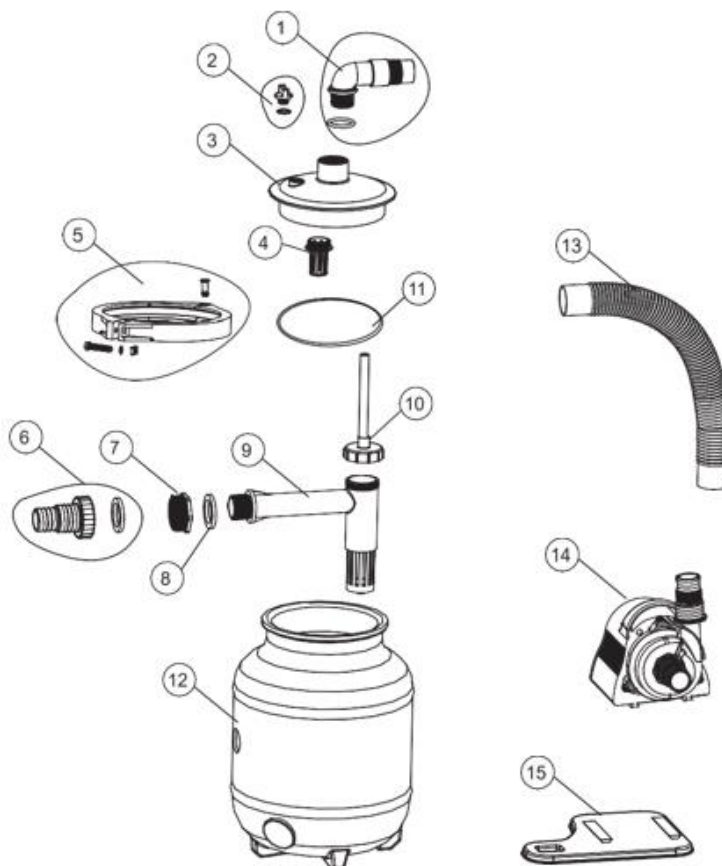


Technická specifikace filtrace

Průtok – 2,8 l/h; Maximální teplota vody - 35°C; Příkon – 100 W; Náplň – 320 g Aquamar Balls; Pro bazény do max. objemu 19 000 l.

Seznam dílů

- 1 - Koleno připojovací - 040878
- 2 - Ventil průhledného víka - 040842
- 3 - Průhledné víko - 040877
- 4 - Šroub průhledného víka – 040876
- 5 - Spona nádoby – 040845
- 6 - Hadicový trn – 040875
- 7+8+9+10 – Vnitřní systém – 040874
- 11 – Těsnění mezi víkem a nádobou – 040829
- 12 – Filtrační nádoba – 040873
- 13 – Propojovací hadice – 040872
- 14 – Čerpadlo – 040870
- 15 – Základna čerpadla - 040871



Umístění filtrace

Nejprve zvolte vhodné místo pro umístění filtrace. Mělo by mít pevný vodorovný podklad, být dobře přístupné, chráněné před deštěm, slunečními paprsky a před možným zaplavením vodou. Vyvarujte se instalace v jímkách, šachtách apod., protože zde je vysoké riziko zaplavení elektrického čerpadla vodou. Vybírejte místo, kde za motorem čerpadla bude prostor nejméně 10 cm pro přívod vzduchu k chlazení motoru. Také nad filtrací a kolem ní musí být dostatečný prostor provádění kontroly a údržby. V

blízkosti musí být jednofázová elektrická zásuvka vyhovující příslušné normě GS. Pokud použijete prodlužovací

kabel, musí být typu H07RN-F s průřezem žil minimálně 1 mm². Doporučujeme použít pod filtrační jednotku vodorovnou (betonovou, kameninovou apod.)

desku o vhodné velikosti a pod čerpadlo doporučujeme vložit gumovou podložku na tlumení vibrací a hluku. Z bezpečnostních důvodů instalujte filtraci tak, aby nejmenší vzdálenost od kraje bazénu byla 2 m. Sací a vratné potrubí/hadice vedle tak, aby bylo co nejpřímější a pokud možno ve spádu k čerpadlu nebo ventilu. Zvětšování vzdálenosti mezi jednotkou a bazénem a také složitost vedení potrubí mají negativní vliv na vlastnosti filtrační jednotky. Filtrační jednotku instalujte pod úroveň hladiny vody v bazénu (s čerpadlem nejnižší 2 m pod úroveň hladiny). Přívodní kabel čerpadla je vybaven vidlicí pro připojení do zásuvky elektrického obvodu 230V / 50Hz. Tento elektrický obvod musí odpovídat příslušné normě (ČSN 33 2000) a musí být vybaven proudovým chráničem s vypínacím proudem 30 mA. Čerpadlo není vybaveno spínačem chodu. Doporučujeme, aby bylo zapojeno přes zařízení umožňující zapínání a vypínání čerpadla (např. spínací zásuvku).

Sestavení filtrace

Odšroubujte šroub spony a otevřete sponu mezi víkem a nádobou. Odstraňte průhledné víko. Naplňte nádobu 320g filtrační náplně Aquamar Balls. Umístěte těsnění na spodní část průhledného víka. Těsnění musí být čisté, bez nečistot. Víko s těsněním opatrně vraťte zpět na nádobu. Sponu opět uzavřete a zašroubujte. Utáhněte propojovací koleno na vrchní části průhledného víka. Propojte čerpadlo a zbytek filtrace pomocí propojovací hadice a hadicových spon. Doporučujeme spoje obalit teflonovou páskou pro větší těsnost. Teflonová páska ani hadicové spony nejsou součástí balení.

Propojení filtrace s bazénem

Otvor A připojte k výstupu z bazénu – tímto otvorem se vrací voda z bazénu do filtrace.

Otvor B připojte ke vstupu do bazénu tj. na skimmer (skimmer není součástí balení) – tímto otvorem vtéká voda z bazénu do filtrace, aby se vyčistila.

Provoz filtrace

Ujistěte se, že není filtrace zapojena v elektrické síti. Zkontrolujte dotažení všech hadic a spojů. Ujistěte se, že je filtrace umístěna pod hladinou vody. Filtraci nechte celou zavodnit. Pomocí ventilu průhledného víka filtraci odvzdušněte, dokud nezačne vytékat voda. Nyní je filtrace připravena pro zapojení do elektrické sítě a spuštění. Voda z bazénu by měla v průběhu 24 hodin procirkulovat přes čerpadlo alespoň 3-5 krát v závislosti na zatížení systému a jeho velikosti. Nutný čas závisí na kapacitě filtračního zařízení a velikosti bazénu. Pokud je bazén využíván intenzivně nebo při neobvykle velkém znečištění bazénu, je nutné provozní dobu prodloužit. Pravidelně kontrolujte znečištění filtrační náplně. Náplň případně vyměňte nebo vyperte v pračce na max. 30°C.

Údržba a skladování

Používejte pouze originální náhradní díly. Před zimou filtraci odpojte, vypusťte vodu, nechte uschnout. Případně můžete vyčistit běžnými prostředky. Nepoužívejte abrazivní prostředky a rozpouštědla. Po vyčištění nechce uschnout. Skladujte v suchém a temperovaném prostředí, kde je filtrace chráněna před mrazem.

TYTO POKYNY SI USCHOVEJTE!

Chyby v tisku vyhrazeny

Dodavatel: MARIMEX CZ s.r.o., Libušská 264, Praha 4 – Libuš, 142 00,
www.marimex.cz, tel: + 420 261 222 111

