



MARIMEX[®] cz
BAZÉNY A ZASTŘEŠENÍ • VÍŘIVÉ BAZÉNY • SAUNY



Uživatelský manuál k nafukovací posteli

De Luxe

163 x 208 x 47cm

De Luxe 2010

1. DŮLEŽITÁ BEZPEČNOSTNÍ PRAVIDLA

1. Nenechávejte děti v blízkosti postele bez dozoru.
2. Ochranný obal postele není hračkou pro děti. Po dobu používání postele, obal uschovejte mimo dosah dětí.
3. Nepoužívejte postel jako trampolínu, nestůjte na ní a ani neskákejte.
4. Nepoužívejte postel ve vodě, ani v bezprostřední blízkosti vody. Postel není určena pro plavání, není konstruována jako raft.
5. Nepokládejte postel blízko schodů, dveří, ostrých hran nebo křehkých předmětů.
6. Ujistěte se, že postel pokládáte na rovnou hladkou plochu bez ostrých předmětů, které by mohly postel prorhnout.
7. Nenechávejte lůžko v dosahu zvířat. Mohou poškodit povrch postele.
8. Pro větší pohodlí ležte uprostřed postele, ne na kraji.
9. Nepoužívejte vzduchovou pumpu nepřetržitě déle než 5 minut. Před dalším použitím nechte pumpu nejméně 15 min. vychladnout.
10. Po nafouknutí lůžko odpojte od přívodu elektrického proudu.
11. Neucpávejte záměrně otvor pro přívod vzduchu, ani do něj nevkládějte žádné předměty.
12. V případě poškození přívodního elektrického kabelu musí být tento vyměněn kvalifikovaným servisním pracovníkem. V žádném případě neopravujte kabel sami.
13. Pro zabránění úrazu elektrickým proudem nevystavujte postel na déšť. Skladujte v suché místnosti.

Pro vyloučení možnosti poškození postele, vzplanutí, úrazu elektrickým proudem nebo zranění dbejte výše uvedených pokynů.

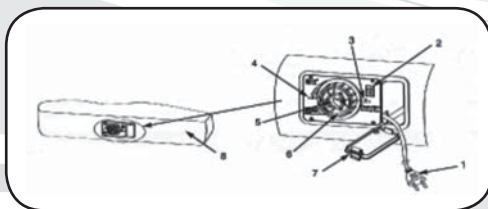
Vzduchová pumpa nevyžaduje žádnou zvláštní údržbu.

Postel musí být při nafukování a vyfukování umístěna v dosahu elektrické zásuvky.

Popis elektrické pumpy:

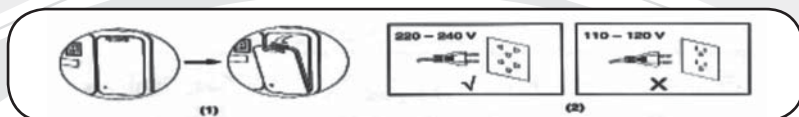
- 1) Přívodní elektrický kabel
- 2) Spínač
- 3) Znaménko nafukování
- 4) Znaménko vypouštění
- 5) Otvor pro nafouknutí a vypuštění
- 6) Regulační ventil
- 7) Kryt schránky pro el. kabel
- 8) Nafukovací postel

Poznámka: náčrt je pouze pro ilustrační účel. Nemusí odrážet aktuální produkt.



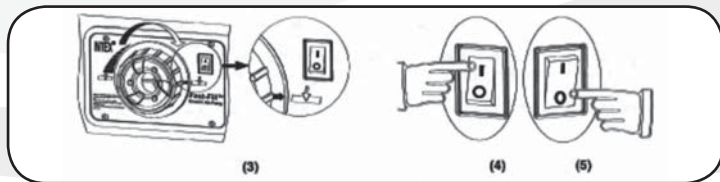
Postup pro nafouknutí / vyfouknutí postele

1. Otevřete kryt schránky pro elektrický kabel (obr. 1). Ujistěte se, že je náhradní ventil pro ruční nafukování pečlivě uzavřen.
2. Zasuňte el. kabel do zásuvky (obr. 2)

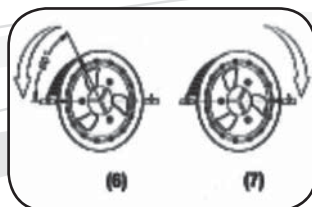


Bazény na splátky

3. Nafouknutí - regulační ventil natočte doprava k šipce označující nafukování postele (obr. 3).
4. Vyfouknutí - regulační ventil natočte doleva k šipce označující vyfukování postele.
5. Po nafouknutí postele do požadované pevnosti stiskněte „O” pro vypnutí pumpy (obr. 5).



6. Položte se na postel a vyzkoušejte míru nafouknutí.
7. Pokud je povrch postele příliš tvrdý, upravte hodnotu nafouknutí postele pomocí regulačního ventilu pozvolným otáčením proti směru hodinových ručiček, dokud nezačne otvorem ventilu vzduch unikat (obr. 6).
8. Po dosažení požadované hodnoty naplnění postele regulační ventil opět utáhněte (obr. 7). Pokud je lůžko příliš měkké, opakujte kroky 3 – 7 podle potřeby.
9. Odpojte el. kabel ze zásuvky a uschovejte opět do schránky v posteli a uzavřete krytkou.



Důležitá poznámka: Okolní teploty vzduchu mají efekt na vnitřní tlak postele. V nízkých okolních teplotách bude mít postel tendenci měknout: dofoukněte vzduch pokud je potřeba. Ve vysokých okolních teplotách vzduch bude expandovat a postel bude tvrdnout a může prasknout: odpusťte trochu vzduchu až postel změkne. Nevystavujte postel extrémním teplotám (teplu nebo chlad). V žádném případě není Intex, jeho autorizovaní prodejci zodpovědní za poškození (jako jsou díry) postele z důvodu nedbalosti, běžného opotřebení, hrubého zacházení a neopatrnosti nebo externích vlivů.

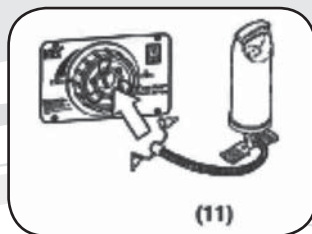
Nafukovací alternativa

1. V případě, že elektrickou pumpu nelze použít, je možné postel nafouknout pomocí ruční nebo šlapací pumpičky připojené k ventilu. (obr. 11)
2. Otočte kolem číselníku až bude šipka směřovat na značku nafukování.
3. Zasuňte trysku pumpy do vzduchového ventilu a nafoukněte postel.

Důležité: Nafukujte pouze studeným vzduchem.

Skladování postele

1. Postel vyprázdněte podle vypouštěcích pokynů.
2. Ujistěte se, že je lůžko suché a čisté.
3. Opatrně postel přeložte, vyvarujte se ostrých přehybů, puků a rohů, které by mohly postel poškodit.
4. Vložte postel do ochranného obalu a uložte na suchém chladném místě.



2. RADY A INFORMACE

Postel nemá rozměr, který je uveden na obalu	Na obalu je uveden přibližný rozměr postele v nafouknuté podobě. Je tedy nutné měřit postel nafouknutou, zahrnout do měření i vyboulená místa. Míry jsou přibližné a závisí na tlaku, teplotě, atd. Je tedy normální odchylka $\pm 2,54$ cm.
Postel uchází. Jak najdu díru?	Nejprve je nutné se ujistit, zda jsou špunt a uzávěr dobře zajištěny. Díru najdete tak, že do láhve dáte tekuté mýdlo a naspřejete s ním švy. V místě, kde je díra, se budou tvořit bublinky.
Jak zalepit díru?	U postelí jsou přiložené záplaty, které jsou určeny pro povrchy z vinylu. Pokud potřebujete dát záplatu na semišový povrch, semiš nejprve opatrně odstraňte jemným smirkem a přiložte záplatu. Záplata pak bude držet.
Postel je zašpiněná. Jak ji vyčistím?	Použijte mýdlovou vodu. Postel opláchněte a nechte uschnout na vzduchu. Nedávejte postel do vody, mohlo by to poškodit materiál. Nikdy neperte postel v pračce - způsobilo by to nenávratné škody.
Jaká je nosnost postelí?	Classic Single, Step Single, Supreme Single - 136 kg Classic Double, Step Queen, Supreme, Luxus, DeLuxe - 272 kg
Jakou pumpu použít k nafouknutí postelí?	K nafouknutí postelí lze použít všechny námi nabízené pumpy.
Mohu použít pumpu jiné značky?	Ano, můžete. Ale doporučujeme používat pumpy Intex. Jsou speciálně uzpůsobeny na nafouknutí postelí Intex. Jiné pumpy mohou mít slabší výkon nebo mohou postel dokonce poničit. Nepoužívejte kompresor.

3. ZÁKAZNICKÉ INFORMACE / KONTAKT

**NEJVĚTŠÍ INTERNETOVÝ
OBCHOD S BAZÉNY**

www.marimex.cz/eshop



 **MARIMEX[®] cz**
BAZÉNY A ZASTŘEŠENÍ • VÍRIVÉ BAZÉNY • SAUNY

Libušská 264, Praha 4
Infolinka: 241 727 740
E-mail: info@marimex.cz