



MARIMEX [®] **CZ**
BAZÉNY A ZASTŘEŠENÍ • VÍŘIVÉ BAZÉNY • SAUNY



NÁVOD K POUŽITÍ

PROSTAR VAC

Rychlé spuštění, bezpečná obsluha a účinné vyčištění!

NEJVĚTŠÍ
INTERNETOVÝ
OBCHOD S BAZÉNY
www.marimex.cz

POLOAUTOMATICKÝ BAZÉNOVÝ VYSAVAČ

032012

BEZPEČNOSTNÍ POKYNY: Přečtěte si před použitím

NEBEZPEČÍ SPOJENÉ SE SÁNÍM - Když budete používat bazénový vysavač, udržujte jej v bezpečné vzdálenosti od těla, je-li připojen k sacímu systému.

NEBEZPEČÍ UTONUTÍ U DĚTÍ - Určeno k použití pouze dospělými osobami. Nenechávejte děti pracovat s bazénovým vysavačem. V průběhu práce s vysavačem nepouštějte do bazénu žádné plavce. Ukládejte mimo dosah dětí.

PŘÍPRAVA VAŠEHO BAZÉNU

Předtím, než provedete montáž a instalaci vašeho bazénového vysavače, vřele vám doporučujeme, abyste provedli následující kroky pro zajištění připravenosti vašeho bazénu na práci s vaším vysavačem.

1. Ujistěte se, že chemické parametry vody ve vašem bazénu jsou správné.
2. Vykartáčujte váš bazén a nechte všechny nečistoty usadit.
3. Vyčistěte filtr u vašeho bazénu, koš skimmeru a sací koš čerpadla.
4. Uzavřete hlavní výpusť bazénu. (Pokud ji váš bazén má.)

A. Instrukce pro majitele nadzemních bazénů:

5. Z průchodky stěnou odšroubujte plastový košíček, který je uvnitř bazénu.
6. Místo košíčku našroubujte na průchodku adaptér vysavače.
7. Zapněte filtrační jednotku.
8. Ponořte vysavač do bazénu, hadici vysavače naplňte vodou za pomoci proudu vody z vratné trysky.
9. Po zavodnění vysavače nasadte hadici na adaptér vysavače. Dbejte, aby přitom vysavač i hadice byly stále pod vodou.
10. Nyní začne vysavač pracovat.

B. Instrukce pro majitele zapuštěných bazénů:

5. Seřídte zpětná vedení u bazénu tak, aby byl tok vody směřován dolů, aby bylo zajištěno úplné vyčištění vašeho bazénu. Tok vody z vašeho zpětného vedení může mít vliv na výkonové parametry bazénového vysavače, neboť může tlačit vysavač mimo určité oblasti nebo může způsobit jeho setrvání v jednom úseku bazénu. Pro obrácení toku směrem dolů stačí provést tyto kroky:
 - Uvolněte pojistný kroužek.
 - Otočte kulovou hubicí tak, aby byl tok směřován dolů.
 - Utáhněte opět pojistný kroužek.
6. Pokud to bude nutné, nahradte fitink kulové hubice odvaděčem zpětného proudu dodávaným spolu s vaším vysavačem bazénu. K tomu stačí provést tyto kroky:
 - Ujistěte se, že je bazénové čerpadlo vypnuto.
 - Odšroubujte pojistný kroužek.
 - Nahradte původní kulovou hubici odvaděčem zpětného proudu.
 - Ujistěte se, že odvaděč zpětného proudu je umístěn tak, aby směřoval tok dolů.

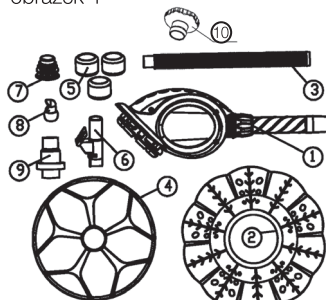
MONTÁŽ A INSTALACE VAŠEHO BAZÉNOVÉHO VYSAVAČE

KROK 1: KONTROLA OBSAHU

Vyjměte tělo vysavače a všechny díly z krabice a zkontrolujte, zda jsou obsaženy následující komponenty. Viz obrázek 1.

Č.	POPIS	MNOŽSTVÍ KOMPONENTŮ
1	Vysávací hlavice Prostar Vac	1
2	Čistící disk	1
3	Hadice	10
4	Deflektor	1
5	Hadicová závaží	3
6	Regulační ventil průtoku	1
7	Přípojný díl regulačního ventilu	1
8	Odvaděč zpětného proudu vody	1
9	Rychlospojný díl	1
10	Adaptér vysavače	1

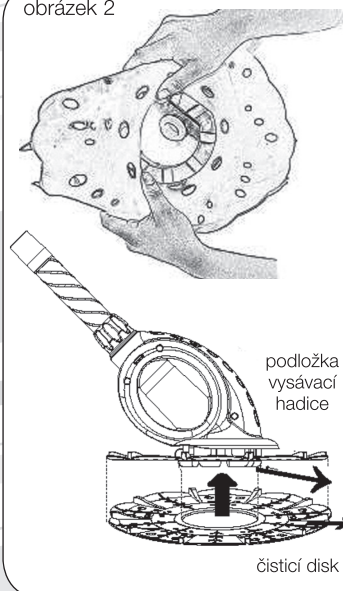
obrázek 1



KROK 2: MONTÁŽ BAZÉNOVÉHO VYSAVAČE

Pro montáž jednoduše navlékněte čistící disk (2) na hrdlo vysávací hlavice (1). Ujistěte se, že vnitřní kruh disku je umístěn v drážce podložky vysávací hlavice. Spojení zkontrolujte – čistící disk se musí volně otáčet a žebrování musí směřovat vzhůru k vysavači.

obrázek 2



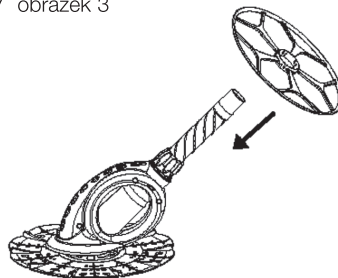
Zavolejte nám a pora

KROK 3: POUŽITÍ DEFLEKTORU

Použijte deflektor, jestliže má váš bazén těsné rohy a/nebo žebřík. Deflektor pomůže při navádění vašeho bazénového vysavače kolem těchto překážek.

Pro montáž deflektoru jej jednoduše tlačte přes ruční matici, dokud správně nezaklapne a nebude se volně otáčet. Viz obr. 3. Viz obrázek 1.

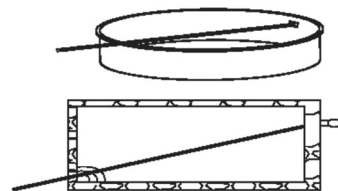
obrázek 3



KROK 4: ZAPOJENÍ HADICE A UMÍSTĚNÍ HADICOVÝCH ZÁVAŽÍ

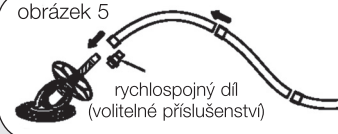
Připojte dostatečný počet dílů hadice pro pokrytí vzdálenosti od bazénového skimmeru nebo vysávacího bodu k nejvzdálenějšímu bodu vašeho bazénu, plus jeden díl - viz obr. 4. Spojka hadice s vnitřním závitem (velká) se připevňuje k vysavači.

obrázek 4



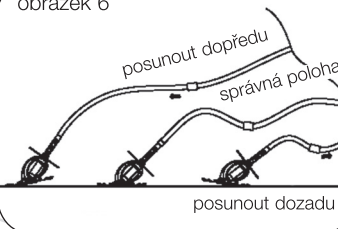
Můžete použít rychlospojný díl podle konkrétního bazénu. Spojka hadice s vnějším závitem (malá) se připojuje k bazénovému systému. Viz obr. 5.

obrázek 5



Máte-li hluboký bazén, je možné, že budete potřebovat namontovat hadicová závaží. Jejich účelem je působení proti nadměrnému nadnášení vytvářenému hadicí. Hadicová závaží se jednoduše nasouvají přes hadicovou spojku s vnějším závitem a mohou být umístěna na hadici všude, kde se to bude požadovat. Seřízení polohy hadicových závaží by mohlo zajistit lepší výkonové parametry. Viz obr. 6.

obrázek 6



KROK 5: ZAPOJENÍ A POUŽITÍ REGULAČNÍHO VENTILU PRŮTOKU

Regulační ventil průtoku zajistí optimální výkon vašeho bazénového vysavače.

- Ujistěte se, že je bazénové čerpadlo vypnuto.
- Provedte úplné zavodnění hadice.
- Připevněte regulační ventil průtoku k hadicovému dílu s vnějším závitem (menší konec). Viz obr. 7.
- Vložte regulační ventil průtoku do přepadu/skimmeru. V případě potřeby použijte přípojný díl regulačního ventilu pro zajištění dobrého spojení. Viz obr. 8.
- Zapněte bazénové čerpadlo.
Váš bazénový vysavač nyní začne automaticky vysávat váš bazén.

obrázek 7

Připevněte hadicový přípojný díl s vnějším závitem (menší konec)

Regulační ventil průtoku

Přípojný díl regulačního ventilu

Zatlačte do spodní části skimmeru

obrázek 8

Horní část skimmeru

Hadice skrz otvor skimmeru

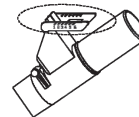
Regulační ventil průtoku

Přípojný díl regulačního ventilu

Připevněte hadici k tomuto konci

Regulační ventil průtoku je předem nastaven mezi polohami 3-4. To zajišťuje ve většině bazénů ideální pracovní průtok. Pokud to však bude třeba, je možno provést seřízení průtoku za použití jakéhokoliv nastavení od polohy 1 do polohy 6 (1= minimální průtok pro zpomalení činnosti vašeho vysavače, 6= maximální průtok, kdy bude váš vysavač pracovat rychleji). Viz obr. 9.

obrázek 9



LOKALIZACE CHYB

Z důvodu individuálních charakteristik vašeho bazénu je možné, že bude nutné provést určitá seřízení pro získání nejlepších výkonových parametrů vašeho bazénového vysavače. Následující doporučení vám je pomohou optimalizovat.

PROBLÉM	ŘEŠENÍ
Vysavač se nepohybuje nebo se pohybuje pomalu.	<ul style="list-style-type: none"> ● Ujistěte se, že je hlavní výpust uzavřena. ● Zkontrolujte regulační ventil průtoku a ujistěte se, že průtok k vysavači je dostačující. ● Zkontrolujte membránu, zda není opotřebená či poškozená. ● Proveďte zpětný proplach filtru a vyprázdněte sací koš čerpadla.
Vysavač se zasekne u schodů nebo v rohu.	<ul style="list-style-type: none"> ● Namontujte deflektor. ● Ujistěte se, že celková délka hadice je správná. ● Seřídte fitinky kulové hubice zpětného vedení, abyste využili průtok vody k navedení mimo schody nebo roh.
Vysavač se pohybuje určitým opakujícím se způsobem a nikoliv náhodně.	<ul style="list-style-type: none"> ● Ujistěte se, že fitinky zpětného vedení jsou směřovány dolů. ● Zkontrolujte, zda jsou umístění hadicových závaží správná. ● Ujistěte se, že celková délka hadice je správná.
Vysavač zůstává pouze v jednom konci bazénu.	<ul style="list-style-type: none"> ● Zkontrolujte průtok u zpětného vedení a v případě potřeby jej přeměrujte. ● Zkontrolujte celkovou délku hadicového vedení a v případě potřeby přidejte další díly. ● Zkontrolujte, zda jsou umístění hadicových závaží správná.
V toku ze zpětného vedení je možno spatřit vzduchové bubliny.	<ul style="list-style-type: none"> ● Zkontrolujte hadici, abyste se ujistili, že nedochází k žádným netěsnostem. ● Zkontrolujte zapojení regulačního ventilu průtoku, abyste se ujistili, že je po celou dobu pod vodou. ● Zkontrolujte, zda je víko koše čerpadla správně namontováno, zda není uvolněno nebo prasklé a zda žádné O-kroužky nejsou opotřebené nebo nechybí. V případě potřeby se obraťte na odborníky se žádostí o servis.
Vysavač spadá na svůj bok.	<ul style="list-style-type: none"> ● Ujistěte se, zda se vnější prodlužovací trubka volně otáčí.
Hadice neodpovídá regulačnímu ventilu průtoku.	<ul style="list-style-type: none"> ● Namontujte přípojný díl hadice na regulační ventil průtoku.

PRAVIDELNÁ ÚDRŽBA

Pro zachování výkonových parametrů vašeho bazénového vysavače dbejte následujících zásad:

- Když bude hadice odstraněna z bazénu, zajistěte, aby byla umístěna v přímé poloze. **Nikdy hadici nestáčejte**, neboť by to mohlo způsobit narušení, jež může mít negativní vliv na bazénový vysavač.
- Odstraňte vysavač (včetně hadice) před chemickým ošetřením bazénu. Počkejte alespoň 4 hodiny po silném chlórování (šokové ošetření) vašeho bazénu před zpětnou instalací vysavače.
- Provádějte pravidelné čištění filtru, koše skimmeru a koše čerpadla.
- Když nebudete vysavač používat, udržujte jeho čistící disk v rovné poloze, abyste zabránili jeho ohýbání.
- Periodicky kontrolujte váš bazénový vysavač, zda nevykazuje příznaky opotřebení. V případě potřeby vyměňte jakékoliv opotřebené díly.

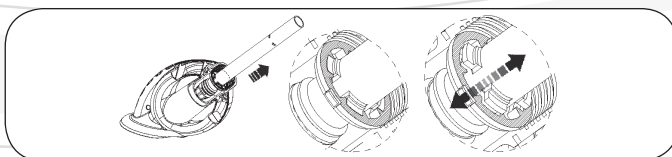
POZNÁMKA: Z důvodu náročných podmínek, ve kterých váš vysavač pracuje, může během doby dojít k vybledání a změně jeho barev.

VÝMĚNA MEMBRÁNY

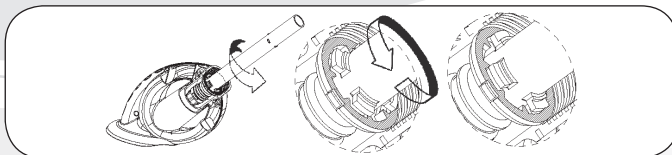
Membrána u vašeho bazénového vysavače pracuje tempem přibližně 360 pulsů za minutu. Jestliže bude váš vysavač pracovat denně po dobu 8 hodin, tak se membrána otevře a uzavře za rok více než 60milionkrát! Návrh a konstrukce membrány byly po řadu let soustavně zdokonalovány a když je o membránu řádně pečováno, vydrží vám po dobu několika sezón. V případě, že by došlo k jejímu opotřebení nebo poškození a bylo třeba provést její výměnu, postupujte jednoduše podle následujících snadných kroků:



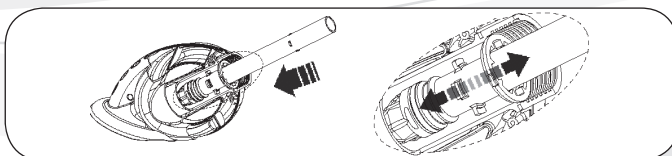
1. Odšroubujte ruční matici a odstraňte ji, společně s vnější prodlužovací trubicí a opěrnou podložkou. Umístěte tyto prvky na jednu stranu.



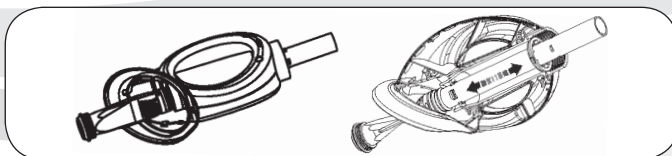
2. Přidržte vnitřní prodlužovací trubicí a jemně ji přitáhněte směrem k sobě. Tím dojde k vytažení západek z jejich drážek.



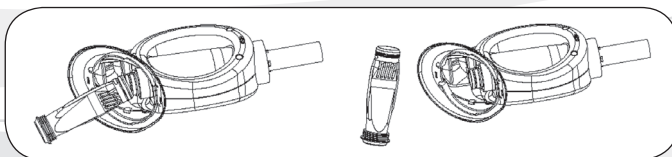
3. Otočte vnitřní prodlužovací trubicí tak, aby došlo k vyrovnání západek s otvory v umístovacím systému vnitřní prodlužovací trubky. Neodstraňujte vnitřní prodlužovací trubicí z tělesa.



4. Zatlačte vnitřní prodlužovací trubicí stranou od vás tak, aby západky prošly skrz otvory v umístovacím systému vnitřní prodlužovací trubky.



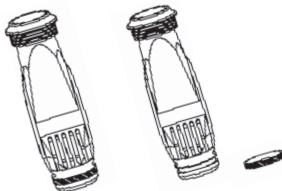
5. Uchopte druhý konec membrány (jedná se o ten konec, který je nejvíce vzdálen od vnitřní prodlužovací trubky) a vytáhněte jej ven z těla vysavače.



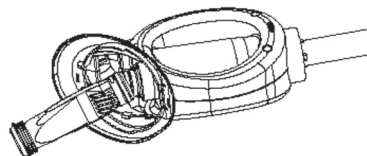
6. Zkruťte membránu a odstraňte ji z vnitřní prodlužovací trubky.

Pro instalaci nové membrány stačí jednoduše obrátit celý proces:

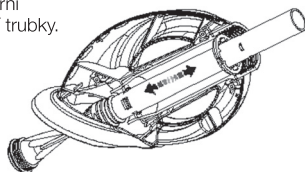
(a) Namontujte přídržný kroužek na novou membránu.



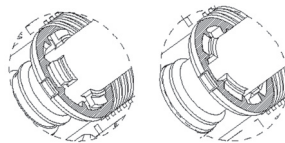
(b) Natlačte membránu do vnitřní prodlužovací trubky. Ujistěte se, že je správně usazena a plně zaklaplá.



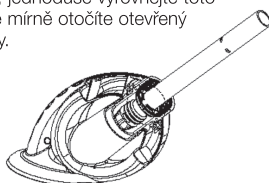
(c) Táhněte za vnitřní prodlužovací trubku směrem vzhůru skrz těleso a umístěte západky tak, aby bylo možno protáhnout skrz otvory v umístěvacím systému vnitřní prodlužovací trubky.



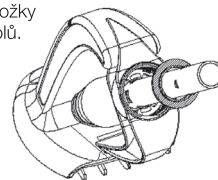
(d) Jemně otáčejte vnitřní prodlužovací trubkou tak, aby byly západky vyrovnané s drážkami v umístěvacím systému vnitřní prodlužovací trubky. Uvolněte vnitřní prodlužovací trubku.



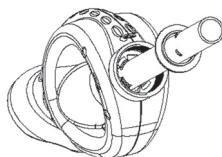
(e) Zkontrolujte, zda je membrána správně umístěna. Jestliže dojde k jejímu zkroucení během instalace, jednoduše vyrovnejte toto zkroucení tak, že mírně otočíte otevřený konec membrány.



(f) Nasadte opěrnou podložku přes vnitřní prodlužovací trubku. Plochá strana (nejšířší průměr) opěrné podložky by měla směřovat dolů.



(g) Umístěte vnější prodlužovací trubku přes vnitřní prodlužovací trubku.



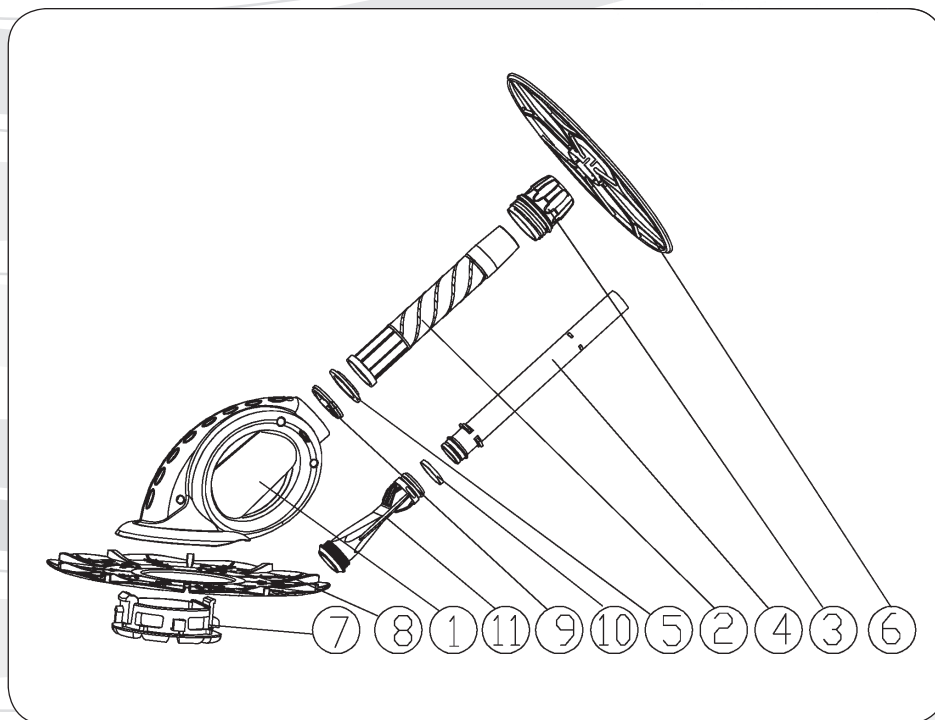
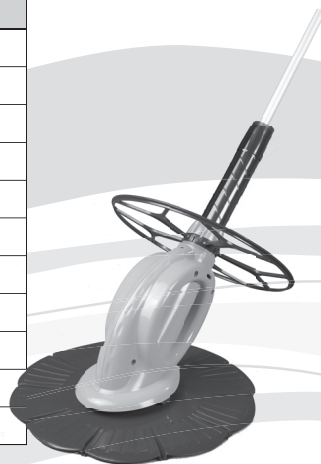
(h) Zašroubujte ruční matici do příslušného místa pro zajištění sestavy. Dejte pozor na to, aby nedošlo k přetažení ruční matice.

(i) Zkontrolujte, zda se vnější prodlužovací trubka volně otáčí



PŘEHLED DÍLŮ ZAŘÍZENÍ

ČÍSLO POZICE	POPIS
1	Hlavní těleso
2	Vnější prodlužovací trubka
3	Ruční matice
4	Vnitřní prodlužovací trubka
5	Opěrná podložka
6	Deflektor
7	Podložka vysávací hlavice
8	Čistící disk
9	Umísťovací systém vnitřní prodlužovací trubky
10	Přidrzný kroužek
11	Membrána



ZÁKAZNICKÉ INFORMACE / KONTAKT

www.marimex.cz

MARIMEX ^{cz}
BAZÉNY A ZASTŘEŠENÍ • VÍRIVÉ BAZÉNY • SAUNY ...moře relaxace!

Nová registrace | Zapomněli jste heslo? E-mail Heslo Přihlásit

Hledaný výraz... Hledat

ÚVOD | AKTUALITY | ZÁKAZNICKÉ CENTRUM | PORADNA | VŠE O NÁKUPU | O NÁS | KONTAKT

Proč bazény Marimex?

Marimex prodává bazény již 19 let. Zbožím a službami v oblasti bazénů a relaxačních technologií uspokojuje potřeby zákazníků nejen u nás, ale i v zahraničí. Bazény vynikají kvalitou a odolností. Naši odborníci jsou vždy připraveni vám poradit.

- ✓ Při objednávce infrasauny doprava zdarma
- ✓ Popadíme vám!
- ✓ Nabízíme nadzemní bazény infrasauny včetně nafukovací matrace
- ✓ Garance nejnižších cen na bazény Tampa
- ✓ Nabízíme velice výhodné splátky

Košík: 0ks | 0 Kč

Akční nabídka



Nadzemní bazény



Bazénová filtrace



Čištění bazénů a vody



Infrasauny



Solární program Ekosun



Bazénové příslušenství



Nafukovací matrace



Vířivé vany za akční ceny

SLEVA AŽ 50 000 Kč! Připojení vany a doprava v ceně



K infrasaunám ZDARMA wellness balíček



Marimex doporučuje:

Bazén Orlando 3,66 x 0,91 m bez filtrace



6 490 Kč s DPH

Bazén Tampa 3,66 x 0,91 m s pískovou filtraceí



6 990 Kč s DPH

Infrasauna Infracor 3001



54 990 Kč
sleva 43%
30 990 Kč s DPH

Newsletter:

At Vám nic neuteče!
Zadejte svůj email a získáte přehled o novinkách a výhodných akcích.
Ochrana osobních údajů

Přihlásit k odběru 52

Aktuality:

16.03.2012 - Slevová smrká s deníkem Blesk
Se sobotním Bleskem opět získáte skvělé slevy! Využijte tedy svou šanci a nezapomeňte si koupit své oblíbené noviny.
[Celý článek >](#)

14.03.2012 - TV Prima si vybrala Marimex pro natáčení reportáže do Receptáře
Podívejte se jak se natáčí 10. díl Receptáře prima nápadů...
[Celý článek >](#)

09.03.2012 - Vyhlášení soutěže o bazén Tampa
Podívejte se jestli jste nevyhráli.
[Celý článek >](#)

NEJVĚTŠÍ INTERNETOVÝ OBCHOD S BAZÉNY

 **MARIMEX** ^{cz} [®]
BAZÉNY A ZASTŘEŠENÍ • VÍRIVÉ BAZÉNY • SAUNY

Libušská 264, Praha 4
Infolinka: 241 727 740
E-mail: info@marimex.cz
NÁVOD 2012

www.marimex.cz