



MARIMEX [®] **CZ**
BAZÉNY A ZASTŘEŠENÍ • VÍŘIVÉ BAZÉNY • SAUNY



NÁVOD K INSTALACI BAZÉNU

Ohio

4,88 x 1,22 m

bez filtračního zařízení

NEJVĚTŠÍ
INTERNETOVÝ
OBCHOD S BAZÉNY
www.marimex.cz

Ohio

082012

1. Důležitá bezpečnostní pravidla	str. 3
2. Příprava povrchu a umístění bazénu	str. 4
3. Montáž bazénu.....	str. 5
4. Demontáž bazénu a uskladnění	str. 9
5. Záruční podmínky.....	str. 10
6. Montáž skimmeru.....	str. 11
7. Souprava pro údržbu bazénu	str. 13
8. Montáž bazénových schůdků.....	str. 14
9. Přípravky chlorové řady AQUAMAR.....	str. 18
10. Zjednodušte si údržbu bazénu	str. 19
11. Zákaznické informace / kontakt	str. 20

NEJVĚTŠÍ
 INTERNETOVÝ
OBCHOD S BAZÉNY
www.marimex.cz

1. DŮLEŽITÁ BEZPEČNOSTNÍ PRAVIDLA

Upozornění na nebezpečí:

- Před instalací, používáním a demontáží si vždy prostudujte celý návod a zejména kapitolu o zásadách bezpečnosti práce.
- Vybírejte místo pro postavení bazénu tak, aby dojde-li k nehodě nebo poškození bazénu mohla vytékající voda bez problémů odtékat, aniž by ohrozila lidi a zvířata nebo poškodila budovy či pozemky.
- V okruhu 2m od bazénu se nesmí nacházet žádná vyvýšená místa (terasy, balkóny, apod.) ani vysoké stromy, ze kterých hrozí nebezpečí pádu do bazénu.
- Pro vstup a výstup z bazénu používejte vždy schůdky.
- Udržujte vodu neustále čistou, aby bylo zřetelně vidět dno a bylo možné správně odhadnout hloubku bazénu.
- Pokud není bazén používán, odstraňte z něj schůdky a uložte je mimo dosah dětí a ostatních neoprávněných osob.
- Neustále udržujte vodu dezinfikovanou a zdravotně nezávadnou. Používejte filtrační zařízení a pravidelně do vody přídávejte bazénové chemikálie. Nedezinfikovaná voda je vážným zdravotním rizikem.
- Ujistěte se, zda bazén, včetně jeho příslušenství, je sestaven v souladu s tímto návodem.
- Provádějte pravidelnou kontrolu a údržbu bazénu a jeho příslušenství.

Požadavky na osoby používající bazén:

- Bez dozoru smějí bazén používat pouze osoby starší 18-ti let, tělesně i mentálně způsobilé.
- Děti musí být v bazénu pod neustálým dohledem dospělých, aby nedošlo ke zranění nebo aby se neutopily.
- Neplavci, děti (zejména menší než je výška hladiny vody v bazénu) a osoby s omezenou schopností pohybu a orientace se smějí koupat, vstupovat do bazénu a vystupovat z něj pouze za doprovodu a dohledu plavců či jiných kompetentních dospělých osob (starších 18-ti let), tj. tělesně a duševně způsobilých.
- Manipulovat s elektrickým příslušenstvím mohou pouze osoby starší 18-ti let, musí se řídit příslušnými zásadami bezpečnosti práce a musí mít kvalifikaci pro práci na el. zařízeních podle příslušných národních předpisů a norem.
- Neprovazujte nebezpečné hry uvnitř bazénu nebo v jeho blízkosti, které by mohly ohrozit koupající se osoby nebo konstrukci a příslušenství, kterými je bazén vybaven.
- Přečtěte si ustanovení v tomto návodu o instalaci a používání filtračního zařízení.

Zakázané použití:

- Z bezpečnostních důvodů nesmí být bazén instalován na terasách a balkónech.
- Je zakázáno skákat do bazénu po hlavě nebo z okraje bazénu.
- Nekoupejte se v noci nebo při nedostatečném osvětlení.
- Nekoupejte se pod vlivem alkoholu, drog či jiných omamných látek.
- Boje a násilné hry jsou v bazénu zakázány.
- Zákaz používání jiného příslušenství než jaké je předepsané výrobcem.

Bazény na splátky

- Je zakázáno sedat si na okraj bazénu nebo jiným způsobem narušovat statiku bazénu.
- Za žádných okolností neupravujte součásti bazénu. Nedělejte otvory do bazénu ani do schůdků.
- Je zakázáno koupání při zapnutém filtračním zařízení (tj.připojení čerpadla k el. síti).
- Je zakázáno překračovat povolenou nosnost žebříku.

Bezpečnostní pokyny pro používání filtračního zařízení:

- Filtrační zařízení připojte k elektrické zásuvce, která odpovídá platným normám.
- Filtrační zařízení zapínejte pouze tehdy, když nikdo není v bazénu.
- Zabraňte dětem v manipulaci s filtračním zařízením.

Uchovejte si tyto pokyny k pozdějšímu nahlédnutí!

Náklady na ekologickou likvidaci elektrosoučástí výrobku autorizovaným systémem RETELA (včetně historického příspěvku) jsou zahrnuty v ceně výrobku. Informaci o sběrných místech naleznete na www.retela.cz.

Zařízení není určeno pro použití osobami (včetně dětí) se sníženými fyzickými, smyslovými nebo mentálními schopnostmi, pokud není zajištěn jejich dohled a instruktáž odpovědnou osobou; osobami, které nejsou seznámeny s obsluhou v rozsahu tohoto návodu; osobami pod vlivem léků, omamných prostředků apod., snižujících schopnost rychlé reakce. Zařízení zabezpečte tak, aby se k němu děti bez dozoru nemohly dostat.

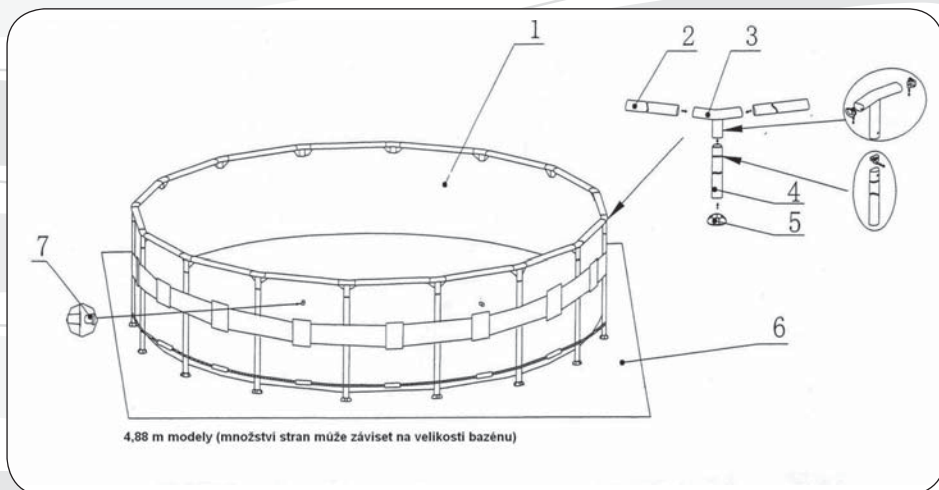
2. PŘÍPRAVA POVRCHU A UMÍSTĚNÍ BAZÉNU

- Jednotlivé díly si před stavbou bazénu srovnajte a zkontrolujte. Dodržujte pokyny k instalaci uvedené v tomto návodu.
- Zvolené místo by mělo být slunečné a chráněné před větrem. V blízkosti by se neměly nacházet stromy, jejichž listy by mohly znečišťovat bazén. Zem musí být absolutně rovná, dostatečně pevná, nejilovitá, bez děr, čistá a zbavená ostrých předmětů.
- Naše bazény jsou navrženy pro instalaci na povrch. Tento povrch musí být pečlivě vyčištěn. Nikdy nestavte bazén na štěrk, dehtovém papíru, asfaltovém koberci nebo na jakékoli směsi obsahující naftu. Pod bazén je nutno použít geotextilní podložku, která není součástí balení!
- Nesmýkejte bazénem po zemi. Následkem toho by mohly vzniknout netěsnosti bazénu či jiná poškození.

3. MONTÁŽ BAZÉNU

SOUHRN DÍLŮ A JEJICH MONTÁŽ

ČÍSLO POLOŽKY	POPIS	MNOŽSTVÍ
1	Bazénová fólie	1
2	Horizontální vzpěra	16
3	T-spojení	16
4	Vertikální vzpěra	16
5	„D“ tvarovaná nožní koncovka	16
6	Bazénová podložka	1
7	Bazénová ucpávka	2



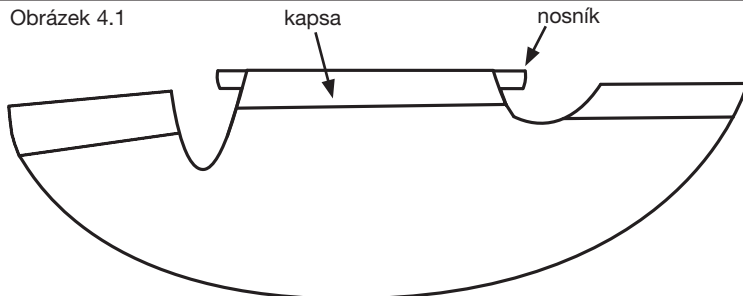
- Výběr umístění: Najděte vodorovné místo bez kamenů, větví, kořenů nebo jiných ostrých předmětů, které by mohly bazénovou fólii protrhnout.
- Otevření a rozčlenění: Kovové nohy bazénu (4) a nosníky (2) spadají do dvou skupin. Větší velikosti jsou horizontální nosníky, které budou umístěny v otvorech na vrchní části bazénové fólie. Menší velikosti jsou vertikální nohy. Nohy a nosníky se napojují na T-spojení (3).
- Rozbalování fólie: Vyjměte podložku (6) rozprostřete ji na čistý prostor, vyjměte folii (1) a rozprostřete ji na podložku s odtokovým ventilem nasměrovaným k odtokovému kanálu. Umožněte slunci folii ohřát předtím než začnete s montáží nosníků do kapes ve fólie.

Snadný a pohodlný

DŮLEŽITÉ: Netahejte bazénovou fólii po podkladu jelikož hrozí její mechanické poškození. Během montáže bazénu nasměrujte hadicové spojení nebo otvory ve směru k elektrickému napájení. Vnější hrana bazénu by měla být v délce dosahu elektrického kabelu.

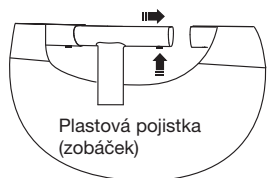
- Montáž horizontálních vzpěr a T-spojení: Začněte kdekoliv, ale vždy montujte ve stejném směru, zasuňte nosník do kapsy. Udržujte plochou stranu nosníku nahoru, a až když je nosník vycentrován (obr. 4.1), tak vezměte jedno T-spojení a zasuňte jednu stranu T-spojení do nosníku a počkejte až se plastový zobáček zacvakne do díry na nosníku (obr. 4.2). Opakujte tento proces dokola až budou všechny nosníky a T-spojení spojeny (obr. 4.4). Nadzvednutím posledního T-spojení o cca 5 cm nad úroveň nosníku se usnadní zasunutí do kloubu (obr.4.3)
- Montáž vertikálních vzpěr: Ujistěte se, zda jsou horizontální nosníky a T-spojení kompletně smontované a poté můžete začít s montáží vertikálních vzpěr. Zasuňte nohy s koncovkami nahoru do bílého pásu umístěném uprostřed bazénové fólie a zasuňte zúženou stranu vzpěry do spodní části kloubu. Zasuňte vzpěru podle obrázku 6.1 až do momentu, kdy uslyšíte zvuk zacvaknutí umělé pojistky. Zajistěte, aby byla spodní část nohy uvnitř bílého lana na spodní části bazénové fólie a potom lano pevně utáhněte (obr. 6.2).
- Kontrola montáže: Chytněte kovovou konstrukci bazénu (vrchní nosníky) na 2-3 místech a zatřeste bazénem, aby jste se ujistili, že všechny klouby, vzpěry a nosníky zapadly do sebe. Táhněte lehce, ve směru ven, spodní části vzpěr s tím, že vzpěry zůstanou uvnitř omezujícího lana. Vzpěra by měla skončit ve vztyčené vertikální pozici.

Obrázek 4.1



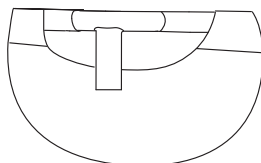
- Napouštění bazénu: Před napouštěním bazénu vodou zkontrolujte, zda je vypouštěcí uzávěr uvnitř bazénu dokonale uzavřen a zda je vypouštěcí matice na venkovní straně bazénu těsně utažena. Napusťte bazén do cca 5 cm vodou a podívejte se zda jsou nějaké viditelné nerovnosti na dně bazénu.
- **DŮLEŽITÉ :** Jestliže se voda v bazénu nachází na jedné straně, tak bazén není kompletně vodorovně usazen. Montáž bazénu na nerovném povrchu způsobí naklonění bazénu s výslednou boulí na straně bazénu. Jestliže bazén není kompletně vodorovný, musíte

nákup na internetu



Plastová pojistka (zobáček)

Obrázek 4.2

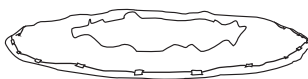


Obrázek 4.3



Vyjížděcí spojení
Zmáčknutí plastové pojistky

Obrázek 4.4



Montáž vertikálních vzpěr a koncovek:
Připojte koncovku k nezúženému straně
vzpěry a vzpěru zasuněte až na dno
koncovky (obr. 5.1-5.2)

Obrázek 5.1



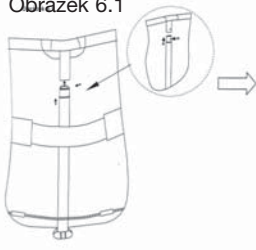
Obrázek 5.2



bazén vypustit, vyrovnat nerovnosti a poté bazén znovu napustit. Začněte uhlazovat svařtšenou fólii (zvenitř bazénu) tlačení fólie tam kde se bazénové dno nebo stěny setkávají (v rohu) nebo (zvenku bazénu) zatáhněte za dno. Jestliže dno způsobuje svařtšení fólie, je potřeba dvou lidí, kteří táhnou na každé straně proti sobě k odstranění svařtšení. Po všech výše uvedených přípravách je čas bazén napustit vodou.

- Úroveň hladiny vody: Voda může být napuštěna až do 10cm od hrany bazénu.

Obrázek 6.1



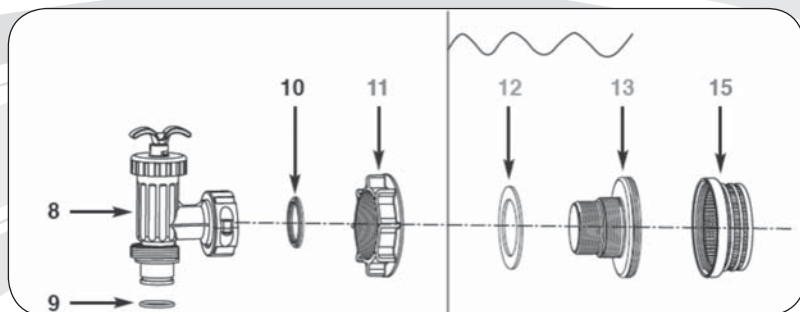
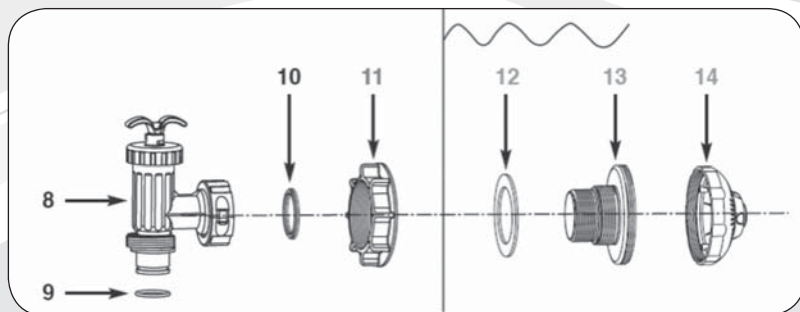
Obrázek 6.2



Bazény na splátky

PŘIPOJENÍ PRŮCHODU STĚNOU

ČÍSLO	POPIS	MNOŽSTVÍ
8	Plunžrový ventil (zahrnuje těsnění a hadice + podložku)	2
9	Těsnění hadice	
10	Gumová podložka	
11	Matice filtračního sítka	2
12	Plochá gum. podložka filtr. sítka	2
13	Konektor filtračního sítka	2
14	Nastavitelná tryska na výpusti	1
15	Mřížka sítka	1



4. DEMONTÁŽ BAZÉNU A USKLADNĚNÍ

Přesvědčte se, že je pevně zatlačena vypouštěcí zátka na vnitřní straně vypouštěcího otvoru u dna bazénu.

- Odšroubujte víčko z vypouštěcího otvoru na vnější straně bazénové stěny.
- Našroubujte přechodový kus s nátrubkem pro nasunutí zahradní hadice.
- Nasuňte na nátrubek přechodového kusu konec hadice.
- Druhý konec hadice položte do místa, kam může být voda bezpečně vypuštěna.
- Vytáhněte a odklopte zátku, která je zasunuta do vypouštěcího otvoru zevnitř bazénu. Voda začne vytékat.
- Po vypuštění zazátkujte vypouštěcí otvor zevnitř bazénu. Stáhněte hadici z nátrubku přechodového kusu a přechodový kus odšroubujte a uskladněte jej.
- Na výtokový otvor z vnější strany bazénu našroubujte zpět víčko.
- Pro rozebrání bazénu použijte pokyny pro sestavení, ale v opačném pořadí. Odstraňte veškeré instalační součásti.
- Zajistěte, aby bazén a všechny jeho součásti byly před složením naprosto suché. Nechte jej vysušit na slunci (viz. obr. 1). Poprašte bazén kosmetickým pudrem, aby se stěny nelepily k sobě. Pudr také absorbuje veškerou vodu, která na stěnách ulpěla.
- Očistěte vnitřní strany bazénu čistou vodou, aby při uskladnění nedošlo k poškození pláště chemickými prostředky.
- Složte bazén do tvaru čtverce. Začněte na jedné straně, nadvakrát ohněte jednu šestinu pláště bazénu do její vnitřní strany. Stejně postupujte na druhé straně (viz. obr 2 a 3).
- Potom, co takto vytvoříte dvě protilehlé složené strany, jednoduše přeložte jednu přes druhou tak, jak se zavírá kniha (viz. obr 4 a 5).
- Složte dva dlouhé konce do středu (viz. obr 6)
- Přehněte jeden dlouhý konec přes druhý a plášť bazénu zmáčkněte (viz. obr 7).
- Plášť bazénu a příslušenství skladujte na suchém a větraném místě s teplotou mezi 5–30 °C, mimo dosah hlodavců
- Přesvědčte se, že bazénová folie je zcela suchá dříve, než ji dlouhodobě uskladníte.

Důležité: Bazén není odolný vůči mrazu a proto doporučujeme, aby byl dodržen postup pro jeho uskladnění přes zimu.

obr. 1



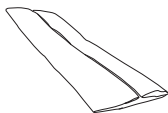
obr. 2



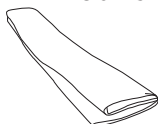
obr. 3



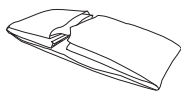
obr. 4



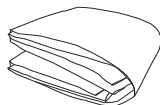
obr. 5



obr. 6



obr. 7



5. ZÁRUČNÍ PODMÍNKY

- Bazén byl vyroben z materiálů nejvyšší kvality a vysoké kvality provedení. Všechny součástky byly zkontrolovány a shledány nezávadnými. Záruka platí po dobu dvou let od data nákupu. Uschovejte všechny doklady o nákupu společně s návodem. Doklad o nákupu bude požadován při uplatňování záručních nároků.
- Reklamacce zboží se řídí právním řádem ČR.
- Záruka se vztahuje na veškeré vady způsobené chybou ve výrobě nebo vadou materiálu ovlivňující těsnost a nepropustnost bazénu.
- Kupující je povinen neprodleně po zakoupení bazénu zkontrolovat zda není porušen transportní obal nebo poškozen bazén či jinak znehodnocen a o této skutečnosti neprodleně informovat prodejce.
- Kupující je povinen po zakoupení výrobku zkontrolovat jeho kompletnost.
- Vykazuje-li bazén zjevné vady, které se projeví ihned po zprovoznění, a pro které zařízení nelze užívat, je kupující povinen zboží neprodleně reklamovat, nejpozději do tří měsíců od zakoupení v místě nákupu.
- Při zjištění závady na jednotlivých částech bazénu reklamujte pouze vadnou část s viditelně označeným místem poškození. Na reklamace po této lhůtě se bude nahlížet takto:

záruka se nevztahuje na:

- opotřebenív v důsledku nesprávné instalace nebo nesprávného používání, příp. nesprávného uskladnění
- běžné opotřebenív zařízení odpovídající charakteru a době jeho užívání
- vady způsobené mechanickým poškozením
- vady způsobené vlivem živelných sil
- vady vzniklé v důsledku použití nestandardních prostředků pro chemickou údržbu bazénové vody a nevhodných čistících pomůcek
- přirozené stárnutí a blednutí fólie bazénu v důsledku používání chemických prostředků k ošetřování bazénové vody, nebo vlivem slunečního záření
- deformace vzniklé v souvislosti s nestabilním nebo neupraveným podložím
- přirozené stárnutí podložky a krycí plachty

Výdaje spojené se ztrátou vody nejsou rovněž předmětem záruky.
TYTO POKYNY SI USCHOVEJTE!

Doporučení: Použít vodu z vodovodního řadu.

Při napuštění bazénu studniční vodou doporučujeme, aby byl proveden rozbor vody.

6. MONTÁŽ SKIMMERU

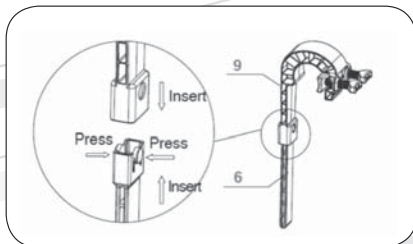
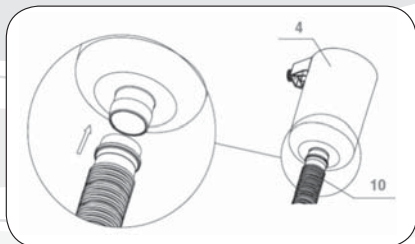
PŘEHLED MONTÁŽNÍCH DÍLŮ

ČÍSLO	POPIS	MNOŽSTVÍ
1	Plovoucí kryt	1
2	Držadlo košíku	1
3	Košík	1
4	Tělo skimmeru	1
5	Šroub	1
6	Nastavovač výšky	1
9	Hák na kovový rám	1
10	Hadice skimmeru	1
11	Adaptér "B" na hadici	1



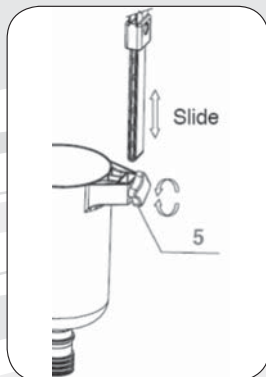
Sestavení háku

- Připojte hadici skimmeru (10) ke spodnímu konektoru skimmeru (4).
- Sestavte hák tak, jak je zobrazeno. (Insert = nasunout, Press = tlačit)



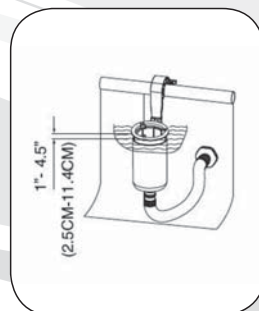
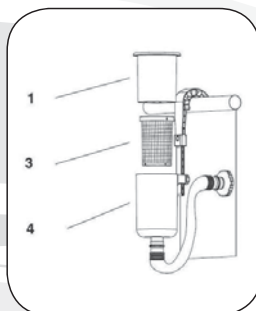
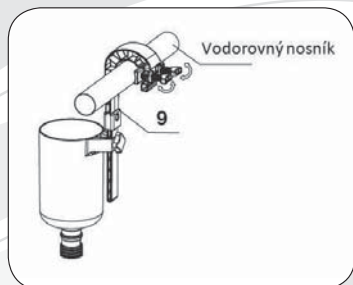
- Povolte šroub skimmeru (5), připojte sestavený hák a šroub ručně opět dotáhněte.

POZNÁMKA: Neutahujte přespříliš ani nepoužívejte žádné nástroje, jako například kleště. (Slide = posunout)



Bazény na splátky

- Umístěte celý sestavený hák k hornímu vodorovnému nosníku bazénu Ohio, a to blízko konektoru pro přívod vody (spodní konektor hadice). Nastavte hák pomocí dvou šroubů tak, aby byl pevně umístěn na nosníku. Ujistěte se, že je hák bezpečně připevněn k nosníku.
- Odšroubujte mřížku sítka z nižšího průchodu stěnou vnitřní strany bazénu. Našroubujte adaptér „B“ (11) na konektor sítka se závitem, a to z vnitřní strany bazénu. Připojte druhý konec hadice skimmeru (10) k adaptéru „B“ (11).
- Umístěte koš (3) a plovoucí kryt (1) do skimmeru (4).
- Pokud je to potřeba, nastavte výšku skimmeru. Plovoucí kryt (1) musí plavat nad skimmerem (4) ve vzdálenosti od 2,5cm do 11,4cm (1" – 4,5"). Ujistěte se, že je vršek plovoucího krytu vodorovný s vodní hladinou.



DŮLEŽITÉ: Skimmer musí být vždy kolmý k vodní hladině. Upravte polohu skimmeru, pokud je to potřeba.

7. SOUPRAVA PRO ÚDRŽBU BAZÉNU

Návod k montáži bazénového vysavače

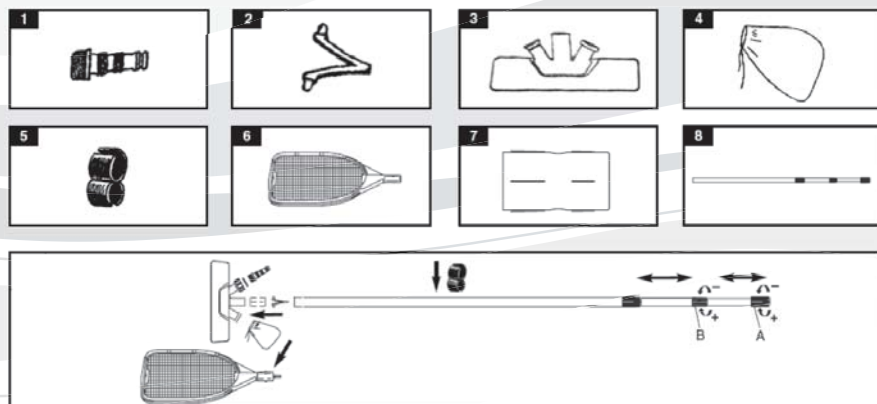
- Otočením aretační matice A a B po směru hodinových ručiček a posunutím jednotlivých částí teleskopické tyče (8) nastavíte požadovanou délku. Otočením proti směru hodinových ručiček polohu zajistíte. Na teleskopickou tyč nasadíte hadicovou svorku (5).
- Do násady hubice vysavače (3) připevníte plastovou pružinu (2). Vyrovnáte plastovou pružinu s otvory na teleskopické tyči a lehce stisknete vyčnívající hroty tak, aby se teleskopická tyč vsunula do násady hubice vysavače. Plastová pružina zaklapne do otvorů teleskopické tyče.
- Upevníte sáček na zachycování nečistot (4) k vývodu hubice vysavače.
- Na přírubu hubice vysavače našroubujte hadicovou rychlospojku (1) a propojte se zahradní hadicí.

Návod k použití bazénového vysavače

- Zahradní hadici připojte k vodovodnímu řádu a spusťte vodu. Tlak vody proudící přes hubici vysavače s sebou strhává nečistoty ze dna bazénu přes sáček na zachycování nečistot. **Důležité:** Pro správnou funkci vysavače je potřeba dostatečný tlak přívodu vody! Vyzkoušejte jaký je správný tlak vody pro optimální čištění.
- Jemnými pohyby vyčistíte dno bazénu, dokud není zbaveno nečistot.
- Zavřete přívod vody a odpojte zahradní hadici.
- Sejměte sáček na zachycování nečistot, properte pod proudem vody a nechte vyschnout.

Návod k montáži a použití hladinové sítky

- Otočením aretační matice A a B po směru hodinových ručiček a posunutím jednotlivých částí teleskopické tyče (8) nastavíte požadovanou délku. Otočením proti směru hodinových ručiček polohu zajistíte.
- Do násady rámu sítky (6) připevníte plastovou pružinu (2). Vyrovnáte plastovou pružinu s otvory na teleskopické tyči a lehce stisknete vyčnívající hroty tak, aby se teleskopická tyč vsunula do násady rámu sítky. Plastová pružina zaklapne do otvorů teleskopické tyče.
- Jemnými pohyby vysbírejte nečistoty z hladiny bazénu (listy atd.).



8. MONTÁŽ BAZÉNOVÝCH SCHŮDKŮ

(VÝŠKA 122 cm, 132 cm)

!UPOZORNĚNÍ!

- UMÍSTĚTE SCHŮDKY NA PEVNOU ZÁKLADNU
- NA SCHŮDKÁCH SMÍ BÝT POUZE JEDNA OSOBA V DANÝ OKAMŽIK. PŘEDEJDETE TAK PŘÍPADNÉMU ZRANĚNÍ
- SCHŮDKY MUSÍ BÝT INSTALOVÁNY PODLE INSTRUKCÍ UVEDENÝCH VÝROBCEM
- PO SCHŮDKÁCH SE VŽDY POHYBUJTE ČELEM (PŘI VSTUPU DO BAZÉNU I PŘI JEHO OPOUŠTĚNÍ)
- POKUD NENÍ BAZÉN POUŽÍVÁN, ODSTRÁŇTE A ZAJISTĚTE SCHŮDKY. ZABRÁNÍTE TAK UŽÍVÁNÍ BAZÉNU NEOPRÁVNĚNÝM OSOBÁM (NAPŘ. DĚTEM BEZ DOZORU, NEPLAVCŮM) A PŘÍPADNÉMU UTONUTÍ
- NEPOUŽÍVEJTE SCHŮDKY K ŽÁDNÉMU JINÉMU ÚČELU, NEŽ PRO KTERÝ JSOU URČENY KONTROLUJTE PRAVIDELNĚ DOTAŽENÍ VŠECH MATIC A ŠROUBŮ A UJISTĚTE SE, ŽE SCHŮDKY JSOU STABILNÍ
- POKUD POUŽÍVÁTE BAZÉN V NOCI, POUŽIJTE UMĚLÉ SVĚTLA PRO OSVĚTLENÍ VŠECH BEZPEČNOSTNÍCH ŠTÍTKŮ, SCHŮDKŮ, STUPAČEK A PŘÍSTUPOVÝCH CEST
- VŽDY ZAJISTĚTE, ABY BYLY SCHŮDKY POUŽÍVÁNY POD TRVALÝM DOHLEDEM DOSPĚLÉ OSOBY
- DO BAZÉNU NESKÁKEJTE, JE MĚLKÝ

DODRŽUJTE TATO PRAVIDLA, ABYSTE SE VYHNULI VÁŽNÝM ZRANĚNÍM NEBO UTONUTÍ

Tento montážní návod je platný pro schůdky se 3 i 4 stupněmi. Montážní výkresy ukazují schůdky se 4 stupněmi.

Nářadí, které budete potřebovat: šroubovák + kombinované kleště

DŮLEŽITÉ: Neutahujte všechny spojovací prvky na doraz, dokud není dokončen poslední krok montáže.

1. Instalace nohou

Zarovnejte do roviny otvory s drážkou, spojte horní části nohou „A“ (7) se spodními částmi nohou „A“ (9) a část „B“ s „B“. Vrchní části nohou otočte po směru hodinových ručiček pro jejich zajištění.

2. Instalace stupaček

Nohy schůdků mají nainstalované objímky, na které se umísťují stupačky. Objímka má na zadní straně šipku směřující vzhůru. Nasuňte stupeň (6) na objímku po směru šipky na stupni. Ujistěte se, zda je zadní část stupačky v jedné rovině s objímkou. Pokud tomu tak není, je stupačka nainstalována vzhůru nohama.

DŮLEŽITÉ: Během montáže - noha „A“ pasuje do otvoru „A“ stupně, noha „B“ pasuje do otvoru „B“. Zatlačte jistící kolíky (5) do určených děr a zajistěte stupačku pevně ve správné poloze.

3. Instalace vrchní plošiny (postupně na každé straně)

Na horní části plošiny (2) vyhledejte označení „A“. Nasuňte otvor „A“ plošiny na nohu „A“, „B“ na „B“. Upevněte plošinu šrouby (4) jak je vyobrazeno na výkresu. **DŮLEŽITÉ:** V této fázi neutahujte šrouby napevno. Postupujte dle výkresu.

Bazény na splátky

4. Instalace vrchního zahnutého madla

Nainstalujte vrchní zahnutá madla (1) na dosavadní konstrukci dle výkresu a spojte je šrouby (3).

DŮLEŽITÉ: Pro usnadnění montáže vrchního zahnutého madla na nohy schůdků a jeho hladkého nasunutí zatlačte na obě strany schůdků směrem dovnitř.

5. Dokončení montáže

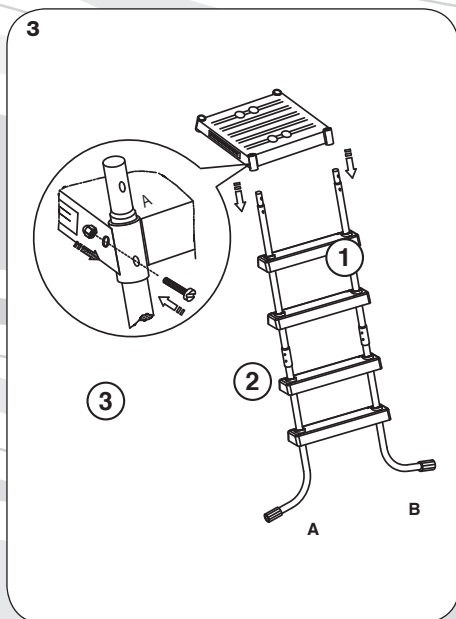
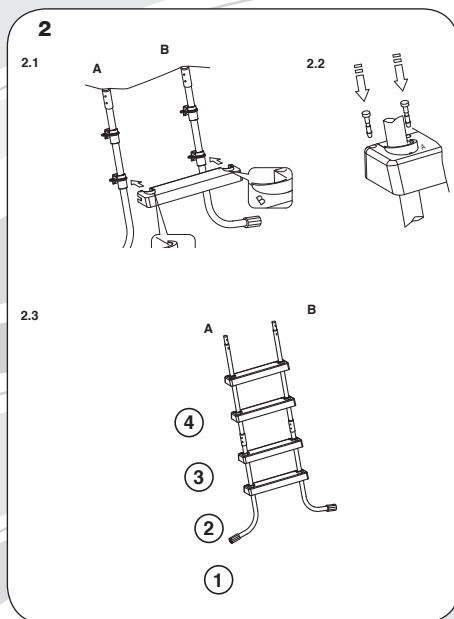
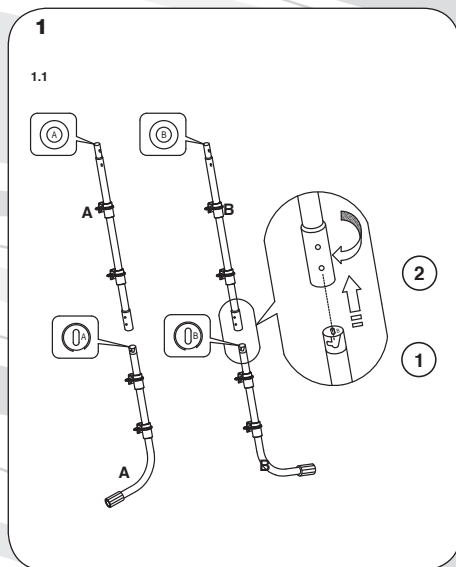
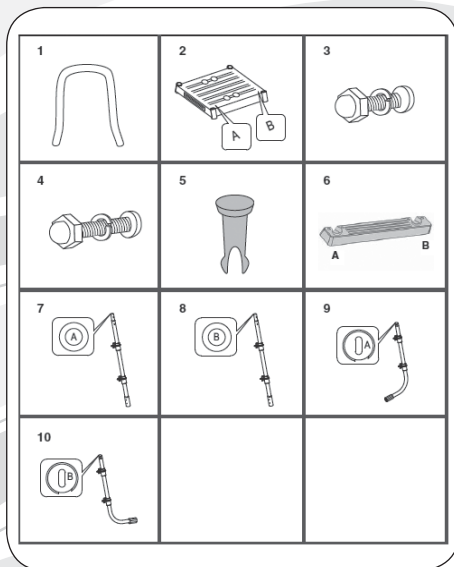
Pevně dotáhněte všechny šrouby a z vrchu zatlačte na všechny stupačky, abyste se ujistili, že jsou zasunuty správně. Nyní jsou schůdky připraveny k použití.

USCHOVEJTE NÁVOD PRO PŘÍPAD OPĚTOVNÉ MONTÁŽE.

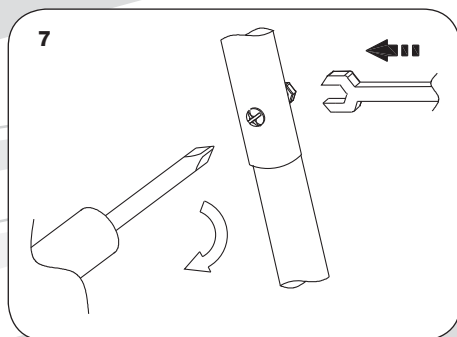
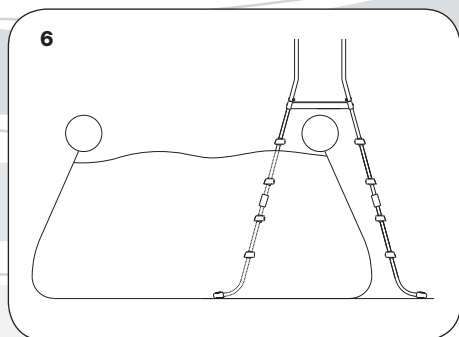
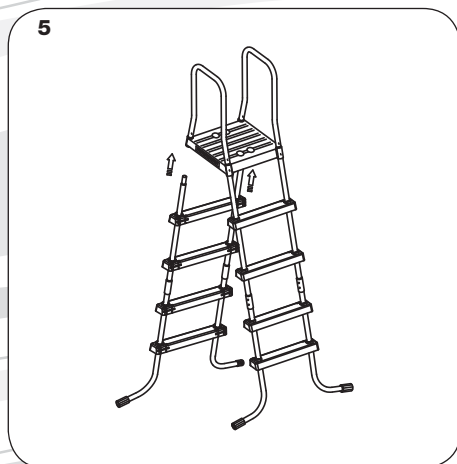
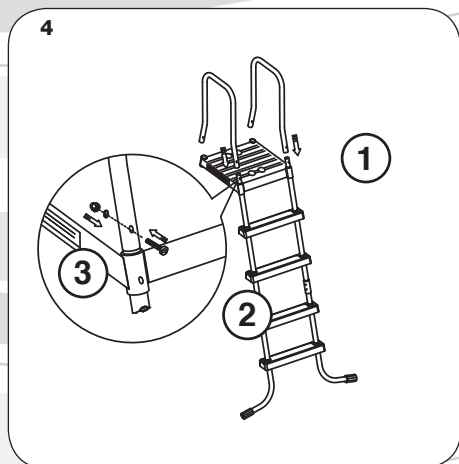
PŘEHLED MONTÁŽNÍCH DÍLŮ

ČÍSLO POLOŽKY	POPIS	VELIKOST SCHŮDKŮ A PŘEHLED DÍLŮ	
		VÝŠKA 1,22 M	VÝŠKA 1,32 M
1	Vrchní zahnuté madlo	2	2
2	Vrchní plošina	1	1
3	Krátký šroub vrchní zahnuté madlo	5	5
4	Dlouhý šroub na vrchní plošinu	5	5
5	Jistící kolík	26	34
6	Stupeň	6	8
7	Horní část nohy (vylisované „A“ na záslepce)	2	2
8	Horní část nohy (vylisované „B“ na záslepce)	2	2
9	Spodní ohnutá část nohy (vylisované „A“ na záslepce)	2	2
10	Spodní ohnutá část nohy (vylisované „B“ na záslepce)	2	2

Bazény, sauny, vířivé



vany, zastřešení



9. PŘÍPRAVKY CHLOROVÉ ŘADY AQUAMAR

- 7 DAY TABS** – Velké dezinfekční pomalurozpustné tablety pro průběžné udržování koncentrace chloru po použití chlor. granulátu Quick. Slouží jako protiporostový prostředek účinný proti řasám, plísním, bakteriím a virům.
- CHLOR TRIPLEX** – Víceúčelový přípravek k dezinfekci, zabránění vzniku řas a vysrážení nečistot. Po ponoření tablety do vody dochází k postupnému uvolňování chloru, zároveň k rozpouštění látky s algicidním účinkem a vločkovačem. Velké tablety.
- CHLOR SHOCK** – Krátkodobě a rychle zvyšuje koncentraci chloru, který ničí většinu druhů řas. Účinkuje též na bakterie a viry.
- ALGAESTOP** – Přípravek určený k prevenci proti růstu řas. Lze jím již narostlé řasy zničit. Je účinný též proti plísním, v menší míře proti bakteriím.
- VLOČKOVAČ** – Slouží k vysrážení zákalů, k projasnění vody a odstranění jemných mechanických nečistot z vody. Používat preventivně 1 x týdně a vždy po použití přípravku Shock.
- MINITABS** – malé dezinfekční pomalurozpustné tablety pro průběžné udržování koncentrace chloru po použití chlor. granulátu Quick. Slouží jako protiporostový prostředek proti řasám, plísním, bakteriím a virům.
- TRIPLEX MINI** – Víceúčelový přípravek k dezinfekci, zabránění vzniku řas a vysrážení nečistot. Po ponoření tablety do vody dochází k postupnému uvolňování chloru, zároveň k rozpouštění látky s algicidním účinkem a vločkovačem. Malé tablety.
- pH MINUS** – Slouží ke snížení hodnoty pH ve vodě. Při nesprávné hodnotě pH neúčinkují plnohodnotně ostatní použité přípravky. Ideální hodnota pH je 6,8 až 7,2.
- pH PLUS** – Slouží ke zvýšení hodnoty pH ve vodě. Při nesprávné hodnotě pH neúčinkují plnohodnotně ostatní použité přípravky. Ideální hodnota pH je 6,8 až 7,2.
- QUICK** – Chlorový granulát určený pro první zachlorování, umožňující rychle dodat potřebnou dávku chloru. Obsahuje stabilizátor chloru. Vhodný k průběžnému ošetřování vody a do automatických dávkovačů chloru.
- MINERAL** – Slouží k odstranění železa, manganu a jiných minerálů z vody. Snižuje tvrdost vody. Preventivní aplikace do studniční vody. Odstraňuje hnědé či zelené zabarvení vody způsobené přítomností kovů, projevující se po prvním zachlorování.
- SUPER SHOCK** – Superaktivní dvousložkový prostředek proti již narostlé řase. Bublinky stoupající k hladině a podél stěn bazénu strhávají a nabalují řasy na sebe a vynášejí je s sebou na hladinu. Zneškodněné řasy z hladiny odstraní skimmer.
- CLEAR GEL** – slouží k odstranění vápenatých usazenin na stěnách bazénů a k odstranění rezavých skvrn. Doporučuje se tímto přípravkem ošetřit stěny bazénu alespoň 1 x ročně, nejlépe na jaře před napuštěním bazénu.
- CHLOR MINUS** – rychle snižuje vysokou koncentraci chloru. Po použití šokových přípravků umožňuje v krátké době opětovné koupání.
- CHLOR STABIL ZAZIMOVAČ** – Snižuje ztráty chloru způsobené UV zářením. Dokáže uspořit až 75 % chloru. Přípravek pro zazimování bazénu. Zpomaluje růst řas rostoucích při nízkých teplotách a snižuje možnost vzniku zákalů. Neslouží proti zamrznutí vody v bazénu!
- STARTOVACÍ SET** – Praktický set pro zahájení bazénové sezóny
- obsahuje Triplex Mini, Chlor Shock, Ph-, zdarma Tester
- PROJASŇOVAČ** – Nový, vysocoúčinný vločkovač s projasňujícím efektem

10. ZJEDNODUŠTE SI ÚDRŽBU BAZÉNU

SOLÁRNÍ OHŘEV PYRAMIDA

Spirálově vedená konstrukce zajišťuje výbornou výhřevnost a úsporu místa. Mezi jeho největší výhody patří možnost napojení i k těm nejmenším bazénům s kartušovou filtrací od průtoku $2\text{m}^3/\text{h}$.



SOLÁRNÍ OHŘEV SLIM

Panelový solární ohřev je vhodný pro nadzemní i zapuštěné bazény. Je znám svou velmi vysokou a rychlou výhřevností každého bazénu.



SOLÁRNÍ SPRCHA DUO

Solární sprcha Duo splňuje ty nejnáročnější požadavky vyšší kategorie. Dvoudílná konstrukce o objemu 17 litrů funguje jako solární kolektor. Součástí sprchy je páková baterie a velká sprchovací hlavice.



UV LAMPA STERIL POOL

Bezchlorová úprava vody. Ultrafialové záření ničí většinu mikroorganismů obsažených ve vodě, jako jsou, řasy, plísně, viry a bakterie. Nevylučuje žádné škodlivé látky. Úspora chemických přípravků.



VYSAVAČ KONTIKI

- poloautomatický vysavač
- napojení na pískové filtrační zařízení od $4\text{m}^3/\text{h}$
- pohyb vysavače je ovlivňován ohybem a kroucením hadice



SOLÁRNÍ PLACHTA

Solární plachty se používají v letním období a mají více funkcí. Brání spadu nečistot do bazénu, přehřívají bazénovou vodu a navíc teplotu ohřáté vody udržují.



www.marimex.cz

MARIMEX CZ
BAZÉNY A ZASTŘEŠENÍ • VÍŘIVÉ BAZÉNY • SAUNY

...možná relaxace!

ÚVOD | PORADNA | ZÁKAZNICKÉ CENTRUM | VŠE O NÁKUPU | O NÁS | AKTUALITY | KONTAKT

Proč bazény Marimex?

- ✓ Doprava za 1 Kč při koupi bazénu!
- ✓ Bezpečná ať už!
- ✓ Nášim zákazníkům nabízíme:
 - nezávadnou vlnu: odškvácení matice
 - Certifikované neškodné oleje na bazény
 - JAZDA
 - Nášimě velice výhodné splátky

Kódk: 0ks | 0 Kč

Nadzemní bazény 	Solární program Ekosun 	Bazénová filtrace 	Vířivky
Infrasauny 	Čištění bazénů a vody 	Bazénové příslušenství 	Zastřešení bazénů

Letní slevy v plném proudu! 50%, 70%, 40%, 60%, 20%

KŘIŠTÁLOVÁ LUPA 2011 Hlasujte pro náš web v ceně Českého internetu

Marimex doporučuje:

Solární ohřev Paramida 1m 3 200 Kč sleva 21% 2 980 Kč s DPH	Paramida 1 x 1 Výhřevný sol. 6 900 Kč sleva 10% 4 990 Kč s DPH AKCE	Bazén Tampa Ocean 2,05x3,75m, barbit, filtrace + hračky 1 990 Kč sleva 15% 1 690 Kč s DPH AKCE	Newsletter: Ať Vás oc. oznučí! Zadejte svůj email a získáte přehled o novinkách a výhobných akcích. Ochrana osobních údajů <input type="text"/> Přihlásit k odběru: ES
---	--	--	--

Aktuality:

08.08.2011 - Podpořte Marimex.cz v Křišťálové lupě	04.08.2011 - Získajte s Marimexem roční příslušenství MF ONE 3 ZIMASIM	03.08.2011 - Letní slevy v Marimexu!
Soudíme o cenu Českého internetu	Odpovězte si zboží nad 3000 Kč a získáte roční přepravné MF ONE3	Nakupujte u nás po celý srpen až s 60% slevou
Celý článek >	Celý článek >	Celý článek >

© 2011 Marimex CZ s.r.o.
Tel: +420 241 727 740 | e-mail: info@marimex.cz
Můžeme Vás kontaktovat

Jižte českým výrobkem! Získáte záruku APER.
APER
ČISTOTNOST
KVALITA

MARIMEX CZ[®]
BAZÉNY A ZASTŘEŠENÍ • VÍŘIVÉ BAZÉNY • SAUNY

Libušská 264, Praha 4
Infolinka: 241 727 740
E-mail: info@marimex.cz
NÁVOD 2012

www.marimex.cz